

**Maître d'Ouvrage :** Ville Osny

**AMOA Construction Durable :** LesEnR

**Maîtrise d'œuvre :** Gemaile Rechak, ETB Antonelli, Loizillon Ingénierie, CEBAT Paris, Général Acoustique, Payasarchitectures - Gilles Brusset paysagiste architecte

**Surface :**

700 m² SHON

**Calendrier :**

2011 : Programmation

2012-2013 : Conception

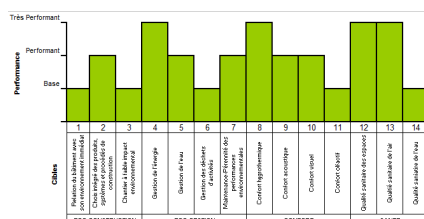
2015 : Livraison

**Coût de l'opération :**

2,4 M€

**Éléments clés environnementaux :**

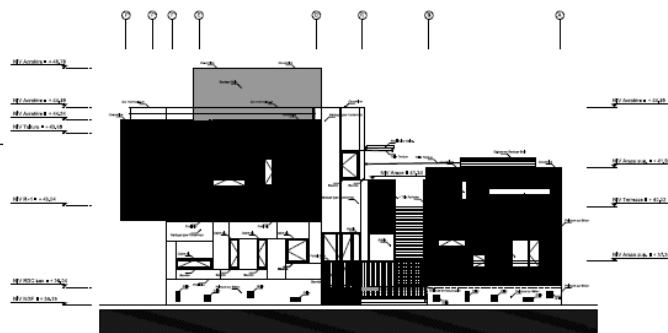
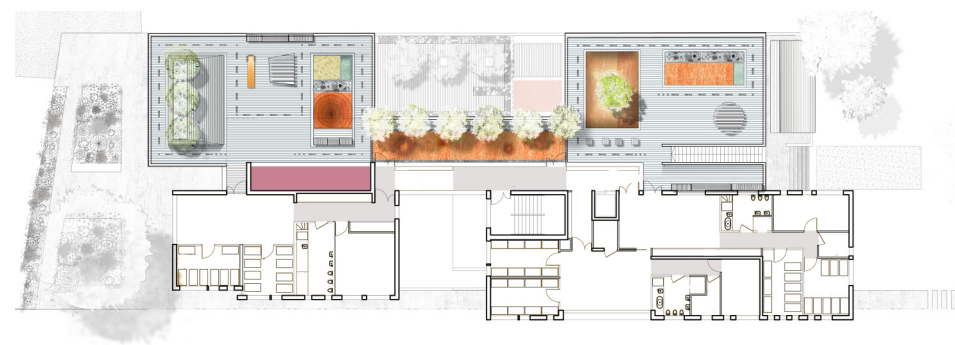
- Intégration du projet dans le cadre de la requalification de la place des impressionnistes
- Bâtiment compact et à faible impact sur le voisinage
- Ossature bois
- Toiture végétalisée
- Menuiseries triple vitrage
- Peintures à faibles émissions de COV
- Chantier à faibles nuisances
- Bonne étanchéité à l'air du bâtiment
- Consommations énergétiques réduites
- Équipements hydro-économes
- Limitation des surchauffes estivales
- Optimisation de l'éclairage naturel
- Bardage extérieur écolabellisé



Perspective de la maison petite enfance



La maison de l'enfance qui sera structurée en deux entités principales : un service d'accueil familial destiné à accueillir une crèche familiale, un RAM et les activités d'un Lieu d'Accueil Enfants Parents et une crèche de 45 berceaux. La ville d'Osny s'engage dans une opération de requalification urbaine autour d'un espace public appelé « la Place des Impressionnistes ». Deux projets de construction sont prévus : une médiathèque ainsi qu'une maison de l'enfance.



Vue coupes