



CONSTRUIRE LA VILLE DURABLE



TERRITOIRE



URBANISME



CONSTRUCTION



MOBILITE



TEE

DOSSIER DE RÉFÉRENCES

Groupe VIZEA

59 avenue Augustin Dumont 92240 Malakoff .

Tél : 01 84 19 69 00 . contact@vizea.fr . www.vizea.fr



NOTRE PHILOSOPHIE

VIZEA intègre le développement durable dans ses projets depuis plus de dix ans avec l'ambition de convaincre l'ensemble des acteurs de la construction de la ville du bienfondé de cette démarche.

Agir et faire agir nos clients pour protéger la planète, rendre plus confortables et plus saines nos villes, créer les conditions du vivre ensemble tel est le défi que nous relevons chaque jour et que nous essaïmons autour de nous.

Si Vizea a développé de nombreuses démarches conceptuelles permettant de rendre la ville plus durable comme le Territoire à Ressources Positives (TERREP), c'est avant tout par l'opérationnel que nous menons notre approche. Créer les conditions qui permettent de rendre possible des projets innovants, sobres en ressources, utiles pour les habitants, c'est tout l'enjeu de notre métier.

Pour réussir cet engagement, nous avons adopté une démarche d'ingénierie, démarche permettant de répondre à des enjeux techniques en proposant à nos clients des solutions à même de résoudre des problématiques spécifiques. Fondée sur une approche de compréhension des territoires et quartiers, de leurs comportements environnementaux mais aussi humains, nous adoptons une démarche de réflexion technique pour permettre la conception d'une ville plus durable. Cette démarche est rendue possible, par nos équipes, grâce à leur compréhension fine et leur maîtrise des thématiques liées à la ville durable. Pour réussir cet engagement, nous sommes aussi amenés à former, convaincre et entraîner nos partenaires et clients vers ces démarches, souvent innovantes, parfois contraignantes mais toujours efficaces. Projet après projet nous repoussons avec eux les limites de la ville durable, de l'appréhension du monde de demain.

NOTRE VOCATION

RENDRE POSSIBLE LA TRANSFORMATION DE NOTRE SOCIÉTÉ POUR PRÉSERVER LA PLANÈTE

NOS VALEURS

Engagement

Responsabilité

Equité

Intégrité

Partage

NOS MISSIONS

Accompagner les Collectivités dans la transformation de leur territoire

Tous les domaines de notre vie sont concernés par la transition vers une société neutre en carbone, plus solidaire, plus sobre et plus résiliente pour préserver la planète.

Les territoires doivent adapter leur développement et leur mode de fonctionnement, dans de nombreux domaines, afin de se conformer aux politiques publiques, normes et réglementations diverses mais surtout permettre la transition de notre Société.

Maîtres d'ouvrage publics,

Fort de ses expériences d'accompagnement des acteurs du territoire dans le domaine du développement durable, Vizea a pour ambition de vous entraîner dans ce parcours, et vous apportera des solutions de qualité et innovantes, adaptées à vos besoins et contraintes.

Aider les entreprises à concevoir des modèles économiques durables

La transition environnementale, aujourd'hui nécessaire doit permettre aux entreprises de s'adapter et d'anticiper l'avenir en intégrant des démarches soutenables, à la fois d'un point de vue environnemental et économique.

Chefs d'entreprises, Entrepreneurs,

L'heure est à la décarbonation de vos activités. Notre vocation est de vous rendre acteurs de votre transition afin d'en assurer le succès et la pérennité. Nous vous donnerons les clés de votre propre changement pour prendre en compte l'urgence écologique mais aussi traduire les ambitions nationales (loi Climat et Résilience, Stratégie Nationale Bas Carbone, ...) dans vos modèles économiques.

Construire la Ville de demain

La ville évolue pour mieux répondre aux besoins des futures générations. Construire et aménager répond désormais à une ambition post carbone et plus respectueuse des Hommes et de leur environnement.

Aménageurs, MOA, Promoteurs, Bailleurs,

Vizea vous accompagne dans votre volonté de changement pour construire la ville de demain. Le savoir-faire de notre équipe d'experts techniques et environnementaux ainsi que nos retours d'expériences vous permettront de mettre en place des quartiers et bâtiments plus agréables à vivre et répondant aux exigences d'un monde plus durable.

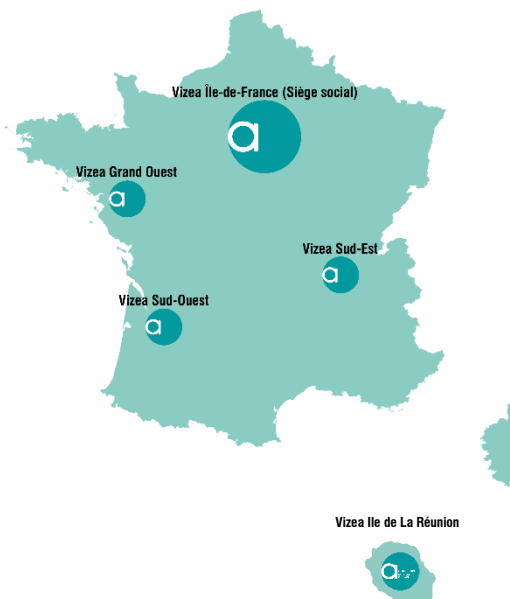
NOS MOYENS TECHNIQUE ET HUMAIN

ENTITES JURIDIQUES DU GROUPE VIZEA

LesEnR, SAS au capital de 500 000 euros
492 275 631 RCS de Nanterre

- Malakoff (92) – siège social
- Sud-Est – Lyon (69)
- Grand Ouest – Nantes (44)
- La Réunion (974)

Vizea Sud-Ouest VSO, SAS au capital de 130 000 euros
894 836 055 RCS de Bordeaux



CHIFFRES D'AFFAIRES

2020 : 2 600 k€
2021 : 3 820 k€
2022 : 4 441 k€

ÉQUIPE

3 dirigeants associés
8 responsables d'agence, de pôle ou d'entité
13 chefs de projets
8 chargés de projets
23 chargés d'études
5 administratifs/gestion

DES OUTILS A LA HAUTEUR DE NOTRE PERFORMANCE

Nous sommes équipés d'outils informatiques performants, de logiciels de captage d'informations dernière génération. Des outils développés en interne par nos ingénieurs sont également disponibles afin de répondre aux besoins de nos clients.

NOS MÉTIERS

Vizea est une société spécialisée dans l'ingénierie et le conseil en développement durable dont les activités sont centrées sur cinq métiers complémentaires :



TERRITOIRE

- > Planification et évaluation
- > Agenda 21
- > Stratégies énergétiques et climatiques



URBANISME

- > AMO DD
- > MOEU DD
- > Modélisations techniques
- > Stratégie énergétique
- > Études d'impact & Santé



CONSTRUCTION

- > Conception
- > AMO
- > Concours



MOBILITE

- > Planification de la mobilité
- > Politiques cyclables
- > Pôle d'échanges
- > Services de mobilité



TEE*

- > Evaluation des impacts environnementaux
- > Bilan et Stratégie Carbone
- > Co-construction RSE / RSO
- > Changement de modèle

*Transition Environnementale des Entreprises

UNE DÉMARCHE INTÉGRÉE

RÉGLEMENTATION

- > Droit de l'environnement
- > Droit de l'urbanisme
- > Droit de l'énergie et accompagnement réglementaire
- > Législations

APPROCHE SCIENTIFIQUE

- > Outils bioclimatiques
- > Calcul thermique
- > Modélisations de confort
- > Calcul de l'impact carbone

ANIMATION & CONCERTATION

- > Expérience
- > Méthode
- > Confiance
- > Dispositifs innovants

COMPLEMENTARITÉ ET PLURIDISCIPLINARITÉ

- > Territoire
- > Urbanisme
- > Construction
- > Mobilité

INNOVATIONS

- > Veille
- > Echange avec les startups et industriels
- > Concours
- > AAP
- > Appels à projets / Financement / Partenariats
- > Recherche et R&D

DD 3.0

- > Base de données
- > SIG
- > Modélisations
- > BIM
- > Cartographie
- > DAO/CAO

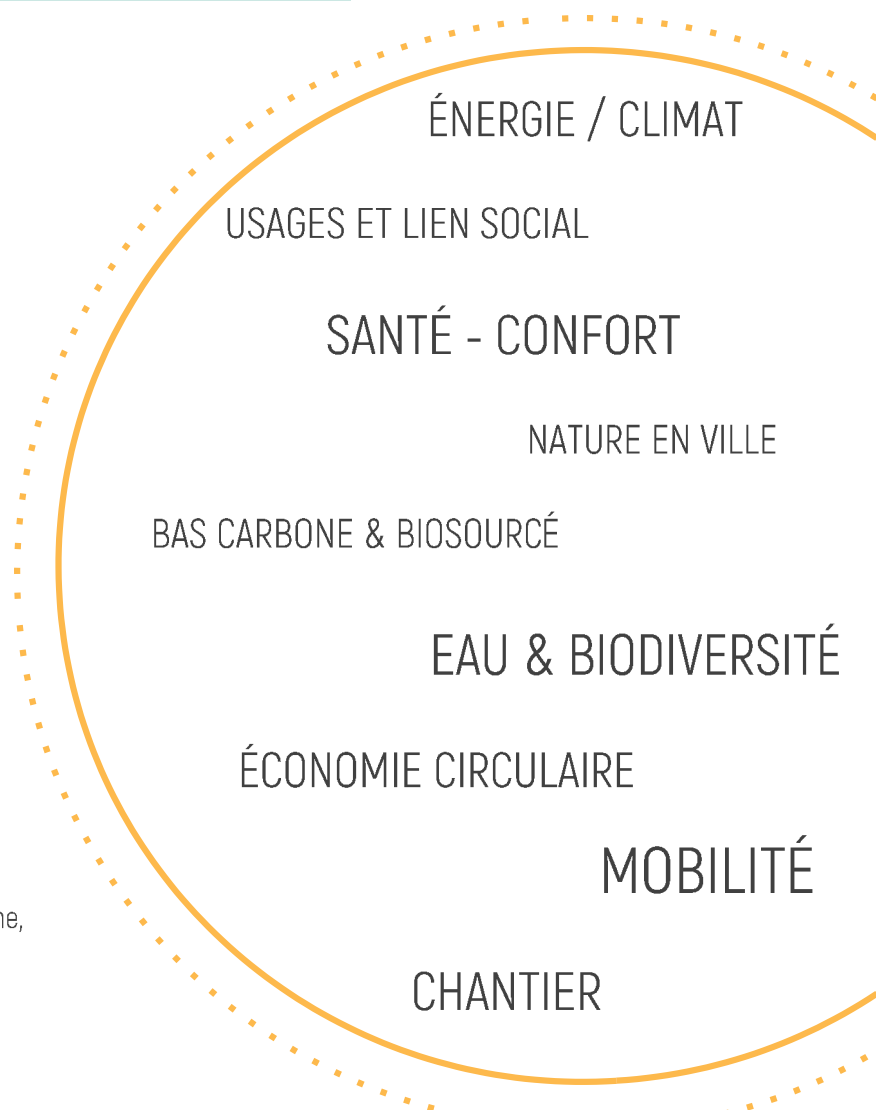
EXPERTISES

CERTIFICATIONS & RÉFÉRENTS

Afin de répondre aux besoins de communication et/ou de structuration de nos clients, Vizea intègre des référents :

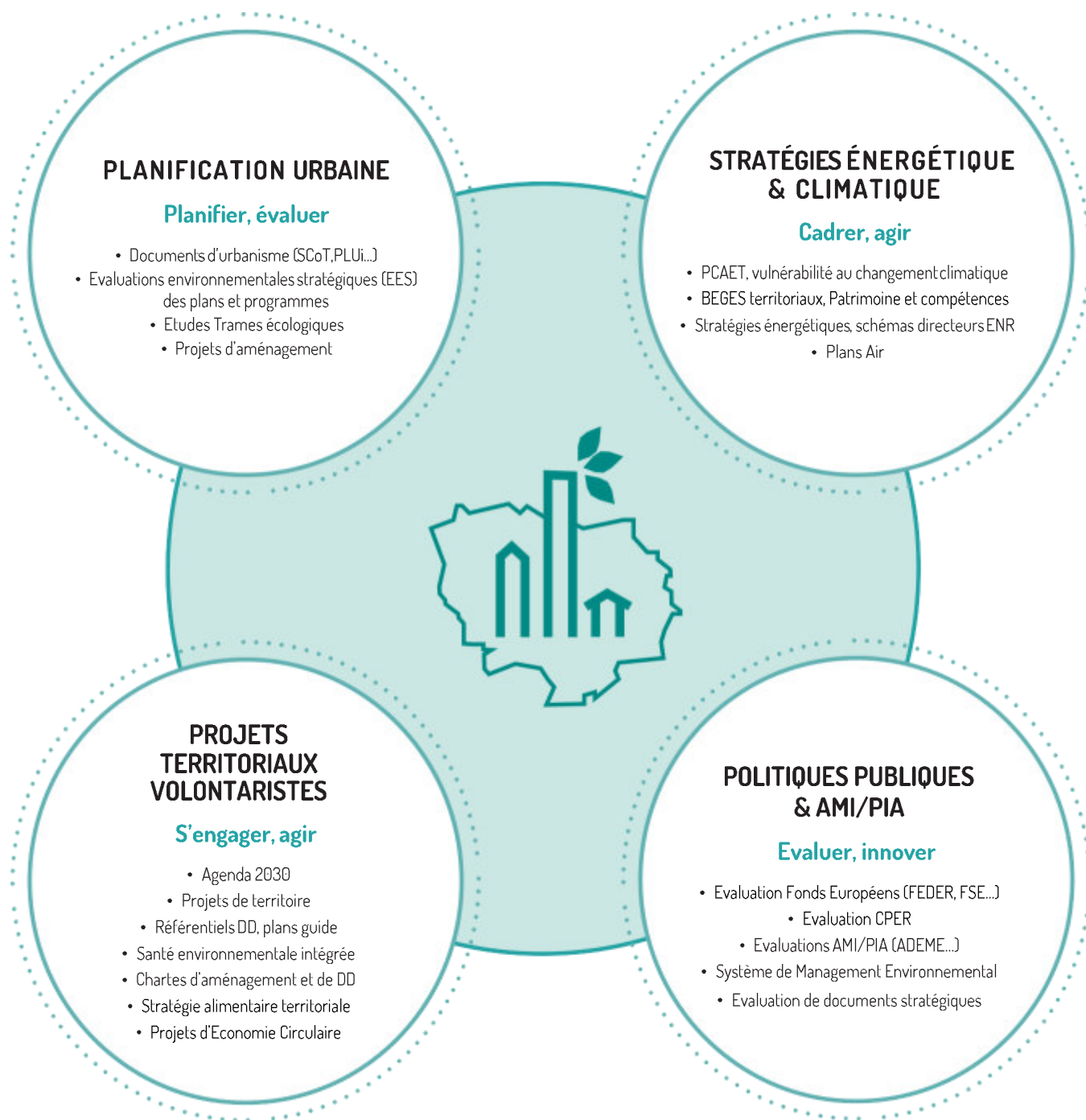
- HQE Bâtiment Durable
- NF Habitat HQE
- Accompagnateurs BDF, BDO, QDF, QDO et BDNA
- BREEAM
- E+C-/Bilan Carbone
- Bâtiment Bas Carbone
- Démarche EcoQuartier
- HQE Aménagement
- IntAirieur
- WiredScore

En parallèle, Vizea accompagne les porteurs de projets sur les labellisations : EcoQuartier, biosourcé, bas carbone, agenda 21, ...



TERRITOIRE DURABLE

Vizea assiste les collectivités dans la mise en place et l'animation de leurs stratégies territoriales sur tous les champs du développement durable. Du diagnostic au plan d'actions, nous accompagnons les plans, programmes et schémas en partenariat étroit avec les élus et techniciens et avec la participation active des habitants ou des usagers pour objectif la montée en compétence des territoires. L'évaluation des politiques publiques demeure un des champs d'expertise du pôle.



PLU Bioclimatique de Paris

Mission > Accompagnement de la Ville de Paris pour la prise en compte du DD dans l'élaboration de son PLU bioclimatique

Contexte > 2,16 M hab.

Partenariat > Ville Ouverte, Biotope, ATM, Acoustique & Conseil, Ispira, Atelier Nous, Trame

Expertise > : Expertises techniques, modélisations, conseil, préconisations



Evaluation et Capitalisation AMI « SEAD » - ADEME & ARS IDF

Mission > Evaluation et capitalisation de l'AMI « Santé Environnement et Aménagement Durable » pour le compte de l'ADEME IDF et de l'ARS IDF

Partenariat > Medieco, Deunji



PCAET – CU de Dunkerque

Mission > Réalisation du PCAET de la communauté urbaine de Dunkerque

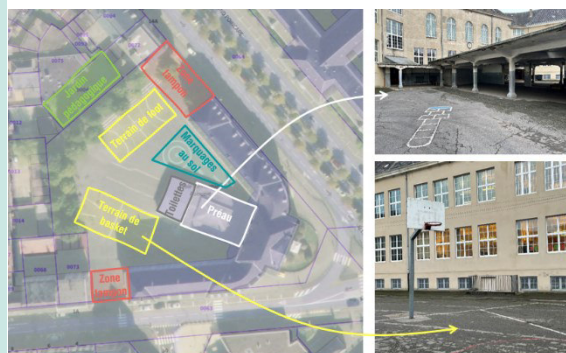
Partenariat > Médiaterre



Accompagnement au programme SGREEN+ – Caisse des Dépôts

Mission > Accompagnement de projets d'aménagement relatifs à la transition écologique et à l'adaptation au changement climatique.

Thématiques > Végétalisation de cours d'écoles, transition environnementale d'espaces publics...



Agenda 2030 du CH de Niort

Mission > Elaboration de l'agenda 2030 du Centre Hospitalier de Niort

Expertise > Evaluation, préconisation d'actions, entretiens techniques, ateliers



Charte Aménagement et Santé de Fontenay-sous-Bois

Mission > Evaluation bilan, traduction opérationnelle d'une ambition pour la santé environnementale.

Contexte > 52 000 hab.



QUELQUES REFERENCES TERRITOIRE

Projet	Client	Année
STRATEGIES TERRITORIALES DURABLES		
Accompagnement de Nantes Métropole pour évaluer les règles du Plan Local d'Urbanisme Métropolitain en faveur de la nature en ville et de la densité	Nantes Métropole	2022 - 2023
Accompagnement de Rennes Métropole dans la démarche de révision et d'élaboration du Programme Local de l'Habitat 2023 - 2028	Rennes Métropole	2021 - 2022
Accompagnement de la Ville à la réalisation de son Agenda 21	Ville de Saint-Leu-la-Forêt	2019
Atelier des territoires « Ville patrimoniale » AMO DD sur Gien et Romorantin	DREAL Centre-Val de Loire	2018
Accompagnement de la Ville à la réalisation de son Agenda 21	Ville de Montigny-lès-Cormeilles	2018
Accompagnement de la Ville à la réalisation de son Agenda 21	Ville de L'Hay-les-Roses	2017-2018
Réalisation d'une charte de l'Aménagement et de l'Habitat	Ville de Saint-Priest	2016-2017
Rédaction du Rapport de Développement Durable 2015 de la CA Mâconnais-Val de Saône	CAMVAL	2015
Co-construction de l'Agenda 21 de la Ville, avec mise en place de démarches de concertation et de formations élus	Ville d'Esvres-sur-Indre	2013-2014
Evaluation développement durable des opérations d'aménagement de la Ville de Paris	Ville de Paris	2013-2014
Analyse et mise en œuvre de la stratégie Développement Durable de La Défense Seine Arche	EPADESA	2012-2015
Définition de la charte « Ville Durable » de Levallois Perret	Ville de Levallois Perret	2012
Élaboration puis mise en œuvre de la stratégie Développement Durable de Seine Aval	EPAMSA	2011-2015
EVALUATIONS DE POLITIQUES PUBLIQUES - FORMATION & CAPITALISATION		
Evaluation à mi-parcours du Plan Local de l'Habitat 2019-2025 de Nantes Métropole	Nantes Métropole	2022
Evaluation de la mise en œuvre des programmes européens FEDER en France pour 2014-2020 et recommandations pour 2021-2027	CGET	2019-2020
Evaluation et capitalisation de l'Appel à Manifestation d'Intérêt Santé, Environnement et Aménagement Durable en Ile-de-France	ADEME IDF - ARS IDF	2017-2019
Elaboration du cadre d'évaluation du projet NPRU des Agnettes à Gennevilliers	Ville de Gennevilliers	2017-2019
Evaluation des candidatures à l'appellation « Collectivités lauréates AGIR pour l'énergie »	Région PACA	2011-2012
Evaluation intermédiaire de l'accord cadre Etat-Région - ADEME 2007-2013	ADEME - Région PACA	2010-2011
Evaluation des actions "Efficacité énergétique et énergies renouvelables" du Programme Compétitivité Régionale FEDER	Région Languedoc-Roussillon	2010
Participation à la rédaction et à la définition de la ville durable. "Le modèle d'évaluation Français des EcoQuartier, contribution à la fabrique de la ville durable et à l'évolution des pratiques des acteurs"		
Cycle de formations des formateurs sur les nouvelles exigences environnementales appliquées au bâtiment (en lien avec l'Éducation Nationale)	ADEME et Région Bourgogne	2014-2015
Réflexion sur la ville Durable avec Roland Castro : Concept de Territoire à Ressources Positives		2014
PLANIFICATION URBAINE		
Evaluation environnementale du PLUi de la CC Beauce Val de Loire	CCBVL	2020 (en cours)
AMO d'adaptation du PLU et du PSMV aux évolutions du territoire	Ville de Versailles	2020 (en cours)
Elaboration d'une étude territoriale en santé dans le cadre de la préfiguration du SCoT	CA Grand Paris Sud	2020 (en cours)
Evaluation environnementale de la Ville de Plaisir	CASQY	2019 (en cours)

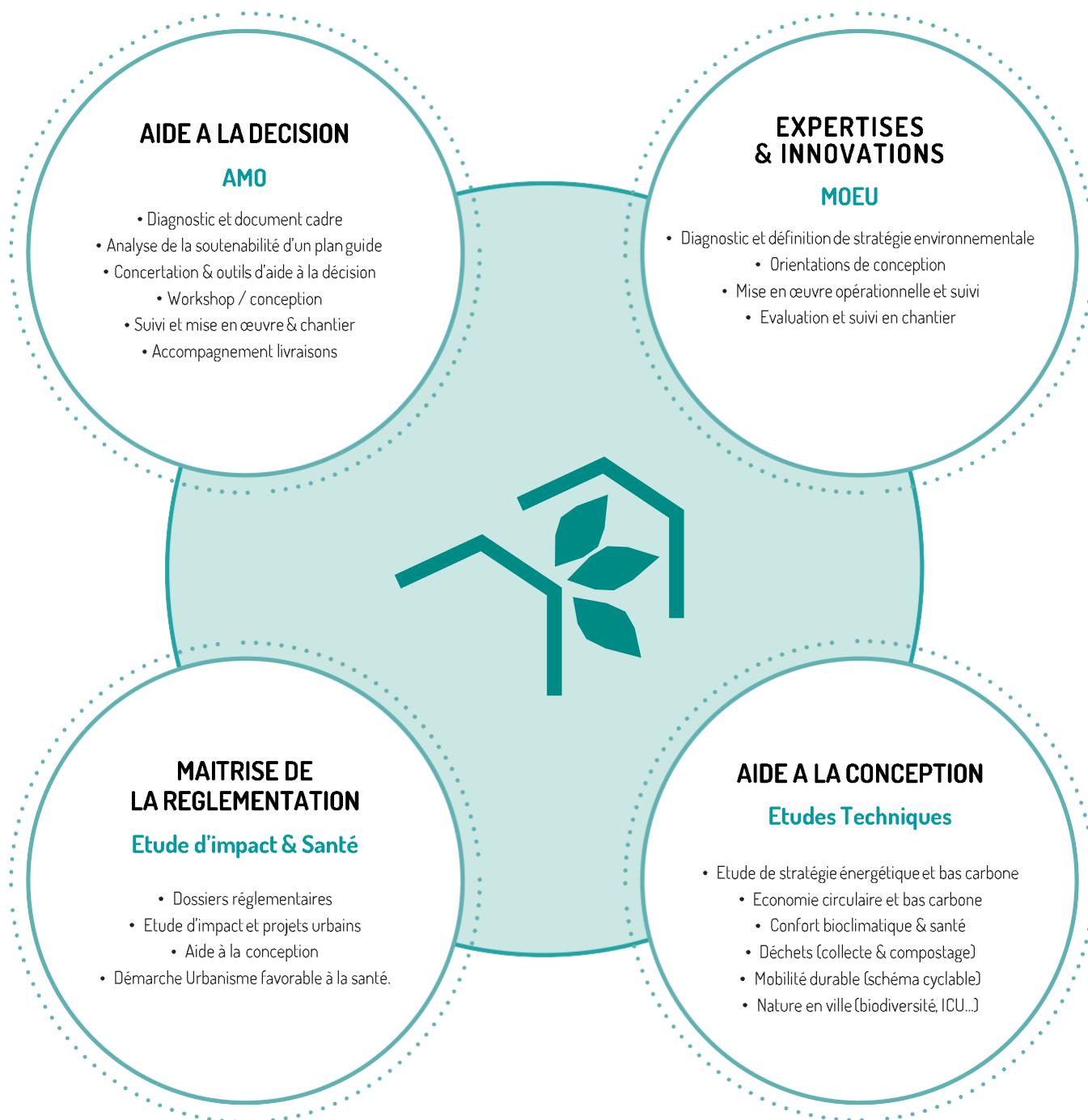
Projet	Client	Année
Atelier des Territoires « Villes patrimoniales » : Gien et Romorantin	DREAL Centre Val de Loire, DDT 41 et 45	2018-2019
Evaluation environnementale du SCoT de la Communauté d'Agglomération Roissy Pays de France (42 communes)	CARPF	2017-2019
Réalisation du référentiel d'évaluation de l'AEU2 dans les documents stratégiques et de planification urbaine	ADEME	2016-2017
Approche Environnementale de l'Urbanisme dans le cadre de la révision du PLU de Bagneux	Ville de Bagneux	2014-2015
Expertise climat – PLUi de la CC Albret communauté - Evaluation environnementale	CC Albret communauté	2020 (en cours)

STRATEGIES TERRITORIALES ENERGETIQUES ET CLIMATIQUES

Elaboration du PCAET de l'EPT Grand Paris Grand Est + BEGES SCOPE 3 avec un volet Santé (AMI SEAD 2)	EPT GPGE	2019 -2021
Elaboration du PCAET de la Communauté de Communes du Pays d'Ozon (69)	CCPO	2022 (en cours)
Elaboration du PCAET de la Communauté de Communes du Liancourtois (60)	CC2M	2020-2021
Elaboration du PCAET de la Communauté de Communes de Vallée du Gapeau (83) + BEGES Patrimoine et Compétences	CCVG	2021 (en cours)
Elaboration du PCAET de la Communauté de Communes des Baronnie en Drôme Provençale (26)	CCBDP	2020 (en cours)
Elaboration du PCAET de la Communauté d'Agglomération des deux Morin (77)	CC2M	2020-2021
Elaboration du PCAET de l'EPT Boucle Nord de Seine	EPT BNS	2019 -2021
Accord cadre pour la réalisation de 9 PCAET dans le Lot-et-Garonne	SDEE 47	2020 (en cours)
Bilan GES SCOPE 1,2 et 3 de la société F-INICIATIVAS	F-INICIATIVAS	2020
Elaboration du PCAET de la Communauté d'Agglomération du Provençois	CCP	2019-2020
Elaboration de 4 PCAET des Communautés de communes du Pays d'Armagnac	PETR du Pays d'Armagnac	2019-2020
Elaboration du PCAET de la CA Chauny-Tergnier-La Fère + BEGES Patrimoine et Compétences	CACTLF	2019-2020
Réalisation du Bilan des Emissions de Gaz à Effet de Serre SCOPE 1,2 et 3 de la société SUBSEA 7 (92)	SUBSEA 7	2019
Elaboration du PCAET de la Communauté d'Agglomération du Grand Cognac (16)	CAGC	2018-2019
Elaboration du PCAET de la CC des Sablons	CC des Sablons	2019
Elaboration du PCAET de la Communauté des communes Giennoises (41)	CCG	2019
Accompagnement de la Communauté d'Agglomération Paris Saclay à la finalisation de son PCAET (77-91)	Communauté Paris Saclay	2018
Elaboration du PCAET de Rambouillet Territoire	Rambouillet Territoire	2018
Elaboration de 4 PCAET en Côte d'Or pour le compte du SICECO : CC du Pays Châtillonnais, CC de la Plaine Dijonnaise, CC CAP Val de Saône et CC Rives de Saône	SICECO - CCPC, CCRS, CAPVDS et CCPD	2017-2019
Etude énergies renouvelables sur la Communauté de communes du Cœur de la Brie	CC Cœur de la Brie	2015
Définition d'une feuille de route permettant d'atteindre les objectifs du facteur 4 du nouveau territoire à l'échéance 2030	Communauté Paris Saclay	2016
Atelier des territoires « Vivre et travailler en montagne à l'heure du changement climatique » AMO DD axé Energie/Climat	DDT des Vosges	2016-2017
Evaluation du potentiel solaire et de végétalisation pour la Communauté d'Agglomération d'Annecy	CA Annecy	2016
Etat de l'art des filières « éolien et photovoltaïque en ville » et analyse stratégique du déploiement d'énergies renouvelables	Ville de Choisy-le-Roi	2013-2014

URBANISME DURABLE

Vizea s'attache à mobiliser une ingénierie forte et à animer une dynamique en faveur du développement durable tout au long du projet, permettant d'orienter les choix d'aménagement à chaque stade de l'opération et de mobiliser l'ensemble des acteurs. Notre pôle urbanisme durable rassemble plusieurs expertises ; réglementaires, environnementales (eau, déchets, matériaux, bas-carbone), confort/santé, écologique, énergétique, en mobilité douce, en construction durable, en évaluation, en labellisations/ certifications, en innovation et en animation/ concertation.



PARC PRINCESSE

Mission > MOEU DD
Maître d'ouvrage > Grand Paris Aménagement
Maîtrise d'œuvre > Agence TER, Vizea SODEREF,
Gautier Bicheron
Surface > 18,3 ha



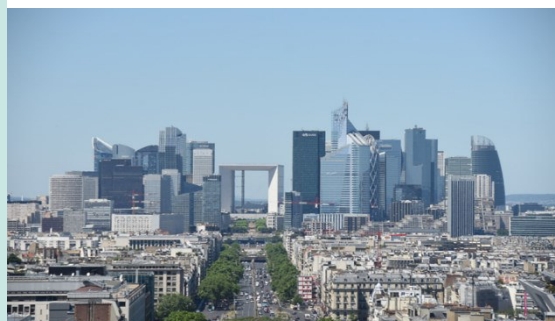
ZAC DU BAS-CLICHY

Mission > AMO DD, REC et NPNRU
Maître d'ouvrage > Grand Paris Aménagement
Expert Développement durable > Vizea
Surface > 39 ha



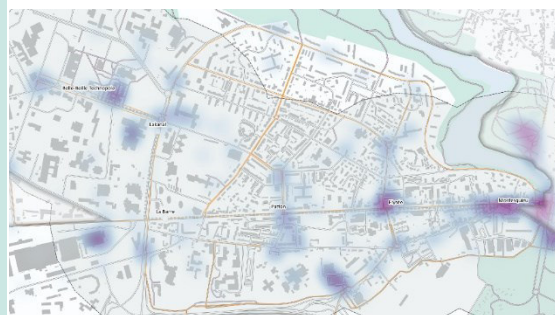
PARIS LA DEFENSE

Mission > AMO DD et étude d'impact
Maître d'ouvrage > Paris La Défense
Surface > 568 ha



ECOQUARTIER BELLE-BEILLE

Mission > MOEU DD
Maître d'ouvrage > Alter Public
Maîtrise d'œuvre > ID UP, Résonance, Vizea, TPFI
Surface > 200 ha



ECOQUARTIER ROUGET DE LISLE

Mission > AMO DD
Maître d'ouvrage > Citallios
Maîtrise d'œuvre > COBE, SETU, OM, AEU
Surface > 10,08 ha



ECOQUARTIER MAISON BLANCHE

Mission > AMO DD
Maître d'ouvrage > Grand Paris Aménagement
Maîtrise d'œuvre > Ateliers Lion
Surface > 58,6 ha



QUELQUES REFERENCES URBANISME

Projet	Client	Année
ASSISTANCE A MAITRISE D'OUVRAGE DEVELOPPEMENT DURABLE		
AMO expertise/conseil / formation stratégie aménagement bas-carbone	Oppidea et Europolia	2022 (En cours)
AMO Environnement et Bas Carbone pour la ZAC les Touches à Pacé (35)	Territoires Rennes	2022 (En cours)
AMO DD Secteur Lumières à Noisy-le-Grand	BNP Immobilier	2023 (En cours)
AMO DD ZAC Campus Grand Parc à Villejuif	Sadev 94	2022 (En cours)
AMO DD Opérations de constructions et de réhabilitations	EPFIF	2022 (En cours)
AMO DD - Appel à projets EMPREINTE à Puteaux Courbevoie	Paris La Défense	2021 (En cours)
AMO DD Campus Cachan	Sadev 94	2022 (En cours)
AMO DD du quartier de l'imprimerie à Corbeil Essonnes	Novaxia	2022 (En cours)
AMO DD - Grand Matabiau Quaid d'Oc à Toulouse	Europolia SPLA	2022 (En cours)
AMO DD - ZAC La Sabla à Plaisance-du-Touch	ARAC Occitanie	2022 (En cours)
AMO DD - ZAC Grande Borne Ouest	Grand Paris Aménagement	2021 (En cours)
AMO EcoQuartier Etape 3 - ZAC du Balory à Vert-Saint-Denis	Epa Sénart	2021 (En cours)
AMO DD Quartier des Arcades Fleuries à Chelles	ICF Habitat La Sablière	2021 (En cours)
AMO DD - Aerolians à Tremblay-en-France	Grand Paris Aménagement	2021 (En cours)
AMO DD - OIN Bordeaux Euratlantique	EPA Bordeaux Euratlantique	2021 (En cours)
AMO DD REC - ZAC des Meuniers à Bessancourt	Grand Paris Aménagement	2020 (En cours)
AMO DD - Quartier Plante des Champs à Montmagny	Grand Paris Aménagement	2020-2021
AMO DD - Quartier Parc aux Lièvres Bras de Fer à Evry-Courcouronnes	SPLA Porte Sud Grand Paris	2020 (En cours)
AMO DD - Stratégie développement durable Phase 5 du Val d'Europe	EPA Marne EPA France	2020 (En cours)
AMO EcoQuartier Les Mathurins à Bagneux	BNP Paribas	2020
AMO DD EcoQuartier Navigateurs Cosmonautes à Choisy-le-Roi	EPT Grand Orly Seine Bièvre	2020 (En cours)
AMO DD ZAC Paul Hochart à l'Hay-les-Roses	Eiffage Aménagement	2020 (En cours)
AMO DD ZAC de la Dhuis à Clichy-sous-Bois	Grand Paris Aménagement	2019 (En cours)
AMO DD - ZAC des Bas-Heurts à Noisy-le-Grand	Socaren	2018 (En cours)
AMO DD - Ecoquartier Ile de la Marne	Socaren	2017 (En cours)
AMO DD - ZAC du Panorama à Clamart	Paris Sud Aménagement	2017 (En cours)
AMO DD Plaine des Cantoux à Ormesson-sur-Marne	EPA MARNE	2017 (En cours)
AMO DD - ZAC Vilgénis à Massy	Paris Sud Aménagement	2016 (En cours)
AMO DD - ZAC et Ecoquartier Rouget-de-Lisle Poissy	Citallios	2016 (En cours)
AMO DD - Quartier WOODI à Melun	Crédit Agricole Immobilier	2016 (En cours)
AMO DD - Ecoquartier de l'Arsenal à Rueil-Malmaison	SPLA Rueil Aménagement	2015 (En cours)
AMO EcoQuartier Etape 4 - ZAC de la Rivière	Ville La Rivière	2015
AMO DD - ZAC Maison Blanche à Neuilly-sur-Marne	Grand Paris Aménagement	2014 (En cours)
AMO DD - ZAC Belles-Vues à Arpajon et Ollainville	SORGEM	2013 (En cours)

ETUDE PRE OPERATIONNELLE - MAITRISE D'ŒUVRE URBAINE - EXPERT ENVIRONNEMENT

Etude urbaine - Renouveau de la Cité des Musiciens à Colombes	OPDH92	2022-2023
MOEU DD Entrée de Ville Nord à Chennevières-sur-Marne	EpaMarne	2022 (En cours)
Etudes du secteur Nouvelle Océane à la Verrière-en-Anjou	ALTER	2022 (En cours)
Etude Pre-opérationnelle - Secteur Courdimanche Les Ulis	Ville Les Ulis	2022 (En cours)
MOEU DD - ZAC Saint Jean (Clermont-Ferrand)	SPL Clermont Auvergne	2022 (En cours)
AMO pour le réaménagement de l'avenue Gabriel Peri à Argenteuil	Ville d'Argenteuil	2022 (En cours)
Expert conseil - Quartier Victor Bash à Viry-Chatillon	Vinci Immobilier	2021 (En cours)
MOEU_SEQENS_Louvres_Quartier des Impressionnistes	SEQENS	2021 (en cours)
Stratégie Développement Durable -secteur des Tuileries à Massy	Paris Sud Aménagement	2021 (terminé)

Projet	Client	Année
Expert conseil - Quartier Villevert à Louveciennes	Horizon VIAE	2021 (En cours)
Schéma directeur DD de la Ville de Saint-Ouen	Ville de Saint-Ouen	2021 (En cours)
MOE DD et bas carbone Requalification boulevard Sautel à La Rochelle	CA La Rochelle	2021 (En cours)
AMO pour le réaménagement du pôle gare de Rambouillet	Ville de Rambouillet	2020 (En cours)
MOE coordinateur du projet Bassin à Flot à Bordeaux	Bordeaux Métropole	2020 (En cours)
Expertise - Analyse environnementale du PLU de La Garenne Colombes	CAUE 92	2021
Etudes pré-opérationnelle secteur Pariwest - Maurepas et Coignières	CASQY	2018-2020
MOEU DD - ZAC Mantes Université	EPAMSA	2018 (En cours)
Accord-cadre d'études urbaines Lycées Ile-de-France	RIDF	2018
MOEU DD - NPRU Ecoquartier Belle Beille à Angers	Alter Public	2017 (En cours)
Requalification du secteur Dessaux-les-Aubrais à Fleury-les-Aubrais	Orléans-Métropole	2016

ETUDE D'IMPACT ENVIRONNEMENTAL

Dossier de création de ZAC et étude d'impact - ZAC St Jacques	SPL Clermont Auvergne	2022
Etude d'impact, ENR, Bilan GES, ICU - Faubourg de l'Arche à Courbevoie	Paris La Défense	2022 (En cours)
Accompagnement études Air et Acoustique Bords de Seine à Nanterre	Paris La Défense	2021
Etude d'impact - Charlebourg à La Garenne Colombes	Paris La Défense	2021 (En cours)
Etude cas par cas quartier Navigateurs Cosmonautes à Choisy-le-Roi	Valophis Habitat	2021
Actualisation étude d'impact de la ZAC de la Dhuis à Clichy-sous-Bois	EPT Grand Paris Grand Est	2020 (En cours)
Etude d'impact - Secteur Berges de Seine, Urban Valley, IMGP2	Foncière Atland	2020
Etude d'impact - Parc d'activités des Boutries	Foncière Atland	2019
Etude d'impact - Quartier des Groux Fresnes	Expansiel Promotion	2017
Etude d'évaluation environnementale secteur Cantoux Ormesson	EPA MARNE	2017
Etude d'impact - Projet Ancien terrain PSA	SEMAP	2017
Etude d'impact - ZAC Boissise-le-Roi	GEOTERRE	2016
Etude d'impact - Etudes préalables du quartier de l'Argonne	Orléans Métropole	2016
Etude d'impact - Etudes préalables du quartier de la Source	Orléans Métropole	2016
Etude d'impact - Rives de la Haute Deûle	SORELI	2016
Etude d'impact - ZAC du Clos de la Pointe	Ville Orléans	2015
Expert conseil - Réalisation étude d'impact environnementale	Ville de Paris	2014

STRATEGIE ENERGETIQUE ET ETUDE POTENTIEL ENR

Etude ENR Smart Grid et boucle tempérée par la ZAC KerLann à Bruz (35)	Terre&Toit	2022
Etude ENR et bilan carbone PRIR Clanqui à Bondy	Est Ensemble	2022
Etude comparative RE2020 et label E+C- Tertiaire et Logements	Est Ensemble	2022
Etude ENR Secteur des 40 Sous à Orgeval	Citallios	2022-2023
Etude ENR - Secteur des Tubes de Montreuil à Le Blanc-Mesnil	Brownfields	2021
Etude ENR de l'opération Plante des Champs à Montmagny	Grand Paris Aménagement	2021
Etude ENR du secteur Charlebourg	Paris La Défense	2021
Etude ENR du quartier Villevert à Louveciennes	Horizon VIAE	2021
Etude de faisabilité réseau de chaleur sur eaux usées à Issy-les-Moulineaux	SPL Seine Ouest Aménagement	2017 (En cours)
Etude ENR - Bas-Clichy à Clichy-sous-Bois	Grand Paris Aménagement	2019 (En cours)
Potentiel EnR entrée de Ville Sud-Ouest du kremlin Bicêtre	Ville du Kremlin Bicêtre	2017
Etude d'impact (Etude ENR) Secteur Chapelle-Charbon	SPLA Paris Batignolles Aménagement	2016
Etude ENR ZAC Croix-Bonnet à Bois d'Arcy	Grand Paris Aménagement	2016
Etude ENR ZAC du petit Nanterre	SEMNA	2016

Projet	Client	Année
--------	--------	-------

ETUDE BIOCLIMATIQUE (AERAOULIQUE ET ENSOLEILLEMENT ET ILOT DE CHALEUR)

Etude bioclimatique ZAC Saint Jacques	SPL Clermont Auvergne	2022
Etude bioclimatique Faubourg de l'Arche - Courbevoie	Paris La Défense	2023
Etude Bioclimatique ZAC Courtalin à Magny-le-Hongre	EpaFrance	2022
Etude impact ICU - Secteur des Tubes de Montreuil à Le Blanc-Mesnil	Brownfields	2021
Etude impact sur les ICU - Cité universelle à Paris 19ième	GA smart Building	2020
Etude bioclimatique secteur Cantoux Ormesson	EPAMARNE	2018
Etude bioclimatique cœur de ville Bobigny	Altarea Cogedim	2018
Etude bioclimatique secteur entrée Ouest Kremlin Bicêtre	EPT 12 Grand-Orly Seine Bièvre	2018
Etude bioclimatique Projet urbain Ordener-Poissonniers	SNEF	2016
Etude bioclimatique espaces publics Gratte-Ciel	SERL	2015
Approche bioclimatique et simulation urbaine	EPA ORSA	2014

ETUDE CARBONE

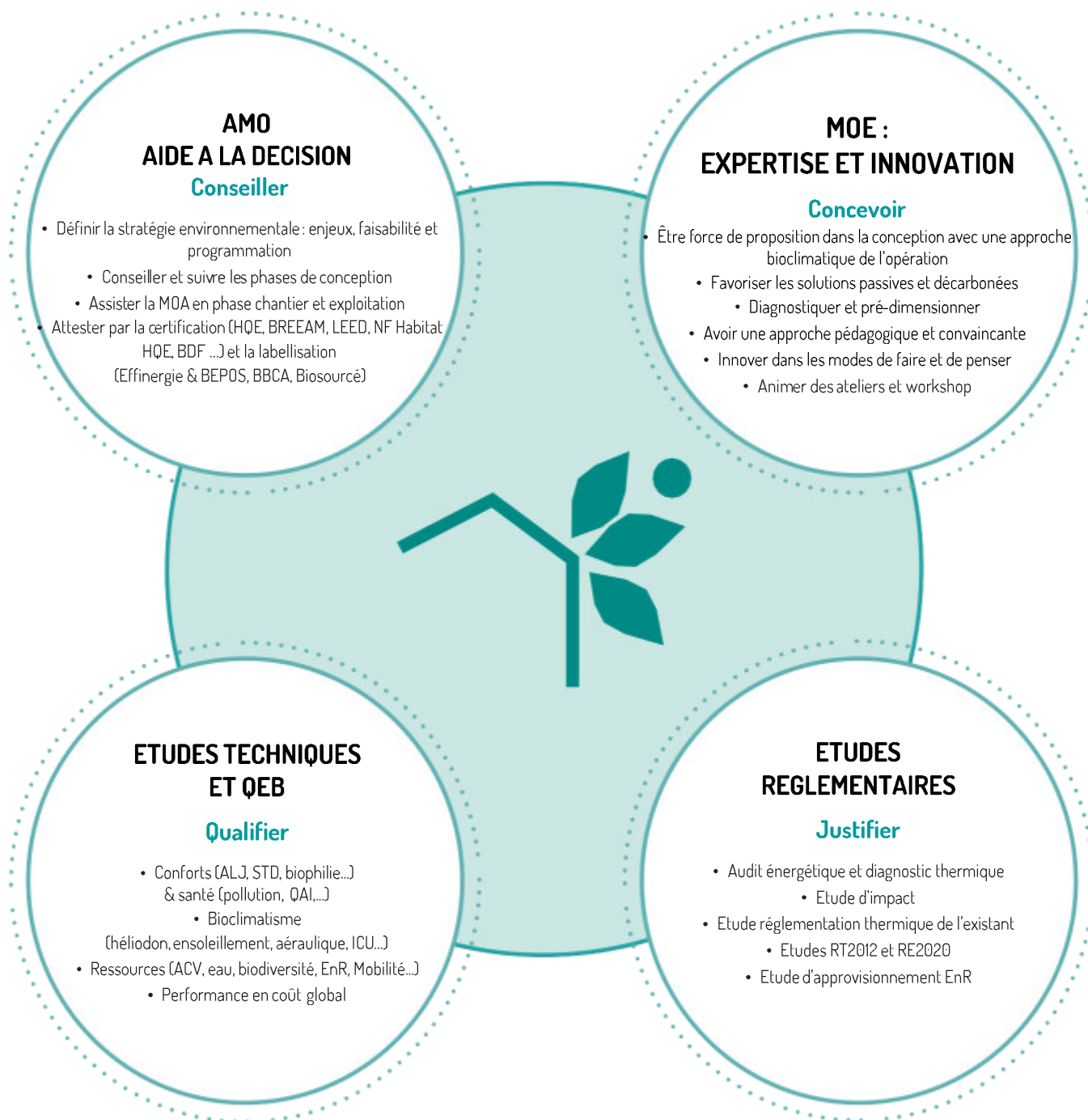
Formation et co-écriture de la stratégie bas carbone des aménageurs	OPPIDEA / EUROPOLIA	2021 (en cours)
Bilan GES - Campus Cachan	Sadev 94	2023
Formation RE2020	Paris La Défense	2022
Bilan GES - Quartier du Bas-Clichy à Clichy-sous-Bois	Grand Paris Aménagement	2022
Bilan GES - Secteur des Tubes de Montreuil à Le Blanc-Mesnil	Brownfields	2021
Bilan GES - Quartier Parc aux Lièvres Bras de Fer à Evry-Courcouronnes	SPLA Porte Sud Grand Paris	2021
Bilan carbone du secteur Charlebourg	Paris La Défense	2021
Bilan carbone - Parc d'activités des Boutries	Foncière Alland	2020
Bilan carbone - Morland Paris 4ième	CBRE	2020

SUIVI ENVIRONNEMENTAL DE CHANTIER

ZAC Paul Hochart à L'Hay-les-Roses	Eiffage Aménagement	2021 (En cours)
ZAC de la Dhuis à Clichy-sous-Bois	Grand Paris Aménagement	2020 (En cours)
REC Urbain - Les Messageries - Gare de Lyon	Espaces ferroviaires	2020 (En cours)
EcoQuartier Rouget-de-Lisle à Poissy	Citallios	2020 (En cours)
Esplanade de la Commune de Paris à Noisy-le-Grand	Socaren	2019 (En cours)
ZAC du Bas-Clichy à Clichy-sous-Bois	Grand Paris Aménagement	2019 (En cours)
Ecoquartier de l'île de la Marne à Noisy-le-Grand	Socaren	2019 (En cours)
ZAC du Panorama à Clamart	Vallée Sud Aménagement	2019 (En cours)
ZAC Croix ronde à Epinay-sur-Orge	Grand Paris Aménagement	2019 (En cours)
ZAC des Meuniers à Bessancourt	Grand Paris Aménagement	2019 (En cours)
ZAC des Portes de Bondoufle	Grand Paris Aménagement	2018

CONSTRUCTION DURABLE

Sur des bâtiments neufs ou en réhabilitation, sur des projets de bureaux, d'équipements publics, de commerces ou de logements, Vizea s'engage, agit et fait agir l'ensemble des acteurs en faveur du développement durable. Tout au long du projet, notre pôle « Construction durable » oriente et opère les choix dans une analyse multicritères rassemblant plusieurs expertises : réglementaires, environnementales (eau, déchets, matériaux, bas-carbone), confort/santé, écologique, énergétique, économique, labellisations/certifications, innovation...



IMGP 2 - High Garden à RUEIL-MALMAISON

MOA > Pitch Immobilier
MOE > Hamonic & Masson
Surface > 19 000 m²



Reconstruction de l'école des Epinettes à ISSY LES MOULINEAUX

MOA > Ville d'Issy Les Moulinaux
MOE > MU Architectes
Surface > 6 250 m²
Coût > 20 M€



86 logements E2C2 à BORDEAUX

MOA > Bouygues Immobilier
MOE > COBE Architecture
Surface > 6159 m²
Coût > 12.5 M€



Réhabilitation du Musée de la Monnaie à PARIS

MOA > Banque de France
MOE > Lion, Y Ingénierie, Transsolar, Casso,
Impédance
Surface > 17 000 m²
Coût > 19 M€



IMGP2 - Urban Valley Berges de Seine Campus Hybride à ARGENTEUIL

MOA > Foncière Atland
MOE > Vincent Lavergne
Surface > 17 000 m²
Coût > 19 M€



Réhabilitation et extension de la piscine olympique à COLOMBES

MOA > Ville de Colombes
MOE > Arcos / R Agence
Surface > 18 000 m²



QUELQUES REFERENCES CONSTRUCTION

Projet	Client	Année
--------	--------	-------

LOGEMENT SOCIAL ET EN ACCESSION

Foyer de travailleurs migrants de 283 studios NF Habitat HQE à Paris 14 ^{ème}	ADOMA	2020/2027
90 logements E2 C2 - étude QEB - RT - Energie - Carbone - Santé	Bouygues Immobilier	2020 / En cours
207 logements H&E BBC+ dans l'éco quartier du Sycomore	CA Immobilier	2011/2020
450 logements E3/E4 NF Habitat HQE / BBC à Cergy Pontoise	Bouygues Immo. / CA Immo. / Spirit Immo.	2017/2025
1100 logements du lot A de la ZAC du Moulon à Gif sur Yvette	Eiffage Immo/ Dream /Vinci Immo / Cogedim	2014/2020
Accompagnement, formation et expertise E+ C- dans le cadre de l'AAP bâtiment du futur	Région Nouvelle-Aquitaine	2019 / En cours
140 logements NF Habitat HQE / BBC+ à Rueil Malmaison	Pitch Promotion	2015/2020
1200 logements NF Habitat HQE Bobigny II	Cogedim	2017/2025
200 logements NF Habitat HQE BBC + à Noisy le Grand	BNP Immobilier	2016/2020
240 logements NF Habitat HQE / BBC+ à Asnières sur Seine	Pitch Promotion	2016/2021
40 logements bois NF Habitat HQE / E+C- / Bâtiment Durable Francilien à Viroflay	Bouygues Immo	2019/2022
90 logements à Bordeaux - MOE thermique - carbone - environnementale _ structure bois - E2C2 - HQE 9 étoiles - Label biosourcé - expertise économie circulaire	Bouygues Immo	2020/en cours
100 logements à Bruges (33) - MOE thermique - carbone - environnementale _ chaudière biomasse	Icade	2022/en cours
Construction et réhabilitation de 65 logements - ZAC de Lorette à Saint-Malo (35) - RE2020 - biosourcé 2 - NF Habitat HQE	Bouygues Construction	2022 / En cours
Construction de 51 logements à Plérin sur Mer (22) - RE2020 - biosourcé 1 - NF Habitat HQE	Vinci Immobilier	2021 / En cours
91 logements en accession libre (70%) et abordable (30%) NF Habitat HQE et RE2025 à Dijon	Pitch Immo	2022/2025
65 logements NF Habitat HQE excellent et IntAIRieur, maison médicale, coque commerciale et réaménagements des espaces publics du site de l'ancienne école Maria Salin à Bonneville	SNC Les Nouveaux Quais	2022/2026

TERTIAIRE

Siège (2000m ²) HQE de Continental Foncier à Brétigny sur Orge	Continental Foncier	2012/2015
Immeuble HQE de 3000m ² à Asnières sur Seine	Vinci Immobilier	2014/2018
Siège (3000 m ²) BEPOS de la CC de Cœur de Savoie à Montmélian	CC Cœur de Savoie	2016/2020
Immeuble tertiaire (10 000m ²) HQE de la ZAC Gare de Houilles	Eiffage Immobilier	2016/2021
Siege social BREAM à Lyon	Innoveam	2016/2021
Inventer la métropole Argenteuil (23 000m ²)	Bricqueville	2017/2023
Inventer la métropole Tartres Nord à Pierrefitte/Stains	Foncière Atland	2017/2023
Siège BNIC à Cognac - bureau / laboratoire / Chais Cognac _ MOE thermique - carbone - environnementale _ HQE BD - E2 C1 - OZMOZ	Redman	2021/en cours
Complexe hôtelier à Arcachon - E3-C2	Pichet	2021/en cours
EPHAD à Champniers - Charente _ BDNA argent et démarche Effinature _ E3C1	Linkcity	2021/en cours
Réhabilitation et extension du bâtiment NEMAU à l'Hôpital Croix Rousse et projet PRIMAAH à l'Hôpital Lyon Sud	Hospices Civils de Lyon	2022/2028

COMMERCE & ACTIVITE

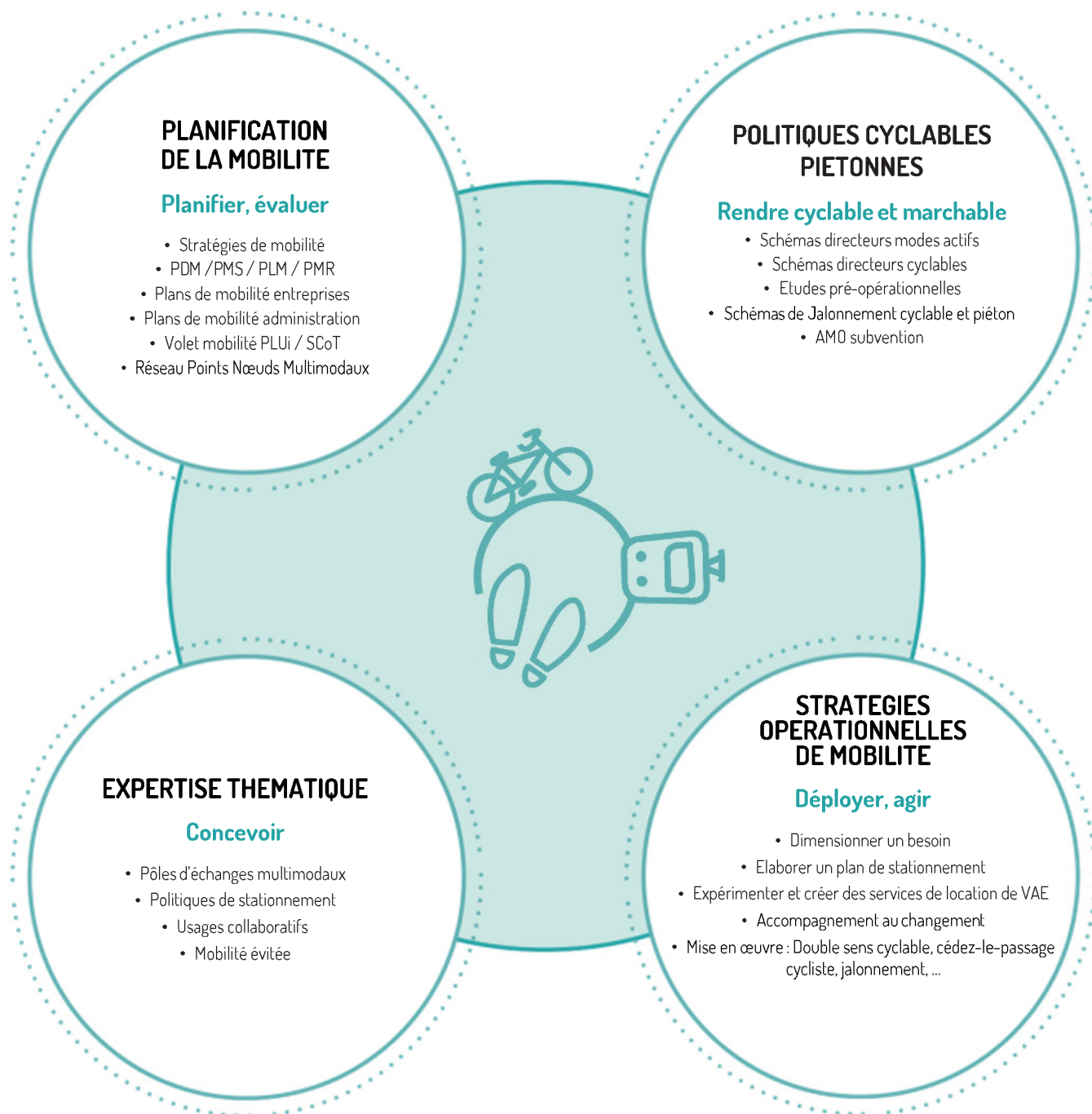
Parc d'activités (11 000m ²) HQE PME/PMI à Massy	Foncière Atland	2012/2018
Centre commercial BREAM Bobigny 2	Cogedim	2016/2025
Centre commercial BREAM de la gare d'Houille	Eiffage Immobilier	2017/2024
Urban Valley Conflans Sainte Honorine	Foncière Atland	2017/2019

TRANSPORT

Concept EC 90 (entrepôt ferroviaire à 90 % recyclé)	SNCF	2015/2019
Centre de maintenance et de remisage du T Zen 4 à Corbeil Essonne	STIF	2017/2021
Gare autoroutière de la cité Val Vert à Sainte Geneviève des Bois	SORGEM	2016/2022
Site de Maintenance et de Remisage à Bondoufle	Ile-de-France Mobilité	2019/2024
Site de Maintenance et de Remisage à Carrières-sous-Poissy	Ile-de-France Mobilité	2020/2022

Projet	Client	Année
PETITE ENFANCE		
Crèche HQE (132 berceaux) rue des Poissonniers à Paris	Paris Habitat	2011/2017
Crèche HQE (66 berceaux) boulevard Gambetta à Paris	Paris Habitat	2011/2017
Structure multi-accueil HQE (50 berceaux) à Saint-Mandé (Bégin)	Ministère des Armées	2019/ En cours
Crèche Bâtiment Durable Francilien (42 berceaux) à Viroflay	Bouygues Immo	2019/2022
ENFANCE		
Groupe scolaire 23 classes BEPAS HQE de l'éco quartier Chandon République à Gennevilliers	SEMAG	2013/2016
Groupe scolaire 16 classes BEPOS HQE de l'écoquartier Sycomore à Bussy	Bussy Saint Georges	2010/2020
Groupe scolaire 23 classes HQE de la ZAC de La Marine à Colombes	Colombes	2010/2016
Groupe scolaire de 15 classes Passivhaus du quartier Sud à Sevran	Sevran	2012/2017
Groupe scolaire 16 classes BEPOS du Secteur Buffon à Nanterre	Nanterre	2013/2015
Groupe scolaire 16 classes BEPOS en bois à Noisy le Grand	Noisy le Grand	2015/2020
Groupe scolaire 16 classes HQE BEPOS de la ZAC du Moulon à Gif sur Yvette	EPAPS	2014/2020
Groupe scolaire 12 classes HQE BEPOS de la ZAC des Belles-Vues à Arpajon	SORGEM	2017/2022
Groupe scolaire du centre à Bagneux	Bagneux	2016/2018
Groupe scolaire 21 classes HQE BD / BDF / E+C- à Rosny-sous-Bois	Demathieu Bard Immo	2018/2021
JEUNESSE		
Reconstruction de l'école des épinettes	Issy les Moulineaux	2021/2025
Collège HQE Jean Ferrat à Corneilles en Parisis	CD 78	2010/2017
Collège HQE de Montévrain	CD 77	2014/2018
Collège HQE de Magny-le-Hongre	CD 77	2016/2018
Extension-réhabilitation collège St Exupery (Meudon)	CD 92	2011/2019
Réhabilitation du lycée Gabriel Péri à Champigny sur Marne	Région IdF	2011/2020
Maison Internationale de la Recherche à Cergy-Pontoise	UCP	2012/2018
Collège 800 à Moussy-le-Neuf en certification HQE - MPGP	CD 77	2020/2024
Collège 600 à Osny - démarche environnementale et E3C2	CD 95	2021/2024
Ecole Nationale Supérieure des Arts de Paris-Cergy à Cergy Pontoise	CA Cergy-Pontoise	2020/2024
UFR Droit-Economie-Gestion de l'Université d'Orléans	Université d'Orléans	2020 / 2025
Groupe scolaire et espace culturel des Epinettes	Ville d'Issy-les-Moulineaux	2019 / 2025
EQUIPEMENT SPORTIF		
Gymnase BEPAS de l'éco quartier Chandon République à Gennevilliers	SEMAG	2013/2016
Gymnase de la ZAC des docks à Saint Ouen	SEQUANO	2013/2018
Salle polyvalente sportive HQE de la ZAC du Moulon à Gif sur Yvette	EPAPS	2015/2020
Réhabilitation en conception/réalisation de la piscine de Combs la Ville	Combs la Ville	2016/2020
Gymnase HQE de la porte de Vincennes à Paris	SEMAPA	2017/2021
Pôle sportif et associatif des Mares-Yvon	Saint Michel Sur Orge	2014/2018
Réhabilitation et extension de la piscine olympique	Colombes	2021/2025
Piscine du campus de Paris Saclay	EPAPS	2018/2022
CULTURE		
Réhabilitation de la Cité des sciences à Paris	Universciences	2008/2012
Réhabilitation du musée de la Monnaie à Paris	Banque de France	2011/2016
Musée de Nouméa en Nouvelle Calédonie	Gouv't de Nelle Calédonie	2011/2019
Espace socio-culturel multi générationnel de Rocles	Région ARAP	2016/2019
Médiathèque HQE BBC de Bourg la Reine	Bourg La Reine	2010/2016
Médiathèque HQE BBC de Choisy le Roi	SADEV	2010/2014
Learning Center HQE de la ZAC du Moulon	EPAPS	2016/2020
Création d'un campus artistique sur le site du Conservatoire National Supérieur de la Musique et de la Danse de Lyon	Université de Lyon	2022/2023

Vizea assiste les collectivités dans la mise en place et l'animation de leurs stratégies territoriales sur tous les champs du développement durable. La mobilité durable est désormais au cœur des politiques territoriales pour décarboner nos déplacements et réduire notre insoutenable dépendance aux énergies fossiles.



CONSEIL DEPARTEMENTAL DU LOIRET

Mission > Elaboration d'un schéma départemental de mobilité

Innovation > : Création d'un réseau point nœud multimodal à l'échelle départemental



SEDAN

Mission > Étude et élaboration d'un schéma des mobilités douces

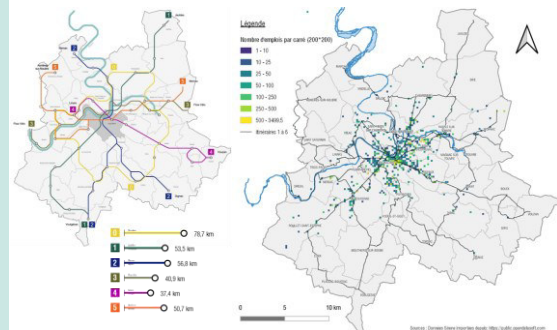
Objectif > Définition d'un réseau cyclable à l'échelle de la commune



Agglomération GRAND ANGOULÊME

Mission > Elaboration schéma directeur cyclable

Contexte > Création d'une politique vélo et un réseau d'aménagement d'une agglomération de plus de 100 000 habitants



DDT LOT ET GARONNE (47)

Mission > Mobilité décarbonée en milieu rural

Objectif > Accompagner 4 EPCI dans la mise en œuvre de solution de mobilité durable et décarbonée en milieu majoritairement rural



Déconstruire le «système voiture»

Développer un système de modes actifs et partagés alternatifs à l'autosolisme

Améliorer le profil environnemental des véhicules

Susciter et accompagner le changement de comportement

TAVERNY

Mission > Mise en place d'un système d'auto partage inter-entreprises

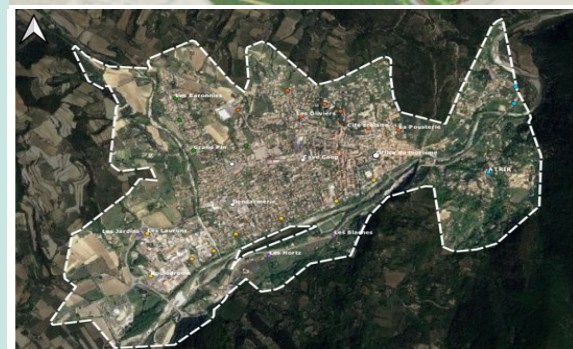
Partenaires > Territoires Sites & Cités, Florence Mercier Paysagiste, Composante urbaine.



CC BARONNIES EN DROME PROVENCALE

Mission > Définition d'une stratégie et d'un plan d'actions mobilité durable pour l'ensemble du territoire

Objectif > Travail sur l'ensemble des mobilités du territoire.



QUELQUES REFERENCES MOBILITE

PLANS DE MOBILITÉ

Projet	Client	Année	Montant
Plan de mobilité du Département du Lot et Garonne (47)	Département Lot et Garonne	2022 -2023	47 200 €
Plan de mobilité du Département du Loiret	Département du Loiret	2022	45 205 €
Opérationnalisation du PDU sur l'agglomération de Lens-Liévin	CA de Lens-Liévin	2020 -2021	101 355 €
Plan de mobilité durable d'Orly	Ville d'Orly	2019 - 2020	79 320 €
Schéma de mobilité de Morlaix	Ville de Morlaix	2020 -2021	79 625 €
Plan de mobilité de Saint-Rémy-de-Provence	Ville de Saint-Rémy-de-Provence	2021 (en cours)	40 838 €
Mission d'accompagnement à la mise en œuvre de la « Ville 30 »	Ville de Colombes	2021	18 584 €
Plan de mobilité d'Albret Communauté	CC Albret Communauté	2021	29 010 €
Assises de la mobilité de Villejuif et définition d'une stratégie de mobilité	Ville de Villejuif	2021 - 2022	33 040 €
Plan de mobilité durable	CC Baronnies en Drôme Provençale	2021-2022	39 065€

POLITIQUES CYCLABLES ET PIÉTONNES

Schéma directeur cyclable et modes doux de la communauté urbaine d'Alençon	Communauté urbaine d'Alençon	2021-2022	39 715 €
Schéma directeur mode actif ville de Barbezieux (Charente)	Ville de Barbezieux	2021 - 2022	20 990 €
Schéma directeur cyclable	Montélimar Agglomération	2022-2023 (en cours)	39 225€
Etude pré-opérationnelle du schéma cyclable d'Agglomération du Pays de Saint-Omer	CA Pays de Saint Omer	2022 (En cours)	35 200€
Schéma directeur cyclable CC Grand Saint-Emilionnais (Gironde)	CC Grand Saint-Emilionnais	2022 (en cours)	19 800 €
Schéma directeur des modes actifs pour la communauté de communes du Pays d'Ancenis	COMPA Ancenis	2022 (en cours)	36 000 €
Schéma directeur cyclable de la ville de Thiais	Ville de Thiais	2021-2022	29 960 €
Schéma directeur de la signalétique cyclable	PETR Gatinais Montargois	2022 (en cours)	27 980 €
Schéma directeur mode actif ville d'Eymet (Dordogne)	Ville d'EYMET	2021-2022 (en cours)	24 500 €
Schéma directeur cyclable de Rungis	Ville de Rungis	2021	30 990 €
Etude pré-opérationnelle pour la création d'itinéraires cyclables et piétons à Joeuf	Ville de Joeuf	2021-2022 (en cours)	24 010 €
Schéma directeur cyclable de Rambouillet Territoires	CA Rambouillet Territoires	2021 (en cours)	34 175 €
Etude de faisabilité pour la création d'itinéraires cyclables	Ville d'Epinay-sur-Seine	2021 (en cours)	30 050 €
Schéma des mobilités douces de Sedan	Ville de Sedan	2021-2022	28 750 €
Schéma directeur cyclable de la Houve et du Pays Boulageois	CC de la Houve et du Pays Boulageois	2021-2022	26 828 €
Schéma directeur de signalétique vélo d'Evreux Portes de Normandie	CA Evreux Portes de Normandie	2021	39 715 €
Schéma directeur cyclable de Fosses	Ville de Fosses	2021-2022	28 890 €
Révision du schéma directeur cyclable du Grand Angoulême	CA du Grand Angoulême	2021 (en cours)	29 900 €
Schéma Directeur mobilités douces (cyclable et équipements de mobilités individuels non carbonés) de Fontenay-le-Fleury	Ville de Fontenay-le-Fleury	2018	26 960 €
Schéma directeur cyclable de Bailly	Ville de Bailly	2021	17 708 €
Etudes pré-opérationnelles pour la création d'itinéraires cyclables sur la ville de Jarny	Ville de Jarny	2020	5 825 €

Projet	Client	Année	Montant
Etudes pré opérationnelles pour la réalisation d'aménagements cyclables et multimodaux sur la ville de Massy	Paris Sud Aménagement	2020 - 2022	29 215 €
Schéma directeur cyclable	Ville Neuilly-sur-Marne	2021 - 2022	29 980 €
Schémas directeurs des modes actifs sur le territoire de l'Agglomération Montargoise	CA Montargoise et Rives de Loing / Ville de Cépo	2021 - 2022	51 495 €
Schéma directeur des modes actifs de la CC du Pays des Herbiers	CC du Pays des Herbiers	2020 - 2021	27 340 €
Schéma directeur des modes actifs de Paimpol	Ville de Paimpol	2020 - 2021	41 658 €
Schéma directeur des modes actifs de Montrevault-sur-Èvre	Ville de Montrevault-sur-Èvre	2020 - 2021	36 261 €
Schéma directeur des modes actifs du Cubzaguais	CC du Cubzaguais	2020 - 2021	36 112 €
Schéma directeur vélo du Pays d'Argentan, d'Auge et d'Ouche	PETR Pays d'Argentan, d'Auge et d'Ouche	2020 - 2021	43 985 €
Plan vélo communautaire de Dinan Agglomération	Dinan Agglomération	2020 - 2021	48 895 €
Schéma directeur cyclable du bassin de Briey	Syndicat des transports du bassin de Briey	2019 - 2020	33 795 €
Schéma directeur cyclable d'Albret Communauté	CC Albret Communauté	2019 - 2020	29 050 €
Schéma directeur des aménagements cyclables de Flandre Intérieure	CC Flandre Intérieure	2019 - 2021	61 285 €
Schéma directeur cyclable d'Orly	Ville d'Orly	2019 - 2021	79 320 €
Schéma directeur des mobilités actives de Roumois Seine	CC Roumois Seine	2019	28 945 €
Plan des mobilités actives de L'Hay-les-Roses	Ville de L'Hay-les-Roses	2019 - 2020	40 680 €
Schéma directeur cyclable de Dieppe	Ville de Dieppe	2017-2018	29 620 €
Schéma Directeur Cyclable de Montigny-lès-Cormeilles	Ville de Montigny-lès-Cormeilles	2018	15 370 €

STATIONNEMENT

AMO stationnement	Ville de Taverny	2020	9 500 €
Étude stationnement multisite	Grand Paris Aménagement	2019	47 700 €
AMO Ecoquartier Gare RER Arcueil-Cachan : étude de préfaisabilité d'un parking silo	Ville de Cachan	2019	36 708 €

TRANSPORTS COLLECTIFS

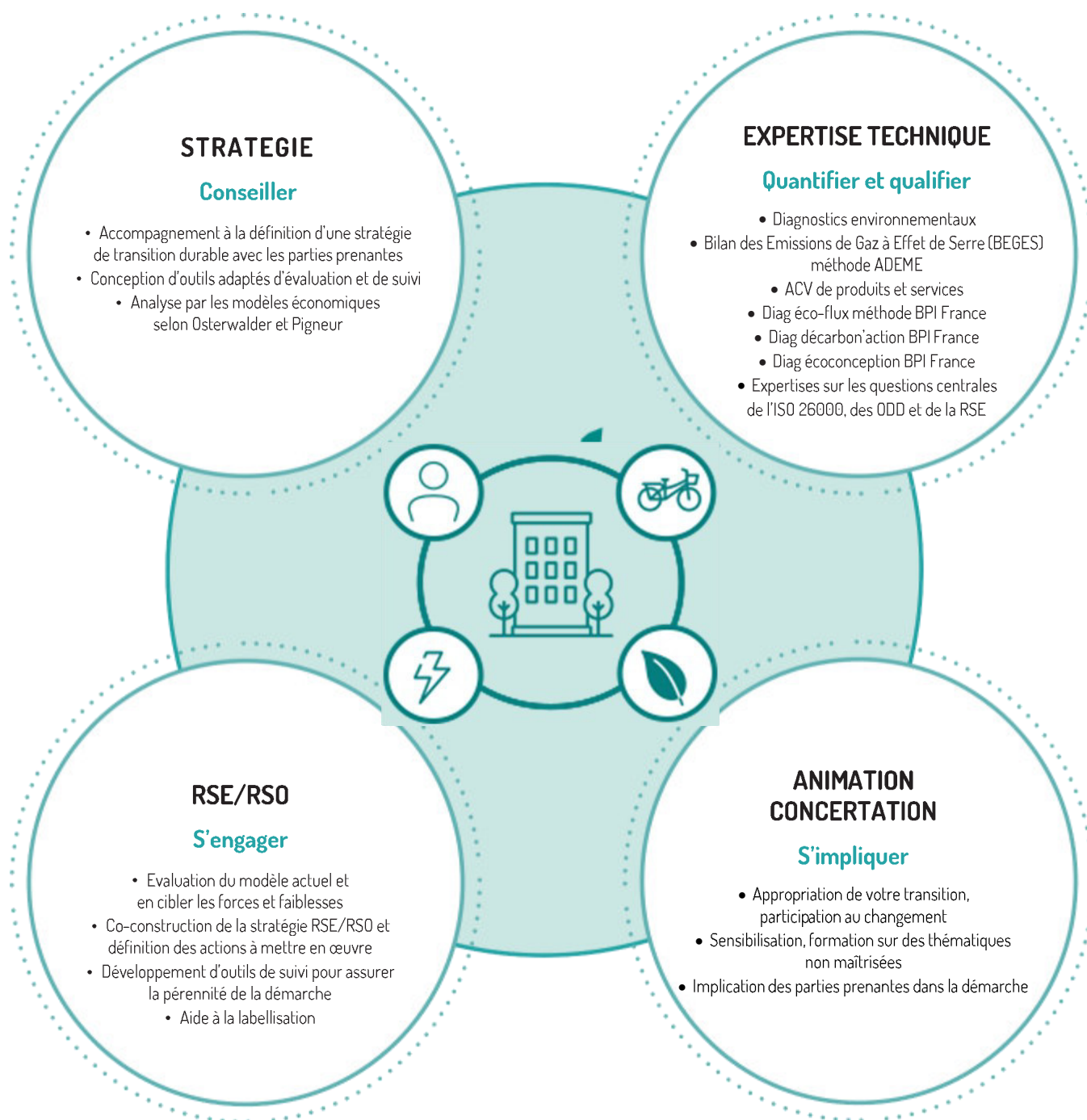
Création du pôle modal de Bobigny Cœur de Ville, mise en place d'un pôle de service voitures électriques, atelier vélo, interaction avec les pôles métros et bus.	Altarea Cogédim / Ville de Bobigny	2017 (en cours)	65 375 €
Programmation et analyses des projets de concours du Centre de Maintenance et de Remisage de 2 lignes de Bus à Haut Niveau de Service à Houdain	Syndicat Mixte de Transport d'Artois Gohelle	2014-2015	8 600 €

STRATÉGIES OPÉRATIONNELLES DE MOBILITÉ DURABLE

Etude de mobilité territoire Albret Agenais Villeneuvois Fumelois - mobilité décarboné en milieu rurale	DDT 47	2022 (en cours)	44 000 €
Mission d'étude mobilité sur la ZAC multisites de Taverny	Grand Paris Aménagement / Ville de Taverny	2020 (en cours)	26 695 €
Intégration de services d'écomobilité dans l'Écoquartier Ile de la Marne à Noisy-le-Grand	Ville de Noisy-le-Grand	2017 (en cours)	63 451 €
AMO mobilité durable pour l'aménagement de la ZAC Gratte-ciel centre-ville de Villeurbanne - pôle mobilité, intermodalité TC, réseau cyclable, mutualisation stationnement	SERL	2015	19 825 €
Définition d'une stratégie de mobilité durable + mise en œuvre d'une solution d'autopartage	SAS La Plaine de Montaigu	2016-2017	255 621 €
Maîtrise d'œuvre urbaine, paysage, infrastructures et développement durable dont mobilité	Grand Paris Aménagement	2014-2015	47 700 €

TRANSITION ENVIRONNEMENTALE DES ENTREPRISES ET ETABLISSEMENTS

Vizea assiste les entreprises et établissements dans la mise en œuvre et l'animation de leur transition durable sur différents niveaux d'accompagnement. Du diagnostic type bilan GES, ACV, flux, évaluation RSE/RSO au plan d'actions et à son suivi en passant par la refonte du modèle économique, nous accompagnons les acteurs de tous secteurs (bâtiment, industrie, tertiaire, restauration, *etc.*) afin de leur offrir les clés de leur propre changement. Notre vocation est de rendre nos clients acteurs de leur transition afin d'en assurer le succès et la pérennité.



Stratégie RSE SPL MELUN VAL DE SEINE

Mission > Accompagnement de la SPL Melun Val de Seine dans l'élaboration de sa stratégie de transition environnementale et RSE
Concertation > Ateliers avec les collaborateurs

Stratégie de Transition durable de la CLIL

Mission > Co-construction de la stratégie de transition durable de la commission de liaison interprofessionnelle du livre et de ses acteurs
Concertation > Distributeurs, libraires, Prisme et transporteurs

Stratégie Bas Carbone de SEQENS

Mission > AMO de la stratégie bas carbone de Seqens et aide à la transition durable
Prestataire BEGES > Ecoact

Bilan des émissions de gaz à effet de serre de FI GROUP

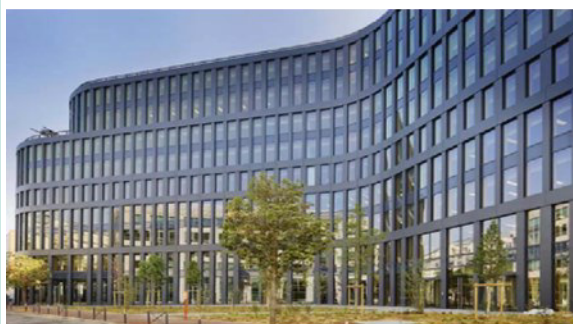
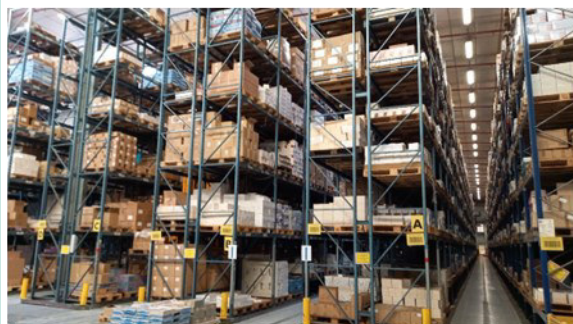
Mission > Réalisation du BEGES scopes 1,2 et 3 Du cabinet de conseil FI-Group et co-construction de leur plan d'actions
Concertation > Groupe de travail sur l'impact environnemental composé de salariés

Diagnostic multiflux du data center FOLIATEAM

Mission > Réalisation du diagnostic Ecoflux, dispositif de la BPIFrance permettant de réaliser un plan d'actions de sobriété sur les flux énergie, eau, matières premières et déchets
Partenariat > BPIFrance

Diagnostic carbone d'AUREA

Mission > Réalisation du diagnostic Décarbonation, dispositif de la BPIFrance permettant d'initier une stratégie bas carbone
Partenariat > BPIFrance



QUELQUES REFERENCES TEE : TRANSITION ENVIRONNEMENTALE DES ENTREPRISES

Projet	Client	Année
--------	--------	-------

ACCOMPAGNEMENT A LA TRANSITION ENVIRONNEMENTALE

Accompagnement à la résilience	SEQENS	2023
Elaboration de la stratégie de transition environnementale et sociétale (dont Bilan Carbone)	CLIL (Commission de Liaison Interprofessionnelle du Livre)	2021 à 2023
Elaboration de la stratégie de transition environnementale et sociétale	SPL Melun Val de Seine	2021
Elaboration d'un plan d'actions pour engager une transition soutenable	ATLANT Services (95)	2020

BILAN ET STRATEGIE CARBONE

BEGES Scope 1 à 3	EPTB Seine Grands Lacs	2023 (en cours)
BEGES de l'Hôpital DCSS scope 1,2 et 3	DCSS	2023 (en cours)
Bilan carbone et programme d'actions comprenant une concertation	Numeryx Technologies	2023 (en cours)
Bilan carbone et programme d'actions comprenant une concertation	Allium Beauce Company	2023 (en cours)
BEGES et stratégie bas carbone	CIELIS	2022 (en cours)
Bilan carbone et programme d'actions comprenant une concertation	ETS GUEGAN	2022 (en cours)
Bilan carbone et programme d'actions comprenant une concertation	MATISSART NORD	2022 (en cours)
Bilan carbone et programme d'actions comprenant une concertation	SANGUEZ ET PARTNERS	2022 (en cours)
Bilan carbone et programme d'actions comprenant une concertation	WELLNESS	2022 (en cours)
Bilan carbone et programme d'actions comprenant une concertation	LENDYS	2022 (en cours)
Bilan carbone et programme d'actions comprenant une concertation	RECORDATI	2022 (en cours)
Bilan carbone et programme d'actions comprenant une concertation	DELEPLANQUE ET COMPAGNIE	2022 (en cours)
Bilan carbone et programme d'actions comprenant une concertation	ENVIRONNEMENT DES RESEAUX	2022 (en cours)
Bilan carbone et programme d'actions comprenant une concertation	CTP ENVIRONNEMENT	2022 (en cours)
Bilan carbone et programme d'actions comprenant une concertation	HFC TECHNICS	2022 (en cours)
Bilan carbone et programme d'actions comprenant une concertation	AUREA	2022
Bilan carbone et programme d'actions comprenant une concertation	COTTON DIVISION	2022
CADRAGE de la Stratégie Carbone	SEQENS et SEQENS SOLIDARITES (92)	2022

Projet	Client	Année
BEGES « Patrimoine et compétences » et « Territoriales » - Outil interne	Etablissement Paris La Défense (92)	2020-2023
BEGES Réglementaire - méthode Bilan Carbone®	Société F-INICIATIVAS	2020
BEGES Réglementaire - méthode Bilan Carbone®	Société SUBSEA 7 (92)	2019

ETUDE DE FLUX ET PLAN D' ACTIONS

Diagnostics d'études des flux (énergie, eaux, matières premières et déchets)	Restauration : ETLB, ASPASIA, Healthy Group, Le Vaudeville, Dome V, Wazi, Le Hibou, etc.	2021-2022 (en cours)
Diagnostics d'études des flux (énergie, eaux, matières premières et déchets)	Bâtiment : Devilloise, Stores Menuiseries services, SAS Sivignon, TOUPRET, etc.	2021-2022 (en cours)
Diagnostics d'études des flux (énergie, eaux, matières premières et déchets)	Industrie : ARMATURES INDUSTRIELLES, SIPA, OZ, RIPOCHE INDUSTRIE, METAL COULEUR SYSTEMES ETC.	2021-2022 (en cours)
Diagnostics d'études des flux (énergie, eaux, matières premières et déchets)	Data center et services informatiques : FOLIATEAM, LABRADOR, IXEMELIS	2021-2022 (en cours)
Diagnostics d'études des flux (énergie, eaux, matières premières et déchets)	Industrie textile : COTTON DIVISION	2021-2022 (en cours)
Diagnostics d'études des flux (énergie, eaux, matières premières et déchets)	Enseignement : ISE	2021-2022 (en cours)
Diagnostics d'études des flux (énergie, eaux, matières premières et déchets)	Industrie chimique : EMA PHARMACEUTICALS	2021-2022 (en cours)
Diagnostics d'études des flux (énergie, eaux, matières premières et déchets)	Industrie automobile et aéronautique : PSD AERO, METIFFIOT, ABVV AUTOMOBILE	2021-2022 (en cours)
Diagnostics d'études des flux (énergie, eaux, matières premières et déchets)	Divers : Draeger La Carterie, Métamorphosis	2021-2022 (en cours)
Audit énergétique du site industriel et des bureaux de l'unité de production de Saint Quentin Fallavier	Saint-Gobain	2018

ACCOMPAGNEMENT A LA RSE / RSO

Accompagnement à l'évolution de la notation ECOVADIS	COPADEX	2023
Agenda 2030	Centre Hospitalier Nord Deux Sèvres	2022 (en cours)
Agenda 2030	CHU Niort	2022
Diagnostic RSE basé sur une grille d'analyse ISO 26000	SPL Melun Val de Seine	2021

**QUELQUES REFERENCES
SIGNIFICATIVES**

Ville de Paris

Mission relative à l'environnement dans le cadre de la révision du PLU de la Ville de Paris

Maître d'Ouvrage : Paris

AMO : Vizea, mandataire du groupement, ATM, Acoustique&Conseil, Ville Ouverte, Ispira, Biotope, Trame, Atelier Nous

Territoire :

- Capitale française
- Ville la plus peuplée de France
- Plus de 2 millions d'habitants
- Surface de 105 km²

Durée de la mission : 24 mois



Éléments clés de la mission :

Étape 1

- Requestionner la ville bioclimatique et inventer le Paris de demain
- Premières contributions à l'élaboration du PLU Bioclimatique

Étape 2

- Relectures critiques, conseil pour une intégration ambitieuse des enjeux environnementaux au PLU
- Assistance à l'élaboration des documents

Étape 3

- Apport d'expertises pointues sur des questions précises
- Missions complémentaires

L'aménagement des villes est aujourd'hui un des leviers de la capacité des territoires urbains à atténuer et s'adapter au changement climatique. En effet, le renouvellement de la ville porte intrinsèquement : la rénovation énergétique du bâtiment et l'écoconstruction ; la lutte contre l'effet d'îlot de chaleur urbain et la prévention des risques naturels ; le développement des mobilités moins carbonées ; le déploiement des énergies renouvelables et de récupération ; la mise en place d'une démarche d'économie circulaire ; la réduction des inégalités de santé ; etc.

L'objectif de la mission est d'accompagner la Ville de Paris dans son **ambition exigeante et innovante de construire un PLU Bioclimatique**, en lui donnant les clés pour traduire réglementairement les enjeux de la transition écologique et climatique. Le PLU Bioclimatique devra :

- Limiter l'empreinte de la ville et les effets sur la santé (**atténuation**)
- Faciliter l'adaptation de la ville de demain (**résilience**)
- Réenchanter la ville (**inspiration**)

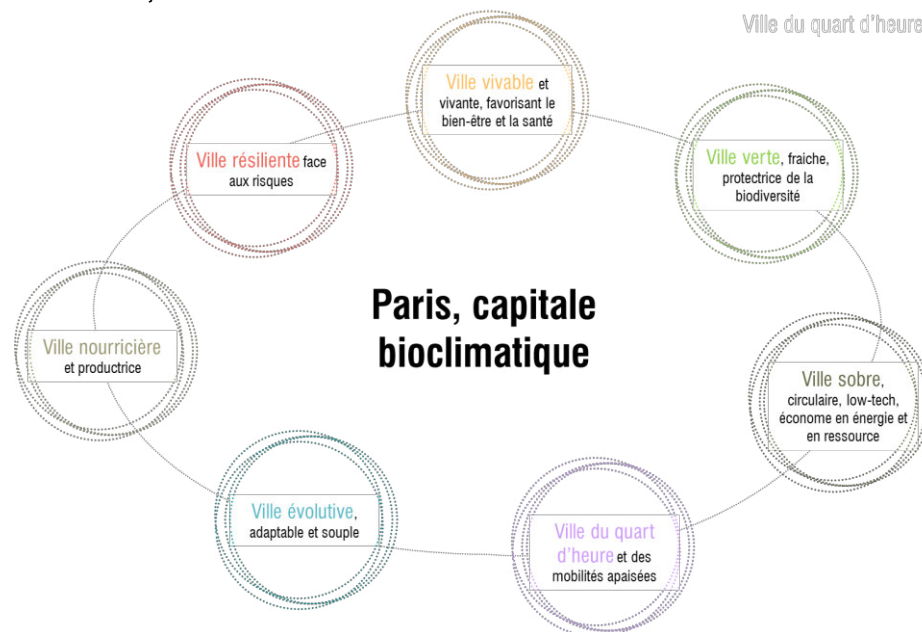
La première étape de cette mission consiste à **mobiliser toutes les expertises du groupement pour élaborer un benchmark inspirant**, dessinant les meilleures pratiques des villes en termes de bioclimatisme. Ce benchmark est ensuite traduit réglementairement pour en faire émerger un benchmark de règles « bioclimatiques » applicables au PLU. L'objectif est d'inspirer la Ville de Paris pour réaliser un PLU réellement innovant et répondant aux enjeux climatiques d'aujourd'hui.

Ensuite, Vizea et le groupement ont pour mission de **réaliser des relectures critiques de l'ensemble des documents du PLU** (diagnostic, PADD, évaluation environnementale, rapport de présentation, etc.), afin de challenger la maîtrise d'ouvrage et son AMO en urbanisme réglementaire et d'intégrer au maximum les enjeux du climat.

Enfin, le groupement se tient prêt à réaliser des **missions complémentaires**, qui pourront concerner : un éclairage sur l'évolution actuelle ou attendue de la réglementation ; l'approfondissement d'une contrainte technique ; la réalisation de préféasibilités, de modélisation ou de simulations ; la réalisation d'argumentaires ou de notes de justification.



Acoustique & Conseil



Communauté Urbaine de Dunkerque

Elaboration du Plan Climat Air Energie de la CUD

Maître d'Ouvrage : Communauté Urbaine de Dunkerque

AMO : Vizea et Mediaterrre Conseil

Territoire :

- 20 communes
- 196 901 habitants
- Territoire urbain
- 3^{ème} port de France

Durée de la mission : 8 mois

Éléments clés de la mission :

- **Concertation** et sensibilisation
 - Mobilisation des élus et syndicats
 - Entretiens avec les services
 - 3 concertations partenaires/élus
 - Séminaire de présentation aux partenaires territoriaux
 - Synthèses pédagogiques
- Réalisation des **diagnostics**
 - Analyse des consommations énergétiques et du potentiel de réduction
 - Etat et potentiel développement des énergies renouvelables
 - Evaluation des émissions GES
 - Estimation des polluants atmosphériques et analyse du potentiel de réduction
 - Evaluation des séquestrations avec potentiel de développement
 - Analyse de la vulnérabilité au changement climatique
- Etablissement de la **stratégie** territoriale
 - Réduction GES
 - Renforcement du stockage de carbone sur le territoire
 - Maîtrise des consommations et production verte d'énergie
 - Évolution coordonnée des réseaux énergétiques
- Elaboration d'un **plan d'actions**
 - Programme d'actions opérationnel
 - Définition des moyens à mettre en œuvre, des partenariats et des résultats attendus pour chaque action
 - Dispositif d'évaluation des actions du PCAET : indicateurs pertinents au regard des objectifs
- **Evaluation Environnementale Stratégique**
 - Etat initial de l'environnement
 - Evaluation des incidences du PCAET



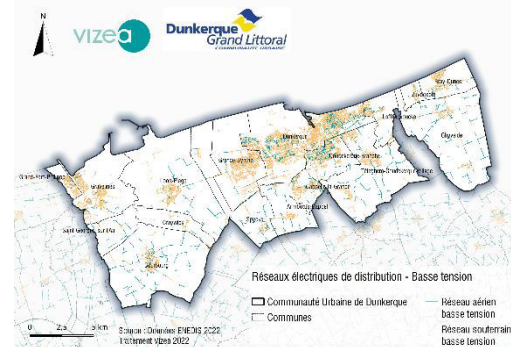
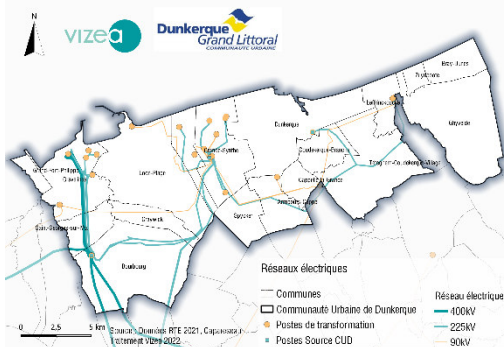
Le changement climatique représente le défi majeur du 21^{ème} siècle de notre société. Ce défi, la Communauté Urbaine de Dunkerque s'en empare pleinement depuis plusieurs décennies et fait office de territoire pionnier en s'engageant dans une politique volontariste sur les questions climatiques à travers des démarches variées dès les années 80 avec par exemple la mise en place d'un réseau de chaleur urbain de valorisation d'énergie fatale industrielle, la réalisation de bilans carbone territoire et patrimoine et compétences depuis 2009, la labellisation Citergie depuis 2012, un premier PCET en 2009 suivi d'un PCAET en 2015, etc. autant d'actions montrant **l'engagement de la collectivité dans sa transition climatique et la résilience.**

La communauté urbaine de Dunkerque et les 20 communes regroupant près de 200 000 habitants qui la composent, est un territoire aux multiples facettes. Il est en effet caractérisé par sa **situation littorale**, composée d'une façade maritime jusqu'à la frontière belge, lui conférant un **atout majeur mais également une réelle vulnérabilité climatique** (risque d'inondations, érosion, etc.) qu'il conviendra de considérer dans le PCAET. Ensuite, la CUD est un **territoire industriel** composé d'un écosystème industriel-portuaire majeur, lui donnant un **avantage économique mais le rendant à nouveaux vulnérable aux enjeux environnementaux** (émissions de polluants, pollution des eaux et sols, etc.). Enfin, le territoire est également marqué par une **activité agricole importante**, atout économique mais qui pose également des questions de vulnérabilités climatiques (risques de pollutions de l'eau, de l'air et des sols, etc.).

Consciente de ses atouts et des vulnérabilités qu'ils représentent, la CUD, dans sa démarche d'amélioration continue, a fait appel à Vizea pour engager la révision de son PCAET. L'objectif : **poursuivre la transformation de ses vulnérabilités en atouts territoriaux.**

Vizea travaille donc avec la CUD pour faire de ce PCAET un **document inspirant** pour tous, qui pourra nourrir les futures politiques et stratégies intercommunales des prochaines années. La démarche est pensée afin de coconstruire le document avec les élus, les services techniques, et les partenaires ressource du territoire.

COMMUNAUTÉ URBAINE DE DUNKERQUE



Communauté de Communes de la Vallée du Gapeau (83)

Elaboration du PCAET et BEGES 'Patrimoine et Compétences' de la Communauté de Communes de la Vallée du Gapeau (83)

Maître d'Ouvrage :

Communauté de Communes de la Vallée du Gapeau

Territoire :

- 5 communes
- 21 173 habitants
- 8 361 ha
- Territoire rural

Durée de la mission : 2 ans (2021 – 2023)

Éléments clés de la mission :

- Concertation et sensibilisation
 - Mobilisation des élus et syndicats
 - Entretiens avec les services
 - Concertations partenaires
 - Synthèses pédagogiques
 - Réunions publiques
- Réalisation des diagnostics
 - Evaluation des émissions GES et analyse du potentiel de réduction
 - Estimation des polluants atmosphériques et analyse du potentiel de réduction
 - Evaluation des séquestrations avec potentiel de développement
 - Analyse des consommations énergétiques et du potentiel de réduction
 - Etat et potentiel développement des énergies renouvelables
 - Analyse de la vulnérabilité au changement climatique
- Etablissement de la stratégie territoriale
 - Réduction GES
 - Renforcement du stockage de carbone sur le territoire
 - Maîtrise des consommations et production verte d'énergie
 - Évolution coordonnée des réseaux énergétiques
- Elaboration d'un plan d'actions
 - Programme d'actions opérationnel
 - Définition des moyens à mettre en œuvre, des partenariats et des résultats attendus pour chaque action
 - Dispositif d'évaluation des actions du PCAET : indicateurs pertinents au regard des objectifs

BEGES « Patrimoine et compétences » - méthode Bilan Carbone® Scopes 1, 2, 3



PHOTO DU TERRITOIRE

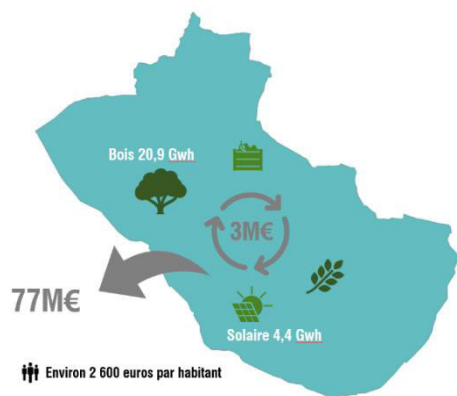
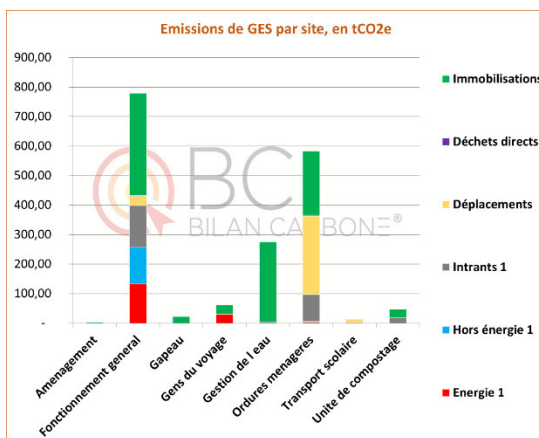
Située dans le département du Var, la Communauté de communes regroupe **21 173 habitants** sur **5 communes**.

Le territoire se caractérise par une **identité mi-urbaine et mi-rurale** et dispose d'un cadre attractif aux portes de l'agglomération toulonnaise et du Parc Naturel Régional de la Sainte-Beaume. Le territoire jouit aussi d'un **cadre exceptionnel**, typique du sud de la Provence, caractérisé par la présence de la vallée du Gapeau ou encore du massif des Morières. Son **cadre de vie** (60% d'espaces naturels recouvrent le territoire) mais aussi ses **équipements** (commerces, santé, activités économiques, ...) et son **foncier attractif** en font un territoire attirant de plus en plus de population.

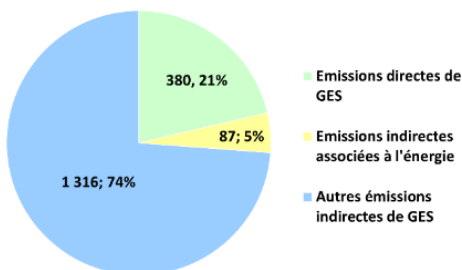
L'enjeu principal de la CC est la **mobilité** et l'importance de la voiture individuelle. Il s'agit de faire évoluer le territoire vers une dynamique décarbonée et de favoriser les transports actifs, particulièrement dans un contexte de regroupement à court terme avec Toulon Provence Métropole.

Il s'agit également de placer la **résilience** au cœur du plan climat, en s'intéressant à la **vulnérabilité du territoire**. L'évolution du climat sur le territoire montre en effet des impacts négatifs déjà visibles sur les activités et les milieux naturels locaux, notamment sur les espaces forestiers. Ce plan climat a pour enjeux de mieux saisir et coconstruire la résilience avec les acteurs du territoire, et également de valoriser le **potentiel de séquestration carbone** et de **transition énergétique** du territoire.

REPARTITION DES EMISSIONS PAR COMPETENCES (VIZEA D'APRES BILAN CARBONE®, DONNEES 2020)



FACTURE ENERGETIQUE DU TERRITOIRE (VIZEA, A PARTIR DE L'OUTIL EN LIGNE FACETE)



PART DES EMISSIONS DES ACTIVITES DE LA COLLECTIVITE PAR SCOPE (T CO2E ET %) (VIZEA D'APRES BILAN CARBONE®, DONNEES 2020)



Albret Communauté (47)

Elaboration du PLUI d'Albret Communauté – Expertise prise en compte du changement climatique / expertise environnementale

Etude d'évaluation environnemental – cadre environnemental réglementaire

Maître d'Ouvrage : Albret Communauté

Mandataire : Métaphore

Expertise climat : Vizea Sud-Ouest

AMO Etude d'impact : Vizea Sud-Ouest

Durée de la mission : 2 ans

Territoire :

- 33 communes
- 28 000 habitants
- 740 km²

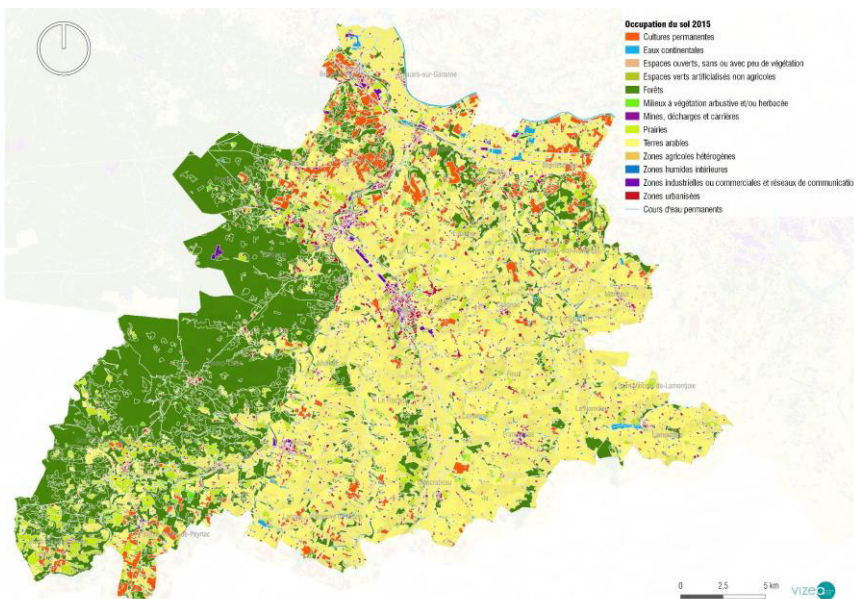
Albret Communauté est issue de la fusion en 2017 de 3 communautés de communes (Val d'Albret, Coteaux de l'Albret, et Mézinais) situés dans le département du Lot-et-Garonne.

Eléments clés de la mission :

- Etude d'impact : état initial de l'environnement, analyse incidence – mesures compensatoires
- Participation à la rédaction du PADD,
- Animation d'ateliers sur le changement climatique et ses impacts
- Prise en compte du changement climatique dans les pièces réglementaires du PLUI
- Analyse environnementale des zones à urbaniser
- Rédaction du volet mobilité énergie climat au PADD

Paysage agricole, commune de Mézin (vizea)

environnemental dans la rédaction des pièces réglementaires



Occupation du sol – Albret Communauté (Vizea)

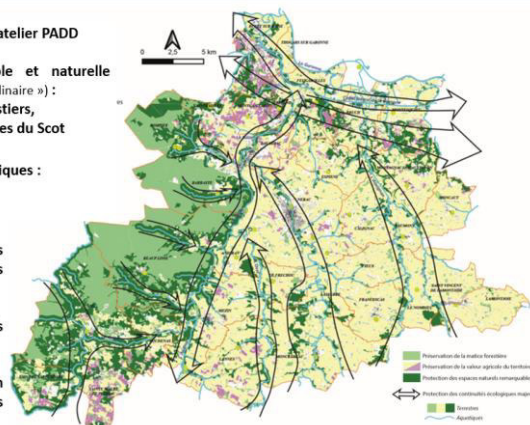
L'enjeu environnemental prioritaire du projet est la consommation d'espaces naturels, agricoles et forestiers.

Enjeux clés de développement durable :

- Sanctuariser les espaces protégés pour empêcher toute urbanisation et favoriser la biodiversité à travers les règles de PLUI
- Renforcer les continuités écologiques et restaurer des milieux favorables à la biodiversité en continuité des espaces existants.
- Protéger les cours d'eau comme élément naturel fédérateur du territoire et reconquérir la qualité de l'eau.
- Garantir l'adduction d'une eau potable de qualité
- Préserver les espaces non artificialisés et d'agriculture.
- Préserver la qualité de l'eau en réduisant les sources de pollutions, notamment provenant des intrants agricoles
- Limiter l'urbanisation dans les secteurs touchés par le risque inondation
- Prendre en compte les objectifs nationaux de la loi énergie climat qui visent la neutralité carbone à 2050 dans l'écriture du PLUI.
- Atténuer les effets du territoire sur le réchauffement climatique (diminuer les émissions de GES et de polluants)
- Maitriser les émissions des GES liées au secteur et transport et réduire les consommations énergétiques liées au résidentiel

4 / LES PRINCIPES DE PROTECTION DES ESPACES NATURELS, AGRICOLES ET DE LA TVB

- Sur la base du document travaillé en atelier PADD
- Préservation de l'armature agricole et naturelle (réservoirs de biodiversité majeure et « ordinaire ») :
 - ✓ Les espaces agri-viticoles et forestiers,
 - ✓ Les espaces naturels remarquables du Scot
- Préservation des continuités écologiques :
 - ✓ Terrestres
 - ✓ aquatiques
- Prise en compte de la qualité des paysages lors des extensions urbaines
- Prise en compte des risques naturels et technologiques, des nuisances,
- Prise en compte d'une gestion économe des ressources naturelles (ressource en eau,..)



Carte gestion de l'eau (vizea)

Ville de Fontenay-sous-Bois (78)

Démarche locale d'aménagement responsable et favorable à la santé et au bien-être

Maître d'Ouvrage : Ville de Fontenay-sous-Bois
AMO : Vizea



Territoire :

- 53 418 habitants
- 558 hectares
- Territoire urbain
- Lauréat de l'AMI SEAD 2

Durée de la mission : 15 mois

Éléments clés de la mission :

Phase 1 – diagnostic du territoire

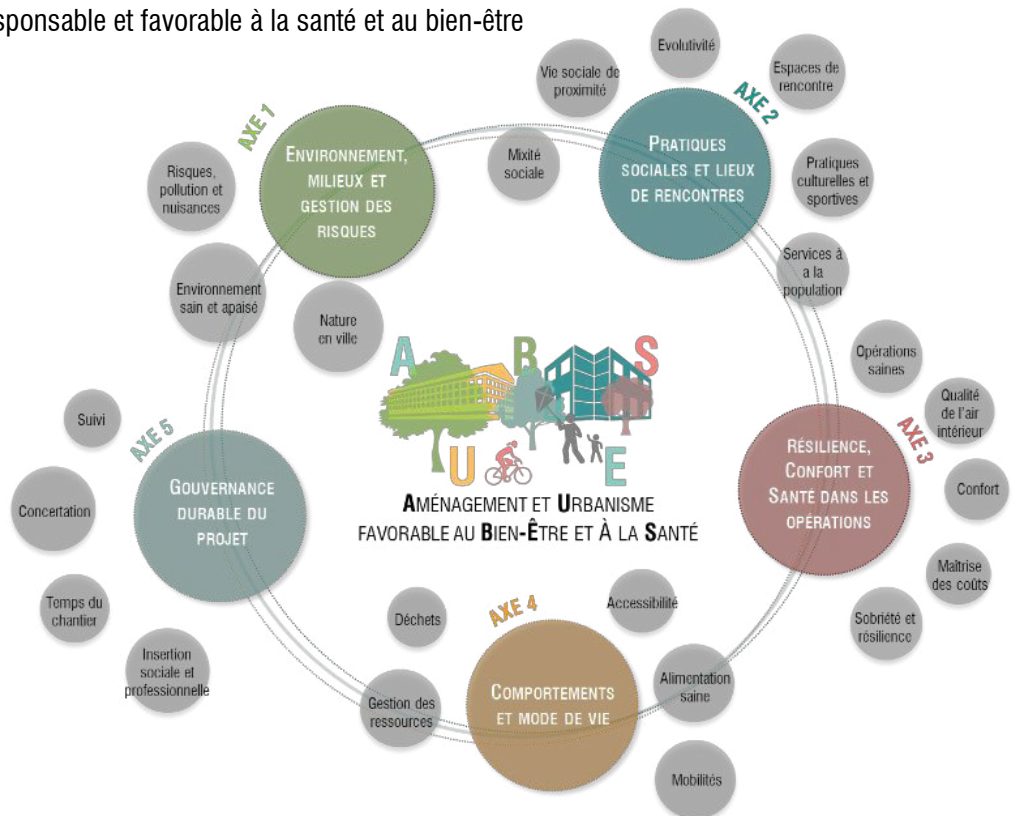
- Réalisation de monographies par quartier et aide à la priorisation des actions au sein des projets publics
- Réalisation d'entretiens avec les acteurs santé

Phase 2 – construction du référentiel

- Réalisation d'un référentiel contextualisé
- Organisation d'ateliers thématiques
- Elaboration de fiches « Objectifs d'aménagement favorable à la santé »

Phase 3 – mise en pratique

- Mise en pratique et déclinaison opérationnelle
- Réalisation d'une grille de suivi et d'évaluation des projets
- Définition d'un cadre de suivi et d'accompagnement des projets
- Test de la grille sur 3 projets urbains en cours de réalisation



La ville de Fontenay-sous-Bois a fait appel à Vizea en tant qu'AMO pour la co-construction de sa démarche locale d'aménagement responsable et favorable à la santé et au bien-être.

Dans un premier temps, Vizea a réalisé un **diagnostic de santé environnementale par quartier**, en s'appuyant sur plusieurs entretiens avec les acteurs de la santé du territoire, et sur des ateliers de concertation. Ce travail a abouti à la réalisation de monographies par quartier, venant pointer les spécificités de chaque secteur de la ville, les risques, les publics vulnérables, les inégalités territoriales de santé, afin d'orienter les aménageurs dans la réalisation de futurs projets urbains.

À la suite de ce diagnostic, Vizea a réalisé un **référentiel d'Aménagement et d'Urbanisme favorable au Bien-être à la Santé** (le guide AUBES), coconstruit avec les acteurs du territoire en ateliers de concertation. Ce guide développe toutes les préconisations de la ville pour les futurs aménagements urbains, selon les 5 axes présentés dans le schéma ci-dessus. Pour que le guide soit adaptable aux diversités des projets urbains, des quartiers et des situations, chaque préconisation est déclinée en trois niveaux de performance : a minima, exigeant, exemplaire. Par ailleurs, le guide est agrémenté d'explications techniques, de bonnes pratiques, de documents ressources, de points de vigilance, etc.

Ce document s'accompagne d'une **grille d'analyse**, synthèse des exigences présentées dans le guide, qui est complétée en autoévaluation par le porteur de projet, et constitue un support d'échange entre la ville et le porteur de projet.

CONCEVOIR DES BÂTIMENTS EN LIEN AVEC LA NATURE

Chaque opération privée devra expérimenter sa contribution :

- À l'équipement de la trame verte,
- À la qualité des parcours dans l'espace public,
- À la qualité des vues depuis le bâtiment,
- Aux différents services écosystémiques (abattement des pluies, lot de chaleur).

Favoriser les vues sur les espaces verts naturels (c'est-à-dire non synthétiques) depuis les logements, les bureaux ou les écoles (restauration de l'attraction et réduction du stress).

Localiser les espaces verts à proximité d'équipements potentiellement sources de stress pour les habitants (hôpitaux, établissements socio-sanitaires, etc.) et favoriser une vue sur les espaces verts depuis ces équipements et cohérente avec la biodiversité locale.

Aménager des espaces verts de façon à créer une ambiance saine jugée agréable et qualitative (choix d'arbres, bruit d'eau, bruit ou vent dans les feuilles, etc.) pour restituer le potentiel de ressourcement de ces espaces.

Profiter des espaces de rétention et de stockage d'eau pour aménager des espaces publics propices à la détente et au calme (par exemple des jardins de pluie, avec une vigilance sur la problématique des moustiques).

RESSOURCES

- « BEI en favorisant la biodiversité - Guide de Natureparc (2012)
- Charte des espaces publics partagés, Ville de Fontenay-sous-Bois
- Outil SESAME développé par le Cerema pour la ville de Metz
- Outil « Arbre en ville » développé par le Cerema

POINT DE VIGILANCE

1. Trouver le bon équilibre entre les capacités structurelles du bâtiment, l'équilibre du budget et la végétalisation de la toiture

BIENES PRATIQUES

Intégrer des espaces naturels ou construits offrant des refuges pour la faune locale en s'inspirant et sur le bâti en fonction des inventaires existants, pour bien adapter les équipements en fonction des espèces en présence) : privilégier des surfaces poreuses, moins de câbles et de recouvrements, proposer aux espèces à fort intérêt écologique.

Déclousser les espaces pour permettre le passage de la petite faune.

Adapter les formes architecturales.

BIENES PRATIQUES

Typologie des toitures non accessibles

1. Offrir une masse végétale critique suffisante pour présenter un intérêt paysager

2. Signifier l'appartenance au territoire par la palette végétale sélective.

3. Permettre la plus grande diversité possible en matière de faune et de flore tout en nécessitant un entretien limité.

1. Garantir l'entretien

2. Assurer l'entretien

3. Éviter l'entretien

4. Favoriser l'entretien

5. Éviter l'entretien

6. Éviter l'entretien

7. Éviter l'entretien

8. Éviter l'entretien

Conception et réalisation des espaces publics

PILIER 1 Performance usée

Amis	Exigeant	Exemplaire	Non concerné
2	3	1	0

PILIER 2 Performance usée

Amis	Exigeant	Exemplaire	Non concerné
2	2	2	0

PILIER 3 Performance usée

Amis	Exigeant	Exemplaire	Non concerné
3	1	1	0

PILIER 4 Performance usée

Amis	Exigeant	Exemplaire	Non concerné
0	6	0	0



Conseil en énergie Construction Durable Urbanisme Durable Territoire Durable

Vizea – Mission d'assistance à maîtrise d'ouvrage d'une démarche locale d'aménagement responsable et favorable à la santé et au bien être

Métropole d'Angers (49)

MOEU du renouvellement urbain du quartier Belle-Beille - Expert développement durable et conception environnementale

Maître d'Ouvrage : Alter Public

Equipe de maîtrise d'œuvre : ID UP, Résonance UP, Vizea, TPFI

Expert développement durable : Vizea

Programme prévisionnel

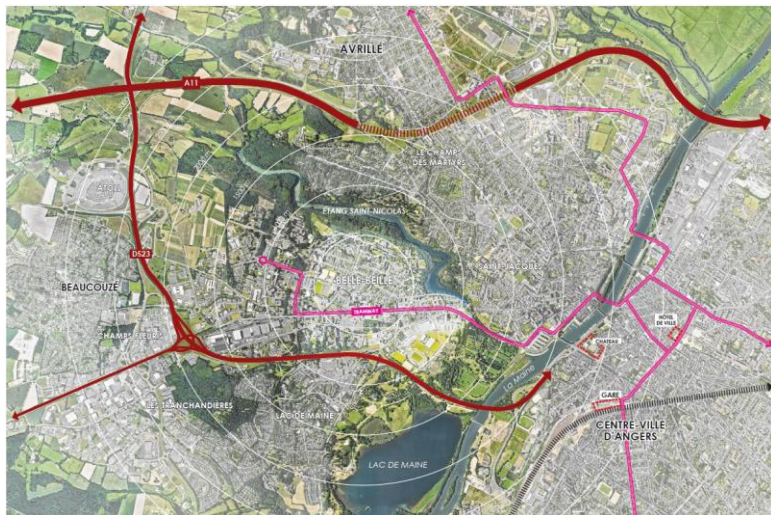
- 550 déconstructions,
- 850 constructions neuves,
- 600 réhabilitations du parc existant

Enjeux clés du développement durable

- *Nature en ville : une ressource à valoriser*
- *Se déplacer demain à Belle Beille : un cadre favorable aux modes doux et partagés indispensable*
- Habiter le Grand Belle-Beille : usages, confort et santé
- Stratégie énergétique et bas carbone : renouvellement urbain durable de Belle Beille



Les 4 piliers de la démarche environnementale (Vizea)



Localisation du quartier (ID UP)

Vizea accompagne Alter Public depuis 2016 sur le renouvellement urbain durable du quartier Belle-Beille à Angers. Suite à la réalisation d'une étude préalable d'identification des enjeux de développement durable, Vizea est retenu en maîtrise d'œuvre avec le groupement ID UP et se place comme le garant de la qualité environnementale du projet de rénovation verte du Grand Belle-Beille. Vizea accompagne également Alter Public et la collectivité dans leur objectif de labélisation Ecoquartier (Labélisation Etape 2 en 2022).



Rénovation du centre de santé Beauissier



Revêtement semi-perméable espace public



Enjeux de mobilité (Vizea)



Mobilier multi-usage en bois



Rénovation du groupe scolaire PMI

NOISY-LE-GRAND (93)

Mission d'AMO développement durable de l'EcoQuartier de l'île de la Marne à Noisy-le-Grand

Maitre d'Ouvrage : SOCAREN
Développement Durable : Vizea

Programme : 9,1 ha

Surface lots cessibles : 26 323 m²
Surfaces espaces publics : 66 661 m²
Quartier du coteau : 2.5 ha / Quartier de l'île : 1 ha / Parc : 5.6 ha

- SP logements : 34 000 m², soit env. 500 logements
- SP activités commerciales (commerces, restaurant, services) et autres activités professionnelles (soho, locaux d'activités): 600 m²
- SP équipement (établissement d'accueil du jeune enfant) : 600 m²
- Environ 500 places de stationnement

Durée de la mission :
Mission démarrée en 2017 jusqu'à la livraison en 2023-2024

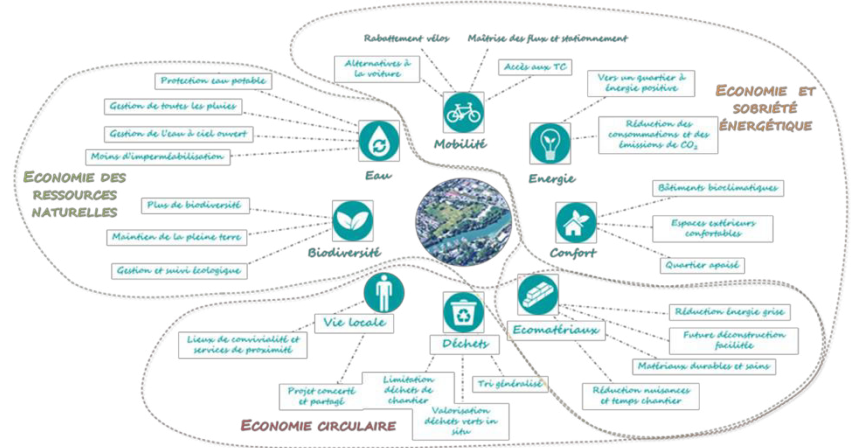
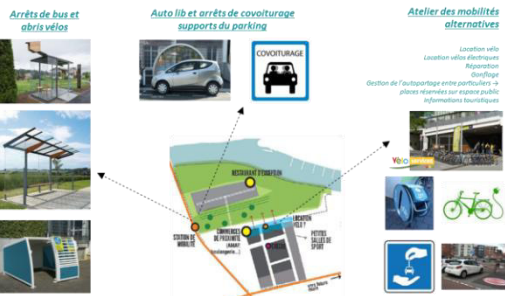
90 000 € d'honoraires

Focus de notre accompagnement sur le volet bas-carbone :

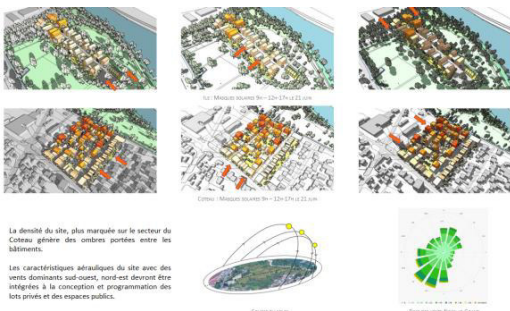
- Accompagnement à la labellisation EcoQuartier
- Sensibilisation de la SOCAREN à la construction bas carbone et à l'intégration du biosourcé
- Aide à la décision et justification du choix des matériaux BOIS-BIOSOURCE
- Aider à l'innovation et tester les impacts BOIS-BIOSOURCES à l'échelle QUARTIER en appui des démarches d'économie circulaire et de valorisation des ressources du site
- Rédaction du cahier des charges environnemental (CPAUEP)
- Rédaction des fiches de lot – volet environnemental
- Mise en place de l'aide régional « réflexe bois biosourcés »
- Suivi des lot promoteur du pré-PC à la livraison



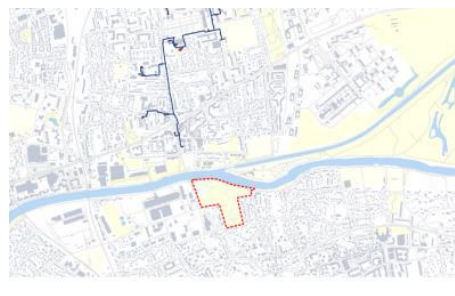
L'Ecoquartier de l'île de la Marne recèle de nombreux atouts (cadre naturel et biodiversité, la Marne, proximité des gares, réseau de chaleur à proximité,...) à valoriser et de certaines contraintes (notamment le risque inondation) à prendre en compte. Vizea considère que ce projet est une réelle opportunité de s'inscrire dans une démarche vertueuse. Ainsi, le projet a déjà fait l'objet d'une réponse positive de la Région pour s'inscrire dans l'appel à projet 100 Ecoquartiers écologiques et innovants. Vizea, dans son rôle d'AMO, dispose de deux angles principaux, le premier de garant technique et opérationnel, le second dans un rôle de conseil et pédagogie.



Réflexion sur les services de mobilité pour le quartier (Vizea)



Ensoleillement du quartier (Vizea)



Alimentation énergétique du quartier (Vizea)



Réutilisation des matériaux de chantier (Vizea)

Ville de Clichy-sous-Bois (93)

AMO DD et accompagnement labellisation EcoQuartier – Projet de renouvellement urbain - NPNRU

Maitre d'Ouvrage : Grand Paris Aménagement

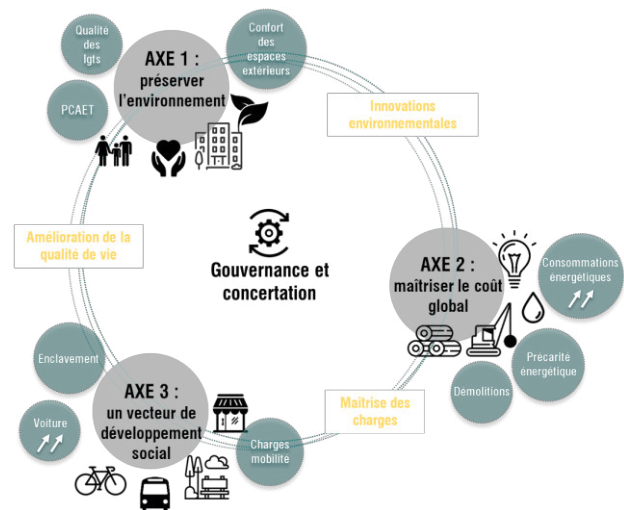
Expert développement durable : Vizea

Programme prévisionnel

Logement (neuf)	90 632 m ²
Commerce (neuf)	5 602 m ²
Activité / Services (neuf)	3 282 m ²

Durée de la mission : 4 ans

Enjeux clés de développement durable :

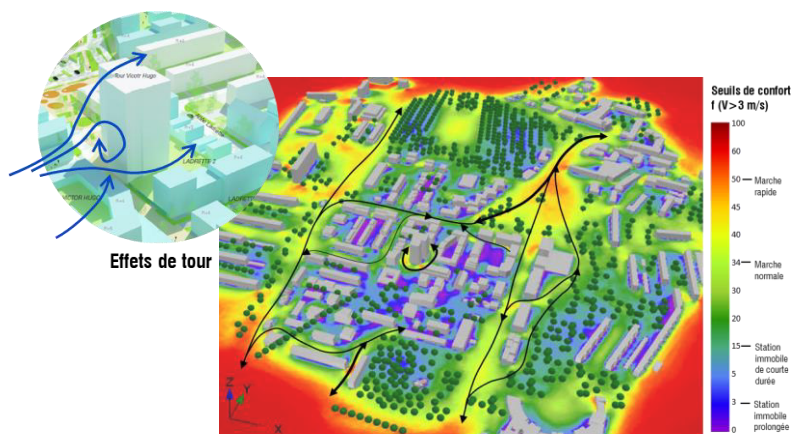


L'ambition du projet est de permettre une amélioration des conditions de vie par la constitution d'un nouvel habitat performant et adapté aux ressources des ménages présents et futurs tout en contribuant à la transition énergétique et écologique du quartier. Le Bas-Clichy a ainsi vocation à devenir une véritable polarité de quartier et un centre-ville doté d'équipements structurants, lieux de brassage et de l'identité clichoise.



Le quartier du Bas-Clichy est caractérisée par l'absence de trame viaire structurante et des dysfonctionnements classiques des grands ensembles, accentués par la présence majoritaire de grandes copropriétés, pour la plupart considérées comme fragiles voire dégradées. De plus le quartier est particulièrement enclavé, puisqu'aucune infrastructure lourde de transport ne le dessert. Cette conjonction a conduit à un processus de déqualification du bâti et de spécialisation du marché local du logement dans l'accueil de populations très précaires.

Vizea, dans son rôle d'AMO, accompagne GPA sur la définition des enjeux environnementaux du quartier et sur la labellisation EcoQuartier. Une synergie est mise en œuvre entre les acteurs-ressources du territoire pour mobiliser leurs connaissances et leurs expériences.



Etudes croisées sur le risque d'inconfort aéraulique et d'ensoleillement

Besoins des constructions neuves en chauffage, ECS et électricité selon les 2 niveaux de performances



Atouts et points de vigilance du projet

TOULOUSE (31)

ZAC de Grand Matabiau, quais d'Oc – Mission d'expertise environnementale et développement durable – AMO Développement Durable – Aménagement bas-carbone

Maitre d'Ouvrage : Europolia

Mission : AMO DD / Expertise développement durable et management environnemental

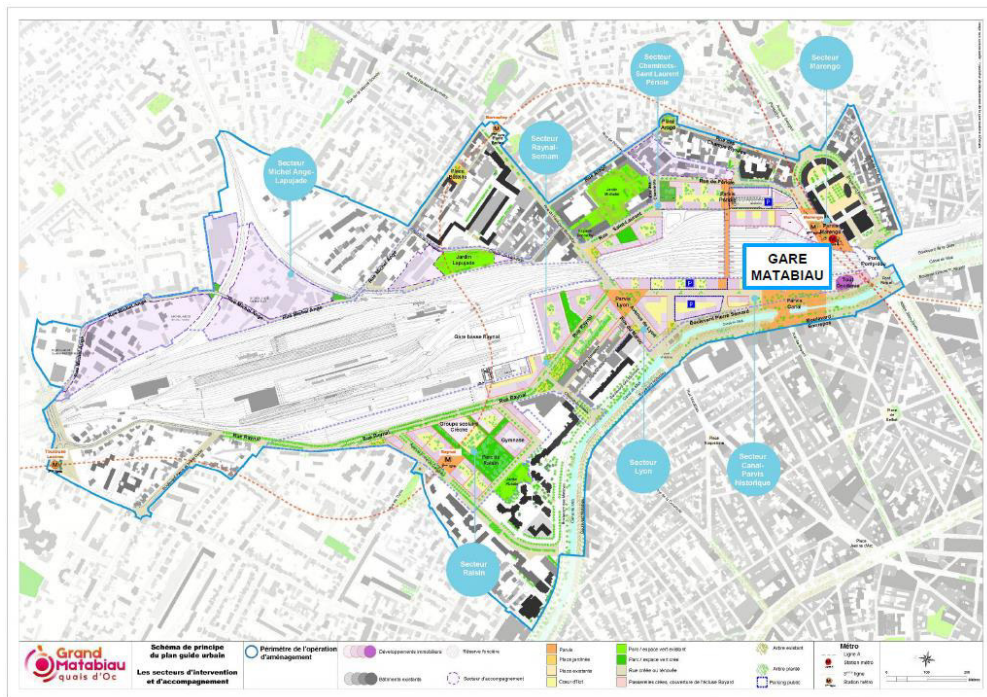
MOEU : Groupement Guller Guller et V2S

- Mise en cohérence des projets
- Diagnostic et enjeux de développement durable
- Stratégie de management de développement durable
- Traduction dans la charte DD et le CPAUPE
- Fiche de lotte environnementale
- Etudes de modélisation et analyse bioclimatique
- Prescription environnementale et d'adaptation aux changements climatiques
- Suivi des opérations de construction (Concours, conception, PC, Pro/DCE, chantiers, livraison).
- Démarche EcoQuartier
- Expérimentation Urbanprint,
- Stratégie bas-carbone
- ... etc

Superficie de la ZAC : 135 ha

Enjeux clés de développement durable :

- Désimperméabiliser et recréer une trame végétale
- Être un terrain expérience pour la mobilité de demain, mobilités douces et décarbonation
- Réduire les nuisances environnementales dans un quartier qui se densifie
- Sobriété des consommations énergétiques
- Production d'énergie renouvelable (RCU et boucle tempérée)
- Une construction plus durable, soutien aux filières locales vertueuses
- Participer à une démarche circulaire de valorisation des déchets et des ressources en eau

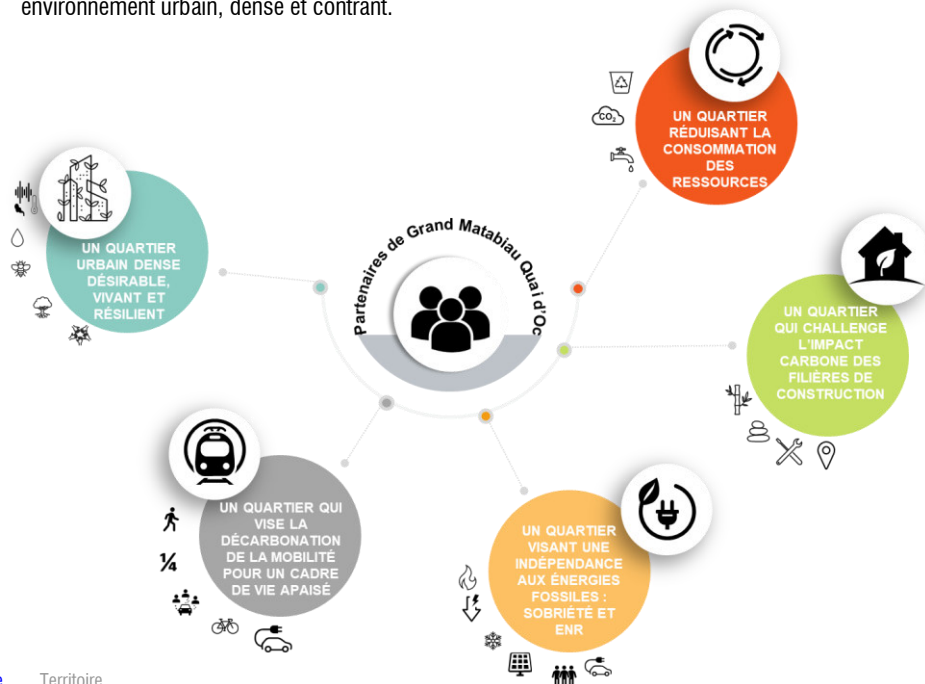


La ZAC Grand Matabiau, quais d'Oc est un projet de renouvellement urbain de 135 ha au cœur de la Métropole Toulousaine. L'opération s'articule autour de la Gare Matabiau, son pôle d'échange multimodal. La mission de Vizea est de mettre en cohérence les projets, et leurs ambitions environnementales. Pour ce faire une première étape de recensement des stratégies DD de chaque acteur à été mise en œuvre. En parallèle, une stratégie DD a été élaborée lors d'une phase de diagnostic et de compréhension des enjeux. Cette stratégie a par la suite été déclinée en objectifs opérationnels par le biais d'une charte DD

La stratégie de développement durable s'articule autour de 5 axes structurants :

- * **DESIRABLE** * Un quartier urbain dense désirable, vivant et résilient
- * **DECARBONATION** * Un quartier vitrine de la mobilité bas carbone pour un cadre de vie apaisé en cœur de métropole
- * **INDEPENDANCE** * Un quartier visant une indépendance aux énergies fossiles : Sobriété et ENR
- * **FRUGALITE** * Un quartier qui challenge l'impact carbone du secteur de la construction sur la métropole Toulousaine
- * **RESSOURCES** * Un quartier réduisant la consommation des ressources

Les ambitions portées en termes de mobilité de demain, de carbone et de désimperméabilisation sont fortes. Le projet fait notamment parti de l'expérimentation UrbanPrint pour maîtriser son impact carbone. GMQO a donc pour vocation d'être un projet de référence en termes d'habitat et de l'aménagement durable dans un environnement urbain, dense et contrasté.



Clermont-Ferrand (63)

AMO Réglementaire et Développement Durable sur la ZAC Saint-Jacques (quartier NPRU)

Maitre d'Ouvrage : SPL Clermont Auvergne

Expert Réglementaire & Développement Durable : Vizea

Maitrise d'œuvre : Devillers & Associés

Programme

ZAC Saint-Jacques

Mixte (logements, commerces et équipements publics)

Surface : 20 ha

Durée de la mission : 5 ans (2021-2026)

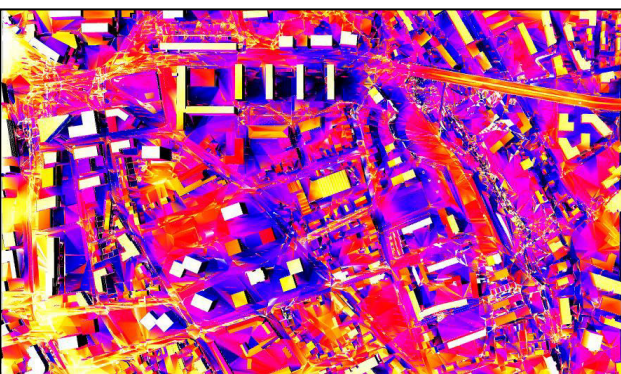
Missions :

- Elaboration des référentiels logements, espaces publics, bureaux
- Analyse environnementale du CPAUPE
- Analyse environnementale du projet d'espaces publics au stade AVP et PRO
- Analyse environnementale des fiches de lot,
- Analyse environnementale des projets de constructions au stade esquisse et permis de construire
- Elaboration du dossier de création et de réalisation de ZAC
- Elaboration et mise à jour de l'étude d'impact
- Conseil auprès de la maîtrise d'ouvrage sur les démarches et les procédures réglementaires
- Elaboration du dossier DUP

Enjeux clés du développement durable

ZAC Saint-Jacques :

- Réduire la place de la voiture et favoriser les mobilités douces
- Anticiper la gestion des déchets de démolition, de construction et des terres excavées dans une logique de valorisation.
- Développer une trame verte multi-strates, créer et enrichir une trame brune et densifier les espaces de nature à vocation d'accueil de la biodiversité locale
- Désimperméabiliser et permettre une gestion durable des eaux pluviales
- Lutter contre le phénomène d'îlot de chaleur urbain via la végétation, l'eau et l'ombrage
- Créer une centralité urbaine et des espaces publics conviviaux, propices à la rencontre, garantissant un contexte bioclimatique confortable, la qualité de l'air et une ambiance acoustique apaisée
- Garantir un confort bioclimatique au sein des logements
- Prendre en compte le voisinage sensible en phase chantier



Etude d'ensoleillement pour l'analyse bioclimatique du quartier Saint-Jacques (Vizea)

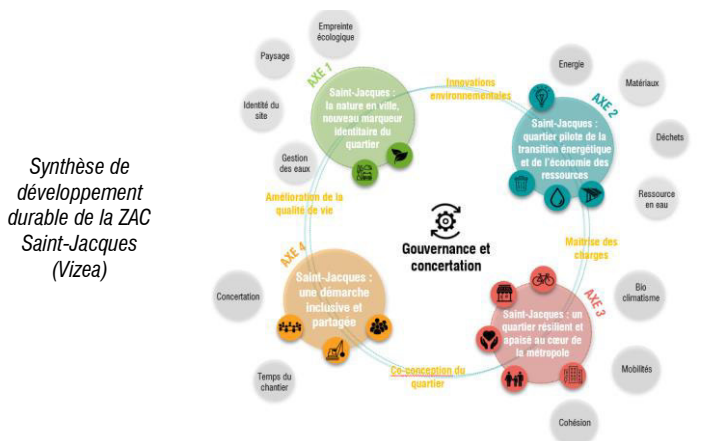


Le projet et ses trois principaux secteurs (Devillers & Associés)

L'opération de ZAC se déploie sur le quartier Saint-Jacques, sur un plateau surplombant le centre-ville de Clermont-Ferrand. Elle découle d'un projet NPRU impliquant également deux autres quartiers sur la commune de Clermont-Ferrand.

Le quartier Saint-Jacques s'inscrit dans une ambition de développement métropolitain multidimensionnel qui s'appuie sur cinq défis et mobilise l'ensemble des outils du droit commun : le bien-être, l'art de vivre et d'entreprendre, la proximité avec le citoyen, la créativité et le développement durable. Les ambitions du projet transposent ces volontés en proposant d'orienter sa programmation sur la qualité du cadre de vie, la renaturation globale du site et un travail sur la topographie des lieux. Ce projet d'aménagement constitue donc une véritable opportunité d'y impulser une nouvelle dynamique, à la fois sur les volets environnementaux et démographiques et sur les enjeux de la mobilité et du fonctionnement urbain.

Vizea accompagne la SPL Clermont Auvergne afin de mettre en évidence les enjeux de développement durable du territoire et les axes majeurs à prendre en compte afin de concilier au mieux les ambitions portées par l'ANRU et Clermont Auvergne Métropole et les contraintes des deux sites



Extrait du référentiel espaces publics (Vizea)

Siège du BNIC à Cognac (16)

Construction de 3 bâtiments tertiaires : bureaux, laboratoires, accueil/Documentations

NF Habitat

Effinergie +

Biodiversity

E+C-

LEED

Osmoz

Promoteur : REDMAN

Architectes: Wilmotte & Associés

MOE environnement / carbone / confort : Vizea

Programme :

- SDP RDC : 3 264 m²
- SDP R+1 : 2807 m²
- SDP R+2 : 1576 m²
- Total : 7 647 m²
- Coût travaux : **16 000 000 € HT**

Cette surface n'inclut pas les locaux techniques, les trémies de plus d'1m², et les espaces avec une hauteur < 1.8m.

Calendrier :

- Dépôt de PC : 30 Juin 2022
- Travaux : -
- Livraisons : -

Éléments clés environnementaux :

Bâtiment principal exemplaire :

- Construction bas-carbone (filiales locales)
- FOB + Structure Poteaux/poutre Bois et Béton
- Isolants biosourcés
- Qualité environnementale bâti
- Architecture bioclimatique
- Ilot de fraîcheur
- Gestion des eaux de pluie
- Espaces de vie partagés
- Mobilités durables

Missions :

- **Optimisation de la performance environnementale et carbone de l'opération**
- Analyse carbone comparative du projet initial et d'un projet optimisé
- **ACV – FLJ – STD de conception**
- Définition des objectifs environnementaux
- Calcul des ICU et IFU
- Optimisation des apports solaires et des systèmes d'isolations pour répondre à des **objectifs de confort d'été** et d'hivers
- Suivi de la performance environnementale depuis la phase conception
- Rationalisation des modes constructifs (matériaux biosourcés)



Perspective depuis La Charente : façade et entrée principale



Ilot de végétation conservé au milieu du site

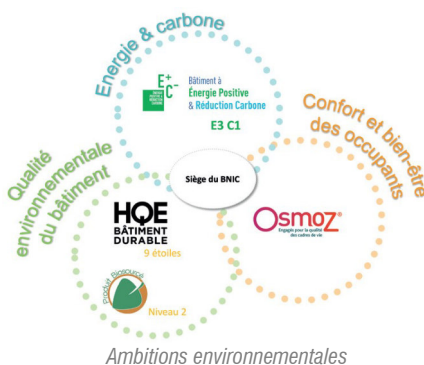
Le projet ELIXIR présente une construction résiliente : besoins bioclimatiques réduits, anticipant la Réglementation Environnementale 2020, orientation des façades vitrées / performance thermique des complexes et profils de matériaux utilisés pour le besoin de froid « nouvel indicateur de la RE2020 »

- Une recherche de cohérence globale entre l'usage / le site et la conception du siège
- Une anticipation nécessaire aux enjeux d'ilot de chaleur avec un coefficient de régulation thermique du site très pertinent à 2050
- Une approche de matérialité territoriale, intégration du bois en structure et second œuvre pour promouvoir la filière locale

La stratégie de santé et de bien-être dans ce projet a pour volonté d'aller au-delà de l'approche énergétique et environnementale. Cette démarche transversale et multicritères concerne l'ensemble des acteurs du projet. Pour satisfaire cette démarche le projet s'inscrit dans le label OSMOZ pour un suivi optimal des thématiques.

L'ambition étant de permettre à la fois :

- Le bien-être physique (thermique, visuel, acoustique, qualité de l'air, électromagnétisme, accessibilité, etc.)
- Le bien-être psychique (sécurité, protection, ergonomie, relation au bâti, qualité d'ambiance, poétique de l'espace, etc.)
- Le bien-être social (au travail ou au repos, flexibilité, communication, ambiances favorables au bien-être individuel et collectif, etc.)



ROSNY-SOUS-BOIS (93)

Construction d'un Groupe Scolaire et de 156 logements

HQE
BdF

BBCA
Biosourcé

LEED
E3C1

Maître d'Ouvrage : Demathieu Bard Immobilier et Emerige

Bureau d'étude construction durable : Vizea

Architecte : Agence Gaëtan Le Penhuel

BE Thermique & Fluides : TPF Ingénierie

BE Commissionnement : Opernergy

BE QAI : Medieco

BE Acoustique : AIDA Acoustique

Paysagiste : Agence Babylone

Cuisiniste : Convergence

Préventionniste : Casso & Associés

Surface :

Groupe scolaire : 5280 m² SHON
Logements : 9100 m² SHON
21 classes de maternelle et élémentaires
1 centre d'accueil périscolaire
156 logements

Calendrier :

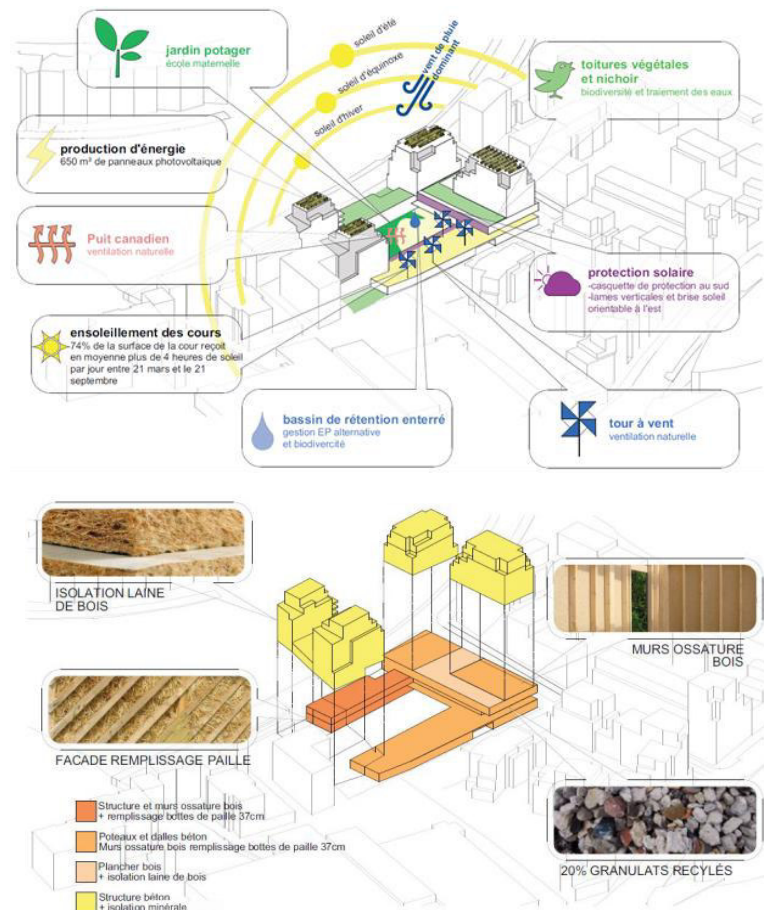
2018-2019 : Conception
2019-2022 : Travaux
2022 : Livraison

Coût de l'opération :

28.5 M€

Éléments clés environnementaux :

- Niveau de reconnaissance « Argent » visé dans la démarche BDF
- Groupe scolaire :
 - E3C1
 - Biosourcé niveau 3
 - BBCA Excellent (bois + isolation paille)
 - HQE Bâtiment Durable Très Performant
- Logements :
 - NF Habitat HQE
 - Effinergie +
- Sobriété carbone : choix de matériaux biosourcés (paille, bois, laine de bois,...) et réflexion ACV (béton bas carbone)
- Conception bioclimatique des bâtiments : éclairage naturel, ventilation naturelle, enveloppe permettant d'atteindre un niveau passif. Mise en œuvre d'un système de rafraîchissement adiabatique via la récupération des eaux pluviales
- Commissionnement : engagement sur les consommations de chauffage de l'établissement, surveillées quatre ans
- Qualité de l'air : atelier Airbat en phase chantier afin de sensibiliser les compagnes aux enjeux de la bonne mise en œuvre des matériaux, mesures de qualité de l'air à réception
- Priorité au confort : fort ensoleillement des cours, confort visuel, hygrothermique et acoustique, qualité de l'air
- Biodiversité : jardins potagers, terrasses végétalisées, bassins de rétention à ciel ouvert paysagers



Promoteur : Bouygues Immobilier

Architecte :
COBE Architecture

AMO environnement : Vizea

Programme :

- SDP logements : **6159 m²**
- 86 logements

Calendrier & Montant :

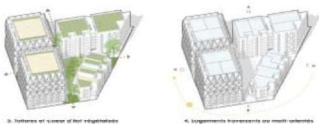
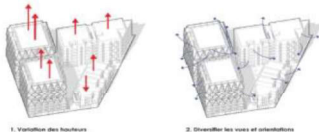
- Dépôt de PC : Décembre 2020
- Travaux : 2021
- Livraisons : -
- Coût travaux : **12 500 000 € HT**

Éléments clés environnementaux :

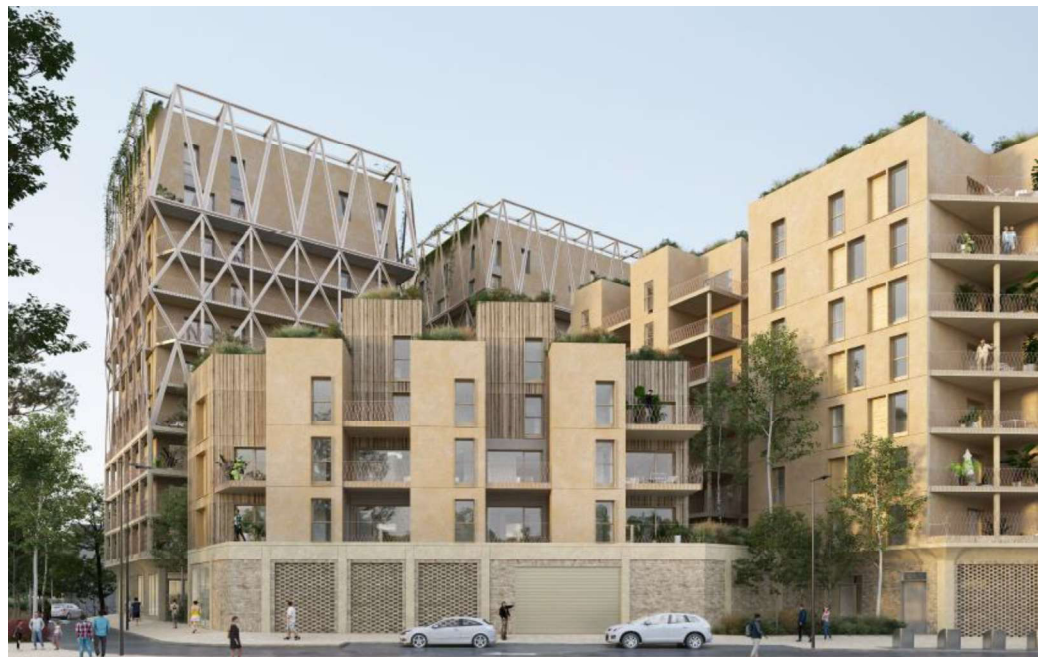
- Architecture bioclimatique
- Construction en Filière sèche
- Economie circulaire de réemploi
- Développement la construction en bois de type FOB en façade DTU 31.4
- Etudes ENR / usage du RCU
- Gestion des eaux de pluie
- Espaces de vie partagés dans l'îlot
- Mobilités durables

Missions :

- **Certification NF Habitat HQE 9 étoiles niveau Excellent**
- **Labélisation E+C- E2C2 visé**
- **Labélisation Biosourcé niveau 3**
- **66 % de bois en structure**
- **Démarche en Economie circulaire et réemploi**
- Définition des objectifs environnementaux répondant aux enjeux des démarches HQE BD/ E+C-/Biosourcé aux échelles quartier
- Optimisation des apports solaires et des systèmes d'isolations pour répondre à des objectifs de confort d'été et d'hivers
- Suivi de la performance environnementale depuis la phase conception
- Rationalisation des modes constructifs (matériaux biosourcés) et analyse en cycle de vie du projet pour minimiser son empreinte carbone
- Assistance au suivi du chantier faibles nuisances



Perspective bâtiment A & B



Perspective des bâtiments C1/C2 et D

EPA Bordeaux Euratlantique porte depuis 2018 en tant qu'aménageur du **quartier Armagnac Sud** la création d'un quartier **ouvert et innovant** à travers des projets de construction neuf mais aussi de revalorisation d'anciens bâtiments. L'opération portée par Bouygues Immobilier consiste en la construction de logements collectifs, de **haute qualité environnementale et bas carbone**. Le projet se situe sur l'îlot 8.16 du quartier **Saint-Jean Belcier** à Bordeaux et se développe sur une surface d'environ 2100m².

Un projet qui se construit autour d'une volonté d'innovation et de filières locales. Les choix de matériaux / d'aménagement d'espace extérieur / de revêtement de façade etc confère **une base « expérimentale »** à ce projet. Les demandes spécifiques de l'aménageur concernant la volonté de minimiser l'impact carbone de la Zac résonnent et demandent une remise en question concrète des modes constructifs et des acteurs concernés. Une démarche circulaire est portée sur le projet à travers les lots Structure bois, Isolation et revêtement de sol. Cette démarche permettra de limiter et optimiser les flux de la construction permettant de réduire l'impact carbone global du projet.

Les enjeux globaux de l'opération en matière de développement durable se déclinent à travers les démarches environnementales à l'échelle de chaque bâtiment. Les thématiques clés mises en valeur s'articulent autour d'une construction des bâtiments **respectueux de l'environnement, sobres, bas carbone, peu énergivores, confortables**, avec la mise en œuvre de matériaux durables, à faibles émissions de COV, issus du recyclage et de la région (**bois, terre, chanvre, etc.,**). De plus, la volonté environnementale de la Maitrise d'ouvrage à privilégier les circuits courts et le développement des filières locales, vient parachever une cohérence globale de construction maîtrisée et durable.

Maître d’Ouvrage : Ville de Colombes
Entreprise mandataire (MPGP) : SYLVAMETAL
Exploitant : Baudin Chateaufort
Maîtrise d’œuvre : Arcos / R Agence / BETEM / Land Act
BET HQE et énergie : Vizea

Surface :
5 882 m² SDP

Calendrier :
 Été 2021 : Lauréat du Concours sur APS
 2021 – 2022 : Conception
 2022-2024 : Travaux

Coût de l’opération :
28 800 000 € H.T.

Éléments clés environnementaux :

- Démarche environnementale de la SOLIDEO
- Récupération des eaux de bassin pour l’alimentation des sanitaires
- Un bilan carbone maîtrisé : limiter la déconstruction, mise en place de matériaux biosourcés et de béton bas carbone
- Conception bioclimatique : orientation permettant de favoriser les apports solaires et lumineux, enveloppe thermique très performante, bonne étanchéité à l’air
- Consommations maîtrisées et vertueuses : besoins réduits grâce à l’enveloppe très performante, centrales de traitement d’air double flux et de déshumidification performantes, Panneaux photovoltaïques...
- Priorité au confort et à la santé : confort visuel, hygrothermique, qualité de l’air
- Parti pris paysager en faveur de la biodiversité et de la gestion alternative des eaux pluviales : zone préservée créée, jardin de pluie, revégétalisation du site en lien avec le Parc Lagravère

Missions confiées :

- Mission de maîtrise d’œuvre environnementale et énergétique complète (concours sur APS, APD, PRO, DET, AOR)
- Simulation Énergétique Dynamique pour détermination des consommations et du confort hygrothermique
- Etude du bilan carbone du projet par l’analyse de cycle de vie
- Etude du Facteur Lumière de jour
- Prise en compte du critère d’insertion sociale de la SOLIDEO
- Suivi du chantier à faibles nuisances



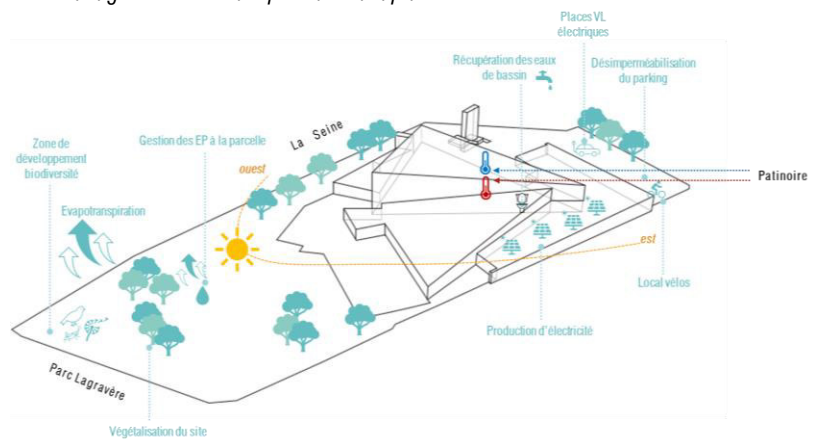
Halle bassins en cours de curage

L’opération de réhabilitation et d’extension de la piscine Olympique de Colombes dispose d’une situation privilégiée le long de la Seine et dans le prolongement du Parc Lagravère.

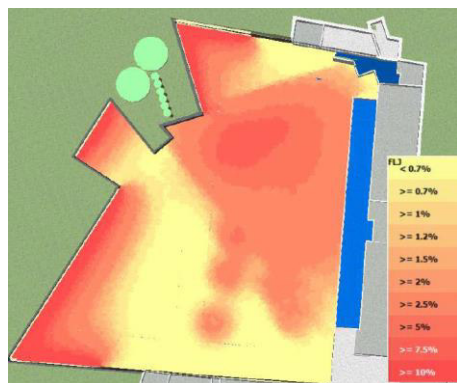
Ne répondant plus aux besoins de la Ville de Colombes et aux enjeux de la SOLIDEO, la Ville de Colombes a initié ce projet en intégrant une démarche environnementale ambitieuse au travers du cahier des charges de la SOLIDEO basés sur 3 ambitions de développement durable fortes à savoir :

- **Ambition 1 :** un budget carbone maîtrisé pour anticiper la trajectoire vers la neutralité carbone 2050
- **Ambition 2 :** une qualité de vie garantie avec le climat de 2050
- **Ambition 3 :** des écosystèmes valorisés et renforcés

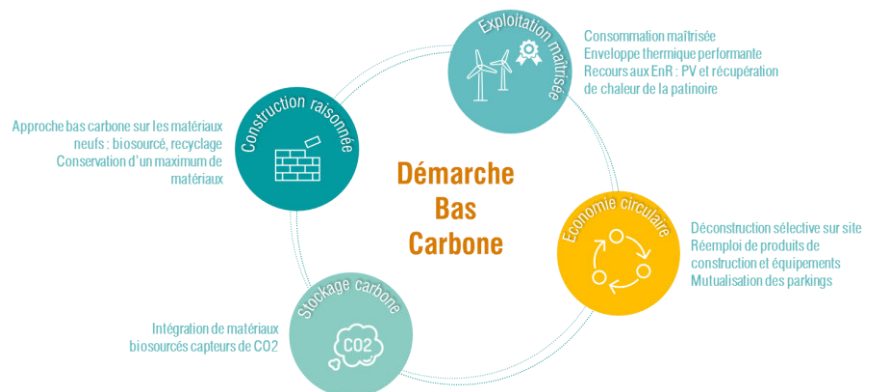
L’équipement se veut exemplaire en termes de performance énergétique et bas carbone. Le projet a été conçu de manière bioclimatique afin d’appréhender de faciliter l’atteinte des niveaux de performance énergétique souhaités, mais également pour permettre d’assurer le confort estival. Cette réflexion du confort estival s’est prolongée sur la conception des espaces extérieurs pour offrir des espaces agréables en tout temps. La qualité des espaces extérieurs participe au développement de la biodiversité et à la gestion des eaux pluviales à la parcelle.



Plan masse bioclimatique du projet



Étude du FLJ de la halle bassins



Démarche bas carbone de l’opération

PARIS (75)

Réhabilitation et extension d'un immeuble de bureaux au 19 rue Alphonse de Neuville

HQE
BEPOS

BREEAM
Plan Climat

WELL
BBC

Maitre d'Ouvrage : Demathieu Bard Immobilier
Bureau d'études Construction Durable : Vizea

MOE et BET : DTACC, DAL, ATEC, GEBIBA, ARCORA, META, STIPA

Programme : 2 500 m²SDP dont 500m² d'extension

- Bâtiment de bureaux en R+7
- 3 niveaux de sous-sol : R-1 aménagé de salles de réunions



Perspective



Plan masse

Durée de la mission : 2021-2023

Durée de chantier prévisionnelle : 18 à 20 mois

Coût prévisionnel des travaux : 8 M€HT

Enjeux clés de développement durable :

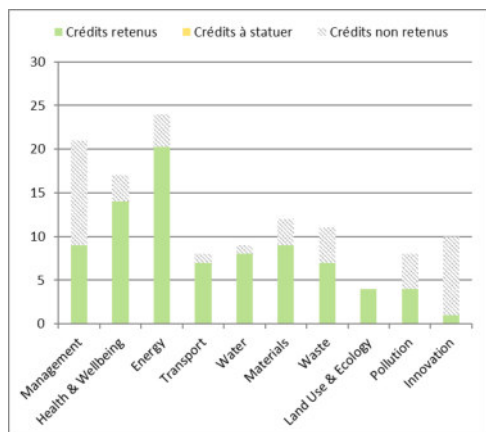
- **Sobriété** : Renforcement de l'enveloppe thermique du bâti existant, extension en bois,
- **Biodiversité et végétalisation** : conservation du jardin existant, végétalisation de la toiture terrasse
- **Gestion EP** : à la parcelle
- **Economie circulaire** : Réemploi ex situ des matériaux issus du curage (diagnostic ressources)
- **Certification** : BREEAM Refurbishment and Fit-out niveau Excellent

Missions :

- BE Développement durable (conception, chantier)

L'immeuble situé au 19 rue Alphonse de Neuville à Paris 17^{ème} s'intègre dans un environnement propice proposant les aménités adaptées à un développement durable et sociétal. La proximité et multiplicité des transports en commun favorise l'attractivité et la qualité de vie au travail des futurs occupants.

Pour faire face aux changements climatiques actuels et futurs, le projet se veut résilient, durable et désirable, ce qui se traduit par une approche transversale sur les performances énergétiques et bas carbone (performance optimale de l'enveloppe, ventilation mécanique double flux à haut rendement, pompes à chaleur réversibles, potentiel de réemploi des ressources, extension en bois...) et les conditions de confort des usagers (confort visuel, confort hygrothermique, confort acoustique...).



Profil environnemental BREEAM RFO minimum visé

	Management		Transport		Déchets
	Bien-être et santé		Eau		Ecologie
	Energie		Matériaux		Pollution

Ville de Rungis (94)

Élaboration d'un schéma directeur cyclable

Maitre d'Ouvrage : Ville de Rungis

AMO Mobilité Durable : Vizea

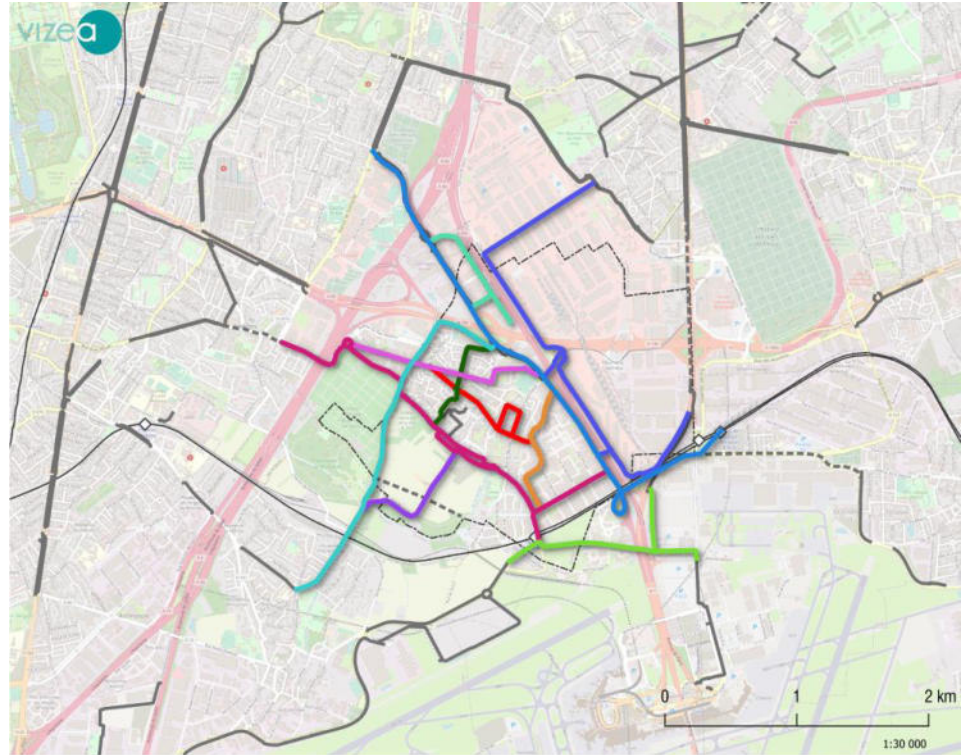
Territoire :

- 5 705 habitants
- Un territoire urbain francilien dense caractérisée par la présence d'importantes zones d'activités

Durée de la mission : 6 mois

Éléments clés de la mission :

- Diagnostic des aménagements cyclables existants
 - o Visite de site
 - o Relevés topographiques
 - o Recensement des données cartographiques disponibles
- Etat des lieux des projets d'aménagements cyclables sur et autour de la commune de Rungis
- Démarche globale de co-construction avec les habitants et les acteurs du territoire
 - o Concertation
 - o Entretiens
 - o Ateliers de travail
 - o Etude à vélo
- Définition d'orientations stratégiques
- Élaboration de scénarios,
- Élaboration d'un programme d'actions centré sur les aménagements et les services
- Elaboration d'un programme pluriannuel d'investissement



L'identification des itinéraires du schéma cyclable de Rungis

Scénarios d'itinéraires cyclables

- 1 : Fresnes - Rungis
- 2 : Wissous - Rungis
- 3 : L'Hay-les-Roses - Rungis - Orly
- 4 : Orly - Rungis - Wissous
- 5 : Le parc Hôtelier
- 6 : Du MIN à la RN7
- 7 : Schéma d'ICADE
- 8 : La plaine Montjean
- 9 : Traversée Est-Ouest
- 10 : Traversée Nord-Sud
- 11 : Promenade de l'Aqueduc

Réseau cyclable existant et projeté (BDD Cyclable Vizea, 2021) copier

- En réflexion ou en projet
- Existants

Rungis, commune de la région Ile-de-France située au sud de Paris, est caractérisée par la présence de son marché international et de ses nombreuses zones d'activités qui rendent le territoire très attractif. Les déplacements domicile-travail induits sont de véritables enjeux de développement de la cyclabilité sur la commune.

En effet, le vélo est actuellement un mode de déplacement peu ancré dans les pratiques de mobilité locales. Cela s'explique en partie par la présence de nombreuses coupures linéaires comme les autoroutes ou la voie ferrée et surfaciques comme la plaine Montjean ou le MIN. Cela peut également s'expliquer par des freins psychologiques tels que la peur d'accidents, la crainte de vols de vélo et le manque d'informations liées à la pratique du vélo quotidien. Il s'agit d'éléments sur lesquels le schéma directeur cyclable pourra répondre via le développement d'aménagements continus, de stationnement sécurisé et de services vélo adaptés.

Les objectifs de la ville sont donc de sécuriser la pratique du vélo à travers le développement d'un maillage cyclable à l'échelle de la commune et des quartiers, mais également de s'intégrer dans les projets en développement (RERV, SDIC, projet de réaménagement de l'agro-quartier Montjean) et de créer une connexion entre les communes et avec les aménagements existants (en direction de Paris ou de l'aéroport d'Orly par exemple).

Ainsi, l'élaboration du schéma directeur cyclable de Rungis, vise à modifier les pratiques de mobilité actuelles pour faire du vélo un maillon à part entière de la chaîne de déplacements. La ville aura en sa possession un document cadre définissant un programme d'action permettant de développer l'usage des modes actifs et d'augmenter une part modale vélo actuellement bien en deçà de son potentiel.



Département du Loiret (45)

Élaboration d'un schéma départemental de mobilité

Maitre d'Ouvrage : Conseil départemental du Loiret

AMO Mobilité Durable : Vizea

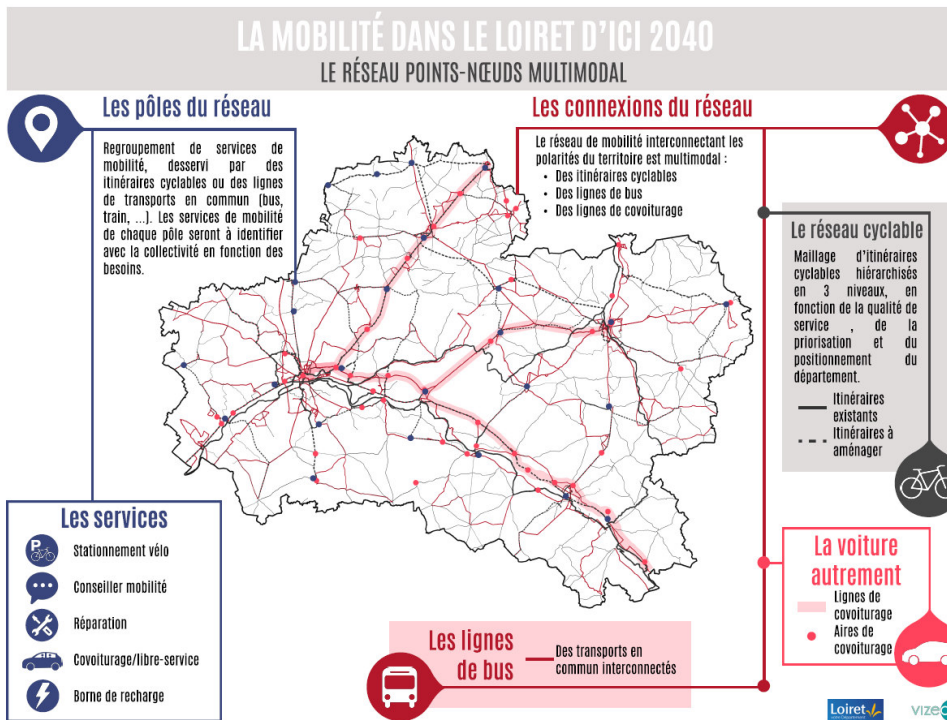
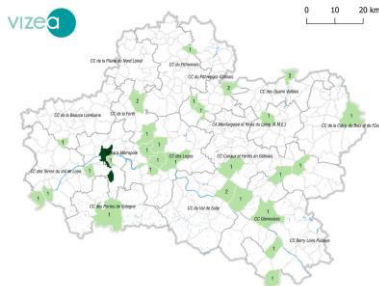
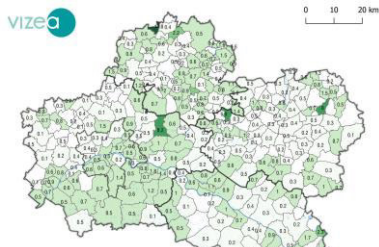
Territoire :

- 680 434 habitants
- 16 EPCI
- 326 communes
- Le territoire est marqué par son caractère rural et son étendue. Sur le territoire, les densités de population sont très diversifiées.

Durée de la mission : 8 mois

Éléments clés de la mission :

- Diagnostic des mobilités sur le territoire
 - o Enquête en ligne et cartographie participative à destination des usagers : 3 500 et 350 réponses
 - o 15 monographies usagers
 - o Enquête en ligne et cartographie participative à destination des communes
 - o Analyse des documents existants
 - o Recensement des données cartographiques disponibles
- Démarche globale de co-construction avec les habitants et les acteurs du territoire
 - o Entretiens
 - o 5 ateliers territoriaux
- Définition d'orientations stratégiques
- Elaboration d'un réseau points-nœuds multimodal
- Élaboration d'un programme d'actions



Le Département du Loiret, situé dans la région Centre-Val de Loire, est caractérisée par des communes à la densité diversifiée. A l'ouest, la métropole d'Orléans polarise les emplois et concentre les aménités de transports (lignes SNCF, tramway, bus...) tandis qu'à l'est, les communes plus rurales sont polarisées par les pôles secondaires de Montargis, Pithiviers, Sully-sur-Loire et Gien et leurs habitants dépendants de la voiture individuelle.

Aujourd'hui, la voiture individuelle est le mode de transport le plus utilisé pour les déplacements domicile-travail dans le département du Loiret avec 78% des parts modales. Dans les territoires ruraux en particulier, les usagers sont particulièrement dépendants de ce mode de transport. Cela s'explique en partie par le manque d'alternative, l'importance des distances à parcourir ainsi que la présence de nombreuses coupures linéaires comme le réseau départemental structurant.

La stratégie développée dans le cadre de ce schéma est de créer un maillage composé de pôles de mobilité proposant un panel de services connectés entre eux par un réseau multi-mobilités. Ce schéma de mobilité redéfinit l'organisation globale du réseau et apporte des solutions de mobilité adaptées à chaque bassin de vie du département du Loiret. A terme, grâce au nouveau maillage prévu, chaque usager habitera à moins de 15 km d'un pôle de mobilité. L'ensemble des actions mises en place dans le cadre du réseau points-nœuds multimodal permettront de réduire la dépendance à la voiture individuelle et donc contribuer à réduire l'empreinte carbone des déplacements sur le département.

Les atouts du réseau :

- Un maillage territorial assuré et l'absence de rupture de continuités
- Un juste effort des investissements des territoires en fonction du potentiel de déplacement entre deux pôles
- Une simplicité de lecture et d'utilisation pour les usagers
- Une massification des moyens pour les financeurs
- Une boîte à outils mobilisable en fonction des besoins pour les collectivités



DDT Lot-et-Garonne (47)

Etude de mobilité bas carbone

Maitre d'Ouvrage : DDT 47

Territoire :

4 communes :

- L'Agglomération d'Agen (+ 100 000 habitants)
- La CA du Grand Villeneuvois (48 850 habitants)
- La CC Albret Communauté (27 000 habitants)
- La CC Fumel Vallée du Lot (25 000 habitants)

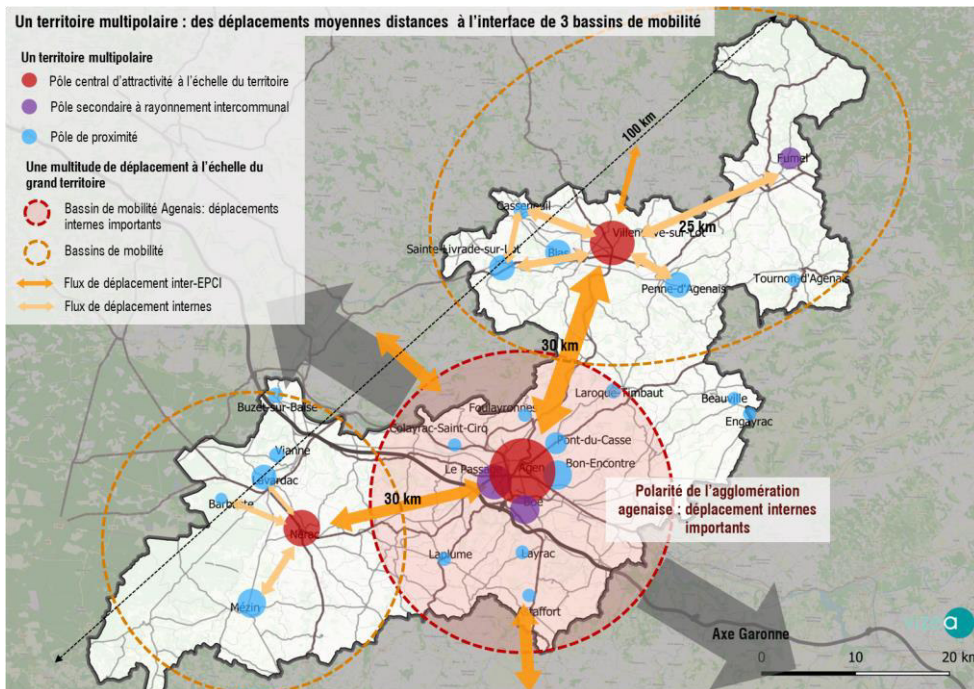
Durée de la mission : 9 mois (2022 – 2023)

Eléments clés de la mission :

La Direction Départementale des Territoires engage une étude exploratoire sur la question "Quelles mobilités bas-carbone à l'échelle du bassin de mobilité Albret-Agenais-Villeneuvois-Fumelois ?

Cette étude vise à :

- établir un diagnostic des mobilités sur le territoire large et inter-EPCI Albret-Agenais-Villeneuvois-Fumelois ;
- identifier les comportements alternatifs contribuant à limiter l'usage de la voiture individuelle ;
- mettre en lumière de nouveaux modes d'organisation innovants pour des mobilités plus durables environnementalement et moins dépendantes de la voiture.



Déplacements moyennes distances à l'interface des 3 bassins de mobilité du territoire d'étude (Vizea)

- **Phase 1 / vision territoriale et prospective** : à travers un diagnostic et une analyse de la mobilité du territoire, qui sera notamment alimenté par une série d'entretiens avec les collectivités et les acteurs du territoire.
- **Phase 2 / vision technique et exploratoire** : à travers un benchmark auprès de porteurs de projet, et un atelier collaboratif avec les acteurs du territoire, pour permettre d'identifier les leviers et solutions adaptées.
- **Phase 3 / vision innovante et organisationnelle** : un accompagnement et une aide à la décision pour questionner la gouvernance et l'organisation d'un système de mobilité durable en lien avec les acteurs du territoire, à travers 2 ateliers d'approfondissement.



Des axes à explorer pour une mobilité décarbonée

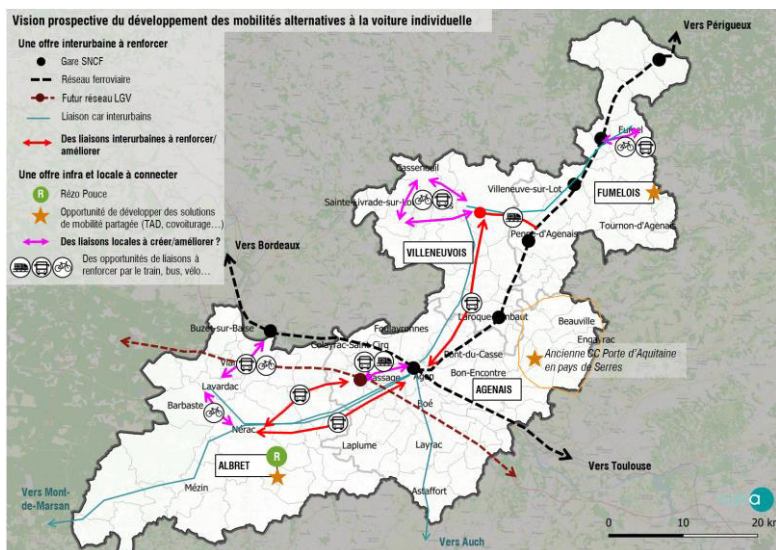
Déconstruire le «système voiture »

Développer un système de modes actifs et partagés alternatifs à l'autosolisme

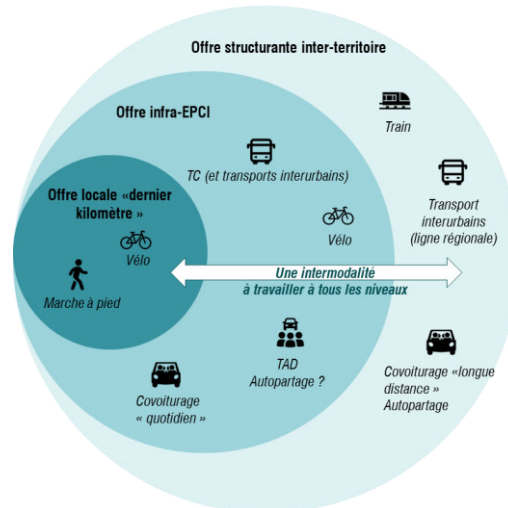
Décarbonation de l'énergie et des véhicules alternatives aux énergies fossiles

Actions des politiques publiques inhérentes à une évolution du système de mobilité

Schéma des 4 axes de décarbonation des mobilités pour le territoire (Vizea)



3 « niveaux de service » de l'offre de mobilité alternative à la voiture



Etude de mobilités, stationnement et circulation

Maitre d’Ouvrage :
Ville de St-Rémy-de-Provence

AMO Mobilité Durable : Vizea
Comptages voiries / parkings : Vizea & Alyce

Territoire :
- 9 900 habitants
- Village provençal au cœur du Parc Naturel Régional des Alpilles
- Urbanisation croissante du territoire
- 1/3 de < 20 ans, 1/3 de 20-60 ans, 1/3 > 60 ans & vieillissement de la population

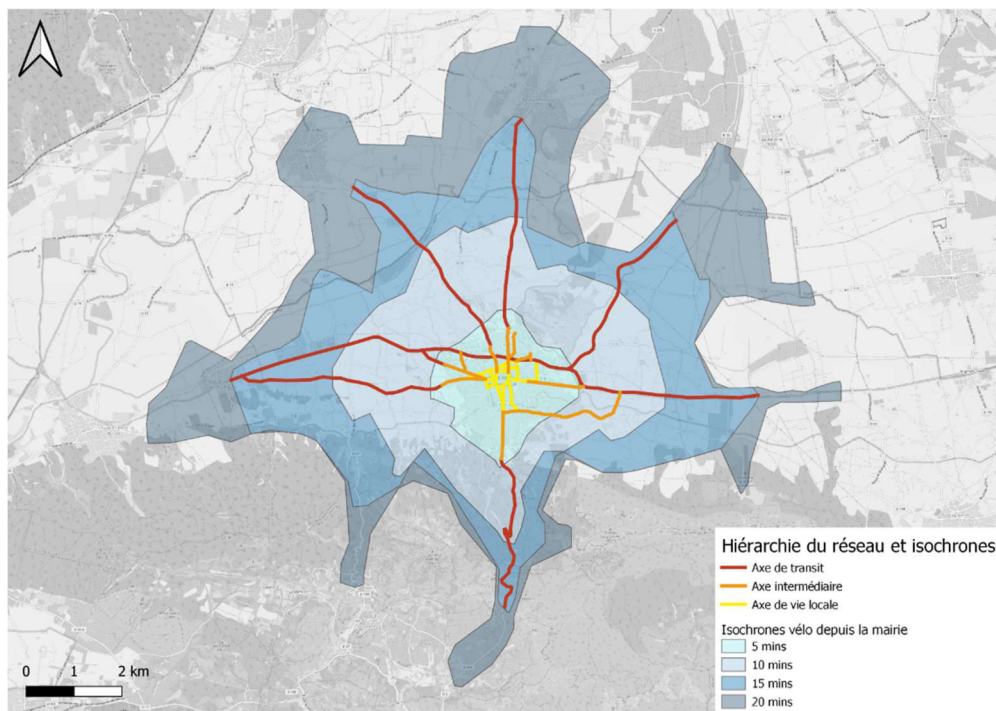
Durée de la mission : 16 mois

Eléments clés de la mission :

- **Diagnostic, état des lieux**
- Prise de connaissance du territoire au travers de relevés de terrain
- Constitution d’un panel usagers
- Définition des besoins des usagers
 - o Analyse des données statistiques géographiques (EGT, INSEE, etc.)
 - o Définition de typologies de déplacements via le panel usagers
- Comptages automatiques aux 5 entrées sorties de village (PL, VL, moto, vélo, ...)
- Comptages manuels stationnements (sur parking, sur voiries) et taux de rotations, stationnements gênants ou informels, ...
- Analyse multithématique de l’organisation actuelle du réseau routier
- Enquête occupation rotation et analyse du fonctionnement du stationnement
- Etat des lieux du système vélo
- Etude de l’économie locale (entreprises et livraisons), rencontres d’acteurs
- Evaluation multicritères de l’impact environnemental des déplacements actuels

- **Outil d’aide à la décision et choix d’un scénario**
- Elaboration de scénario de hiérarchisation du réseau routier
- Elaboration détaillée de la stratégie de plan local de mobilité
- Etude de l’impact des stratégies
- Ateliers de concertation :
 - o 3 ateliers thématiques avec les acteurs locaux : marchabilité, vélo et autres modes actifs, « commerces, livraisons et stationnements »
 - o Focus schéma cyclable « Saint-Rémy-de-Provence en mode actif »

- **Propositions d’actions et rédaction du PLM**
- Réalisation d’un schéma d’organisation des circulations
- Etude des financements
- Programmation pluriannuelle de synthèse des actions
- Outils d’évaluation du plan d’action dont volet environnemental

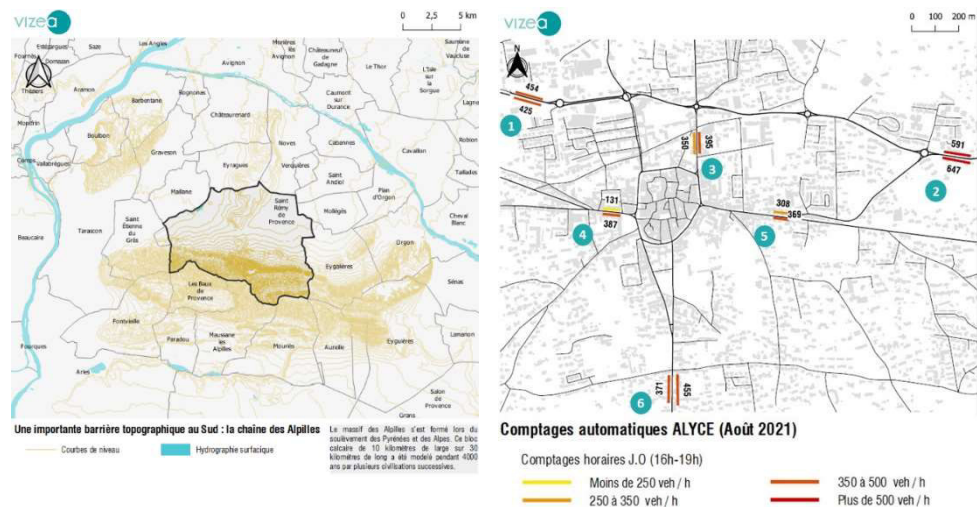


Les pratiques de mobilité sur la commune de Saint-Rémy-de-Provence apparaissent encore fortement marquées par la **place de la voiture**, tous motifs de déplacements confondus (77% des déplacements se font en voiture).

L’élaboration de l’étude de mobilité durable a vocation améliorer le quotidien des personnes (et tout particulièrement des usagers dans le besoin : enfants, seniors, PMR, accompagnants et familles monoparentales, ...) en facilitant leurs déplacements et leur participation à la vie locale. En traitant ces thématiques précises, c’est le confort d’usage et la qualité de vie qui est optimisé pour l’ensemble des habitants.

Cette amélioration passe par la valorisation du réseau routier secondaire, le jalonnement, l’accessibilité et les continuités « mode actif », le développement de l’intermodalité, le traitement des abords des établissements scolaires, le renforcement des connexions entre les territoires et le développement de l’offre de stationnement et de services.

La commune aura en sa possession un document permettant de définir un programme d’action pluriannuel et ainsi de favoriser le partage de la voirie. La garantie d’une bonne accessibilité des espaces publics pour tous est un objectif principal. Ainsi, les nuisances (visuelles, acoustiques, olfactives, ...) et polluants (CO₂, PM, NOx, SO₂, ...) seront réduites permettant un meilleur bilan d’émissions de gaz à effet de serre. Enfin la politique de stationnement est retravaillée pour garantir l’inclusion sociale et résorber les points noirs identifiés pour chaque mode de déplacement (piéton, vélo, véhicules particuliers, camions de livraisons...).



PETR Gâtinais Montargois (45)

Schéma directeur de la signalétique cyclotouristique

Maitre d'Ouvrage : PETR Gâtinais Montargois

AMO Mobilité Durable : Vizea

Territoire :

- 130 430 habitants
- 4 communautés de communes
- 95 communes
- Un territoire rural traversé par deux itinéraires cyclo touristiques majeurs : la Scandibérique et le canal d'Orléans

Durée de la mission : 10 mois

Éléments clés de la mission :

- Analyse des itinéraires cyclotouristiques identifiés :
 - o Etude de la charte régionale de jalonnement
 - o Etude Trace TPI
 - o Etude du Schéma départemental cyclotouristique du Loiret
 - o Entretiens d'acteurs, région, CC
 - o Relevés de terrain de sécurisation des itinéraires commun avec le jalonnement
 - o Validation des itinéraires puis propositions de sécurisation des points durs
- Plan de jalonnement
 - o Jalonnement des itinéraires avec plan d'implantation par carrefour
 - o Proposition d'implantation des aires de repos
- Programmation pluriannuelle d'investissement

Le territoire du PETR Gâtinais Montargois regroupe quatre communautés de communes : Montargoise et Rives de Loing, Les Quatre Vallées, Canaux et Forêts en Gâtinais et enfin De la Cléry du Betz et de l'Ouanne. Il se situe dans le département du Loiret et est organisé autour de la centralité de Montargis.

Le PETR se caractérise par la présence de la Scandibérique, qui le traverse du Nord au Sud, et du Canal d'Orléans, dont les chemins de halage sont en cours d'aménagement pour le cyclotourisme, et permettront de rejoindre la Loire à Vélo.

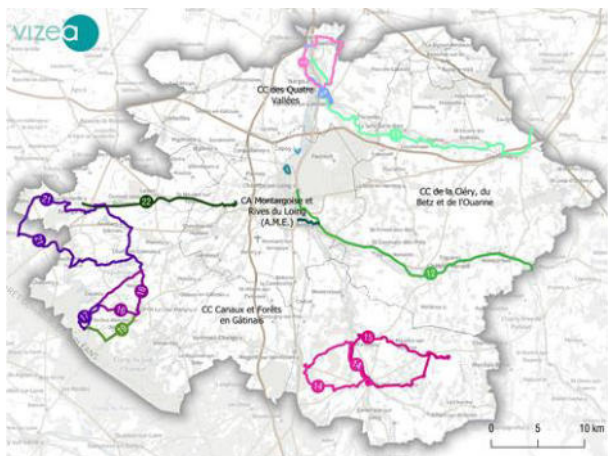
La région Centre-Val-de-Loire s'étant fixée en 2016 l'objectif de devenir la première région de tourisme à vélo de France, plusieurs projets de véloroutes ont et pourront voir le jour dans le futur. Dans ce contexte, le territoire du Gâtinais souhaite développer le tourisme cyclable et initie sa démarche à travers une étude en 2016 lui permettant d'imaginer plusieurs itinéraires, liaisons, et boucles cyclotouristiques.

Ainsi, le schéma directeur de la signalétique cyclotouristique s'articule à l'issue de cette première réflexion d'itinéraires et s'attèle donc dans un premier temps à la validation et à l'étude des tracés retenus par les différentes communautés de communes, notamment à travers des entretiens de mise à jour des enjeux. Les itinéraires ont été parcourus à vélo, afin d'étudier les carrefours à jalonner et les points durs à sécuriser. Mâts et mobilier existants ont été identifiés, saisis en base de données et photographiés par photos géolocalisées. Des préconisations d'aménagement en vue de la sécurisation des points durs sont formulées et chiffrées. Ces analyses ont abouti à la validation des itinéraires mis à jour.

La seconde partie de l'étude s'appuie sur la charte régionale de jalonnement afin de proposer aux usagers une signalétique claire et cohérente sur tout le territoire, permettant de les guider sur l'ensemble des itinéraires identifiés et pour rejoindre les grands itinéraires cyclotouristiques. Une méthodologie d'automatisation, couplée à des préconisations spécifiques, est privilégiée afin de fournir à la maîtrise d'œuvre un document clé en main permettant l'implantation des panneaux de jalonnement, en différenciant le réemploi du mobilier existant et la nécessité de mâts supplémentaires.

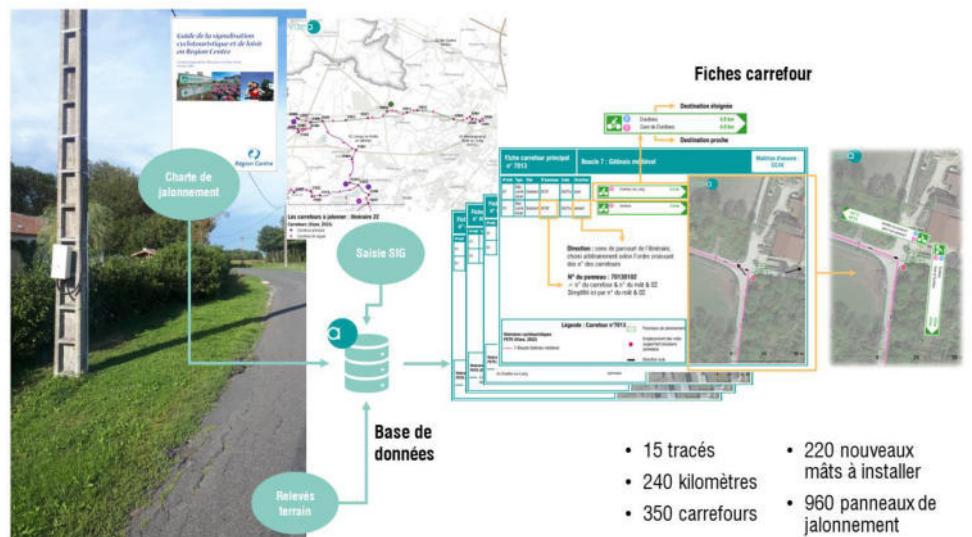
Des préconisations de conception et d'implantation d'aires de repos le long des itinéraires sont également formulées afin d'offrir plus de confort pour les usagers.

L'ensemble des propositions, des travaux, des matériels à installer et des coûts a pu être calculés, puis divisés sur chaque EPCI grâce à une gestion prévue à cet effet utilisant le SIG et des bases de données.



Les itinéraires cyclotouristiques retenus sur le territoire du PETR Gâtinais-Montargois

Itinéraires cyclotouristiques	ITINÉRAIRES
16-Boucle musée de la Résistance-Loiris	11-Itinéraire vallée de Cléry
17-Boucle Etang des Bois	12-Itinéraire Voie verte sur la vallée de l'Ouanne
21-Boucle Bellegarde	19-Itinéraires en Forêt d'Orléans
14-Boucle Arboretum des Barres	20-Itinéraire Bellegarde
15-Boucle Vallée de l'Avayron	22-Vue SNCF Gues-sur-Bezonde/Chaillet-sur-Loing
2-Liaison Nargis-Fontenay/Loing-Ferrières-en-Gâtinais	
3-Liaison Base de loisirs de Copoy	
4-Liaison Base de Loisirs de Chaillet-sur-Loing	
1-Liaison Pont de Dordives au centre-bourg	
5-Liaison Amilly	



SEQENS, SEQENS SOLIDARITES & SEQENS ACCESSION (92)

Accompagnement à la transition bas carbone

Clients :

SEQENS, SEQENS SOLIDARITES et SEQENS ACCESSION

Mandataire : Vizea

Nature de l'activité : Bailleur, aménageur

Durée de la mission : 4 mois

Éléments clés de la mission :

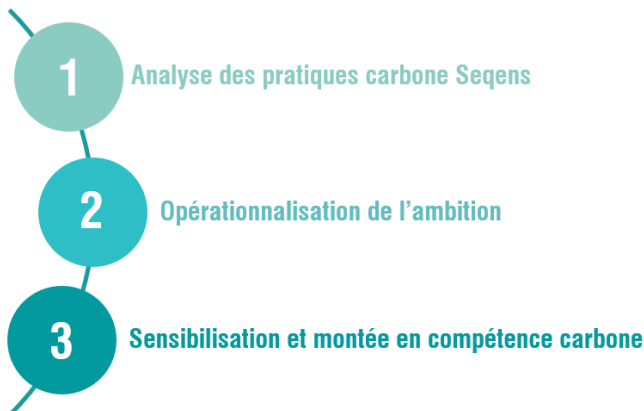
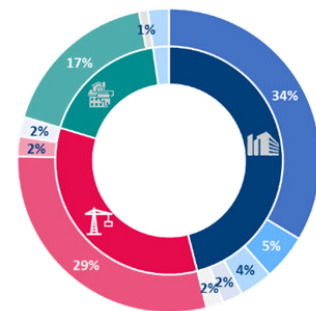
- **Benchmark internes d'identification des projets et pratiques bas carbone**, création de fiche REX projet
- **Mise à jour des trajectoires d'émissions carbone** et définition d'une ambition claire
- **Animation d'un groupe de travail interne carbone** et montée en compétences
- **Ateliers de co-construction pour opérationnaliser** les pistes d'actions
- **Sensibilisation des collaborateurs** aux enjeux climatiques



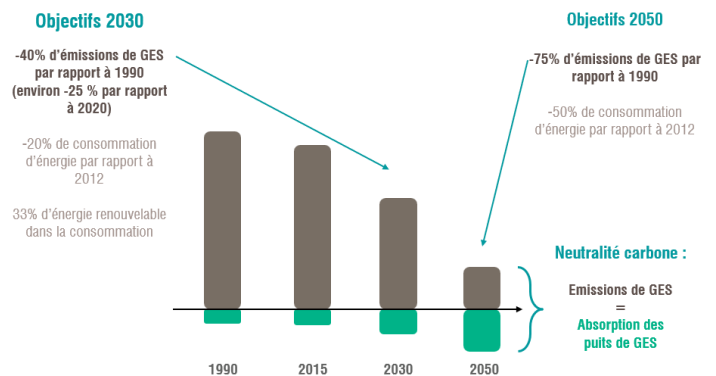
Filiale du groupe Action Logement, Seqens est un des acteurs majeurs du logement social en Île-de-France avec un patrimoine de près de 100 000 logements. Avec des activités en maîtrise d'ouvrage et développement, rénovation urbaine, gestion locative et sociale et réhabilitation du patrimoine, les enjeux environnementaux de Seqens sont multiples et complexes.

Ce projet s'inscrit dans le prolongement de la note de cadrage de la stratégie carbone et de la mission d'AMO carbone lors de la réalisation du bilan des émissions de gaz à effet de serre. La définition d'une stratégie et d'un plan d'actions opérationnels pour atteindre les ambitions carbone du groupe Seqens est réalisée en suivant les étapes suivantes :

- Analyses des projets bas carbone Seqens avec la réalisation d'entretiens des référents techniques
- Création et animation d'un Groupe de Travail (GT) carbone, constitué de membre de différentes directions (construction, réhabilitation, exploitation, achat, etc.)
- Co-construction d'un programme d'action avec quatre session d'ateliers
- Opérationnalisation du plan d'action en identifiant des projets de lancement
- Sensibilisation aux enjeux climatiques et présentation de la démarche aux collaborateurs



Zoom sur la Stratégie Nationale Bas Carbone (SNBC)



COMMISSION DE LIAISON INTERPROFESSIONNELLE DU LIVRE (75)

Transition Environnementale de la CLIL

Client :

Commission de Liaison Interprofessionnelle du Livre (CLIL)

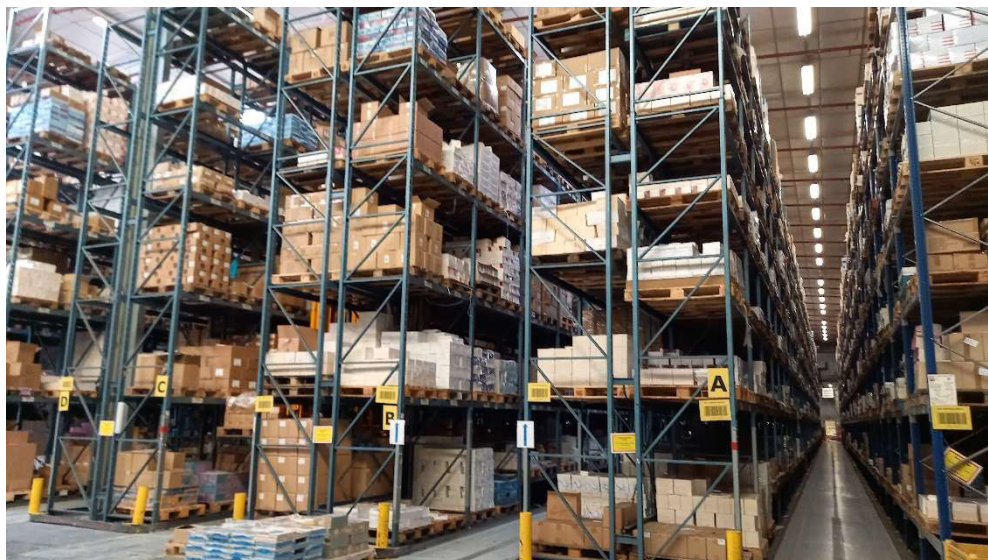
Mandataire : Vizea

Nature de l'activité : Association interprofessionnelle régie par la loi de 1901

Durée de la mission : 1 an

Éléments clés de la mission :

- **Caractérisation des activités** de la CLIL à travers leur modèle économique pour mieux anticiper les vulnérabilités
- **Réalisation d'un bilan carbone**
- **Analyse d'enjeux**
- **Définition d'une feuille de route de la stratégie** pour améliorer l'impact environnemental des activités de la CLIL
- **Identification des pistes d'actions et co-construction des fiches actions**
- Définition d'un **outil de suivi**
- **Assistance à la mise en œuvre**
- **Réalisation de réunions de concertation** pour coconstruire la transition et assurer son portage par l'établissement

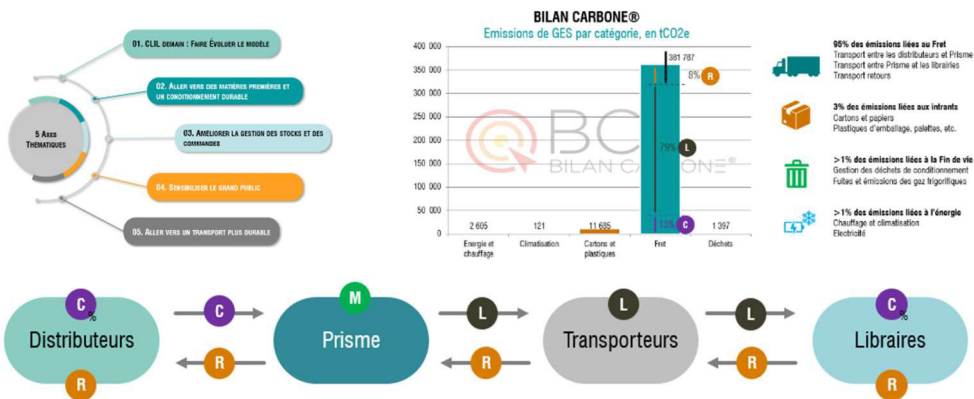


La CLIL a pour objet le développement du marché et la promotion du livre, l'étude et l'amélioration des pratiques relatives à la chaîne du livre. Elle se constitue de 22 membres au sein de deux Collèges : **Distributeurs** et **Libraires**. Elle permet ainsi à toutes les parties prenantes de travailler ensemble pour améliorer la chaîne du livre.

La CLIL, consciente de l'impact environnemental de ses activités, a souhaité agir en initiant sa transition environnementale afin de cibler les secteurs les plus impactant et de définir un plan d'actions opérationnel et coconstruit par ses membres visant à réduire leur empreinte carbone.

La mission consiste ainsi à engager la CLIL dans sa transition environnementale selon une approche par activités à travers les étapes suivantes :

- Analyser finement et caractériser chaque activité et ses acteurs à travers leur business model pour mieux identifier les vulnérabilités de la CLIL ;
- Réaliser un diagnostic environnemental à travers un bilan carbone élargi de type scope 3 portant sur les différentes activités de la CLIL ;
- Identifier les enjeux par activités pour définir une feuille de route de la transition commune à tous selon une approche coconstruite avec les membres de la CLIL et priorisation ;
- Définition d'un plan d'actions opérationnel par activité et d'un outil de suivi associé ;
- Accompagnement à la mise en œuvre de ces actions.



Centre-hospitalier Niort (79)

Evaluation stratégique de la politique développement durable et construction de l'Agenda 30

Maitre d'Ouvrage : Centre-hospitalier de Niort
AMO Territoire Durable : Vizea
Co-traitant RSO : Goodwill Management

Chiffres clés du Centre-hospitalier :

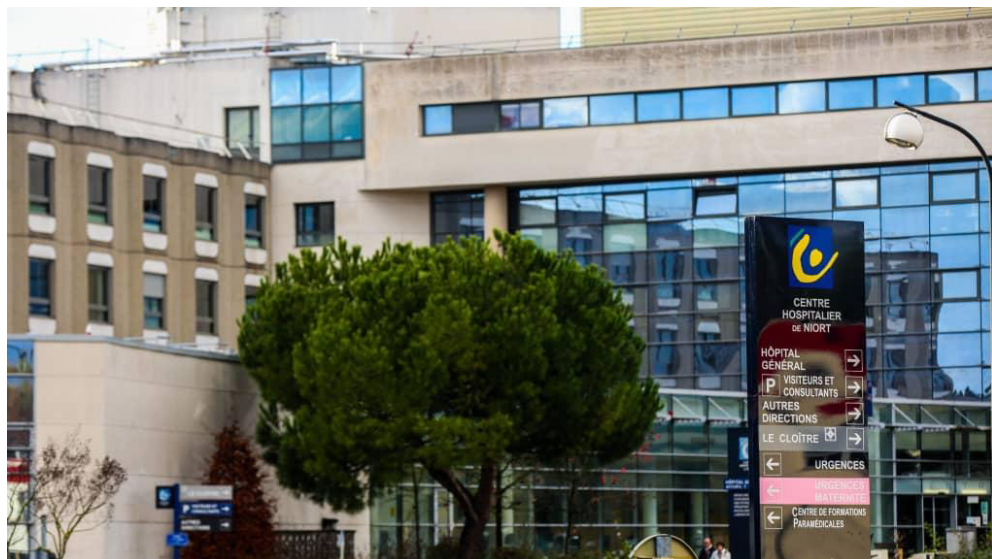
- 2 861 personnels non médicaux
- 346 personnels médicaux
- 1 301 lits et places
- 10 pôles médicaux et médico-techniques, 1 pôle administratif, technique et logistique
- 76 090 séjours (médecine, chirurgie, obstétrique, séances)

Durée de la mission : 6 mois

Éléments clés de la mission :

- Evaluation partagée de l'Agenda 21 :
 - o Pertinence et accomplissement des objectifs de développement durable
 - o Efficacité des actions
 - o Durabilité des actions
- Potentiel de démarche RSO
 - o Etat des lieux des pratiques de l'ISO 26000
 - o Matrice de matérialité des enjeux ISO 26000
 - o Concertation avec les services
- Elaboration de la stratégie Agenda 2030
 - o Recommandations stratégiques
 - o Elaboration du plan d'actions
 - o Mise en place d'un plan d'accompagnement au changement
 - o Définition d'un mode de suivi et de gouvernance
- Une démarche co-construite et partagée :
 - o Des entretiens menés avec les agents pour recueillir les besoins
 - o Une réunion de sensibilisation auprès des équipes du centre hospitalier
 - o Une concertation numérique via un questionnaire diffusé au personnel soignant pour identifier les enjeux prioritaires
 - o Une concertation avec les agents et le personnel soignant pour définir les actions et la stratégie à développer pour répondre aux enjeux ciblés
 - o Une restitution du plan d'actions aux équipes et aux directions

Le futur agenda 2030 bénéficiera de l'aspect fédérateur de la RSO, notamment sur les volets bien-être des salariés, conditions de travail ...



- Le Centre-hospitalier de Niort est clairement engagé en faveur du développement durable depuis près de 15 ans comme en témoignent la première, puis la seconde édition de son Agenda 21 ou encore ses actions mises en oeuvre dès 2009 en matière d'économie des ressources, de préservation des ressources ou encore de gestion vertueuse de ses espaces verts. Ces dernières années, cet engagement s'est révélé efficace notamment sur certains indicateurs tels que les émissions de Gaz à Effet de Serre puisque l'établissement a réduit d'un tiers en 10 ans ses émissions notamment grâce à la mise en place d'une chaudière bois. Cet impact positif d'ailleurs été primé puisque le Centre Hospitalier a reçu la reconnaissance du prestigieux Health Care Climate Challenge, dont il a obtenu la médaille d'or ! L'établissement se place ainsi parmi les établissements de santé les plus exemplaires de France en matière de développement durable.
- Aujourd'hui l'établissement cherche à poursuivre sa politique de développement durable en lui donnant un nouveau souffle et en s'interrogeant également sur l'ensemble de ses facettes, tant sur les aspects environnementaux que sociaux et économiques avec les démarches Agenda 2030, ou encore ISO 26000. Cette nouvelle démarche s'initie à l'heure où les enjeux environnementaux sont au coeur des préoccupations et où l'urgence climatique occupe les esprits mais aussi au lendemain d'une crise qui a fortement bouleversé notre société et notamment les établissements de santé. Ces différents éléments dessinent les prémices d'une mutation profonde des modes de faire, de travailler, de soigner, de consommer... sur laquelle il faut se questionner et qu'il faut structurer en s'appuyant notamment sur les retours d'expérience mis en exergue par la crise épidémique.
- L'accélération de la transition écologique doit ainsi se faire de concert avec la transition sociale et salariale des établissements de santé, questionnée depuis plusieurs années.

OBJECTIFS DE DÉVELOPPEMENT DURABLE



CIELIS (75)

Réalisation d'un bilan des émissions de gaz à effet de serre et mise à jour biennale

Client :
CIELIS

Mandataire : Vizea

Nature de l'activité : Gestionnaire de l'éclairage public et de la signalisation lumineuse tricolore de Paris

Durée de la mission : 10 ans

Éléments clés de la mission :

- **Création de facteurs d'émissions carbone pertinents** (émission par point lumineux installé, mètre linéaire de réseau aménagé, etc.)
- **Développement d'une « calculette carbone »** pour comptabiliser les émissions à partir des facteurs précédemment définis
- **Modélisation de trajectoires d'émissions carbone**, d'après plusieurs scénarios intégrant différents leviers de réduction
- **Animation d'une journée d'atelier de co-construction de la stratégie de réduction des émissions**
- **Elaboration d'une feuille de route stratégique et d'un plan d'actions opérationnel**

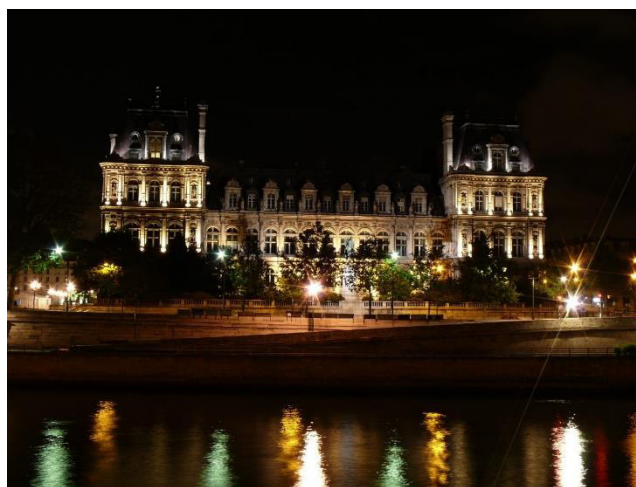


Filiale des entreprises Citelum et Eiffage Energie Systèmes – Ile-de-France, Cielis est en charge de la gestion de l'éclairage public et de la signalisation lumineuse tricolore de la ville de Paris, apportant son expertise sur la maintenance des infrastructures, les économies d'énergie, les études et travaux de rénovation, l'innovation et le développement durable.

L'objectif de ce projet est de réaliser le bilan des émissions de gaz à effet de serre de Cielis sur une année de référence, puis d'établir et mettre en place une stratégie de réduction de ces émissions.

Pour cela, la mission est constituée de :

- la création d'un outil de collecte de données, adapté à l'activité de Cielis et réutilisable ;
- la création de facteurs d'émissions adaptés, en décomposant chaque activité en éléments les plus simples possible, pour lesquels il est possible de trouver des facteurs d'émissions ;
- l'élaboration d'un outil permettant de comptabiliser aisément les émissions à partir de données d'activité de Cielis ;
- l'animation d'une journée d'ateliers de co-construction pour sensibiliser les collaborateurs et mettre en place une stratégie de réduction des émissions ;
- la modélisation de trajectoires carbone, selon plusieurs scénarios intégrant différents leviers de réduction ou bien en suivant le prévisionnel actuel ;
- la rédaction d'une feuille de route stratégique et d'un plan d'actions opérationnel ;
- la présentation à la ville de cette stratégie ;
- la mise à jour biennale du bilan des émissions.



Client :
AUREA

Mandataire : Vizea

Partenaire : BPI France

Nature de l'activité : Analyses, essais et inspections techniques en agroenvironnement

Lieu d'implantation : Paris, 75116

Durée de la mission : 8 mois

Éléments clés de la mission :

- **Cadrage et diagnostic de l'entreprise** pour comprendre son secteur d'activité, ses enjeux et attentes
- **Visite de site** pour appréhender les processus utilisés et réaliser **une session de sensibilisation** aux enjeux climatiques
- **Collecte des données** nécessaires au bilan GES suite à la définition de référents internes
- **Calcul de l'impact carbone de l'entreprise**
- **Co-construction d'un plan de transition** et réalisation **d'ateliers avec les collaborateurs** pour co-définir opérationnellement des actions
- **Formalisation du plan d'action** avec estimation des **gains environnementaux** associés
- **Réalisation d'une synthèse communicante** pour les parties prenantes de l'entreprise
- **Soutien à la mise en transition**



AUREA est un laboratoire prestataire de services de référence nationale dans les domaines de l'agriculture et de la valorisation des déchets organiques. Après plus de 50 ans de développement, ce groupe compte 200 collaborateurs répartis sur quatre sites.

Conscient des enjeux environnementaux liés à ses activités, AUREA a souhaité réaliser un bilan carbone et définir avec ses collaborateurs référents un plan d'action pour décarboner ses activités. Le Diagnostic Décarbon'Action, développé avec l'ADEME, vise à sensibiliser l'entreprise au enjeux énergie-climat et à implémenter une stratégie bas carbone.

L'accompagnement se fait en 3 étapes :

- A. Mesure des émissions directes et indirectes de gaz à effet de serre (GES),
- B. Co-construction du plan d'action,
- C. Valorisation de la transition pour passer à l'action en embarquant l'écosystème de l'entreprise et aide à la mise en œuvre des premières actions.

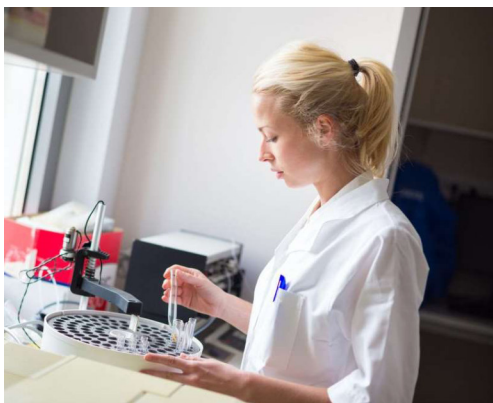


Illustration des métiers d'AUREA : analyses, études et conseil, prélèvements et logistique de pointe